



GROENPLAN LELYCENTRE

TOOLBOX VOOR HET ONTWERP VAN EEN
KLIMAATROBUUST, BIODIVERS EN NATUURINCLUSIEF GROENPLAN

uittreksel 26.01.2023

INHOUD

1. INLEIDING

2. LELYSTAD: HOOFDSTAD VAN DE NIEUWE NATUUR

3. VISIEKAART LELYCENTRE

4. DOELEN VAN HET GROENPLAN

5. BOUWSTENEN

1. INLEIDING

1.1 GROENPLAN LELYCENTRE

Gemeente Lelystad wil van het Lelycentre een klimaatrobuust, biodivers gebied maken met natuur inclusieve kenmerken en wateropvang langs de randen van het gebied. Uitgangspunt voor het Groenplan is de conceptvisie Lelycentre, zoals door gemeente Lelystad opgesteld. Lelycentre is een gedeelte van het voormalig stadscentrum van Lelystad. Het gebied kan gelezen worden in drie delen: in het oosten het Stadspark, in het midden het gedeelte met diensten en voorzieningen en het westen bestaat uit de twee woonwijken Bastion en Waterwijzer. De voorzieningen als stadscentrum van Lelystad zijn in de jaren tachtig verplaatst naar het huidige stadscentrum. Doordat Lelycentre daarna minder werd gebruikt kwamen met name in het middengedeelte gebouwen leeg te staan en hierdoor is de openbare ruimte verloederd. Vooral in het centrale gedeelte is een enorme hoeveelheid van de oppervlakte van de grond versteend. Het gebied is erg gefragmenteerd en daardoor niet leesbaar voor de bezoeker. Momenteel is er een trend gaande waarin dit gedeelte van Lelycentre wordt getransformeerd tot een woonomgeving. Er zijn een aantal nieuwbouwplannen en vastgoedeigenaren staan open voor transformatie van hun kantoorpanden tot woningen. Om deze plannen in goede banen te leiden en om toe te zien op het verbeteren van de kwaliteit van de buitenruimte heeft de gemeente een aantal documenten vastgesteld. Om de kwaliteit van het Lelycentre te verbeteren is in samenspraak met bewoners in 2017 een Gebiedsplan vastgesteld en in 2019 een Ruimtelijk kader. Deze twee documenten lagen ten grondslag aan het beeldregieplan uit 2020.

1.2 PROCES

Dit Groenplan is tot stand gekomen middels een drietal workshops met betrokken ambtelijke diensten van gemeente Lelystad en Waterschap Zuiderzeeland. In de workshops hebben we gezamenlijk toegewerkt naar een integraal programma van eisen waarin de doelen en uitgangspunten concreet uiteengezet worden. Voor een hoogstedelijk gebied als Lelycentre is dit belangrijk, omdat de claims op de openbare ruimte groot zijn.

1.3 RESULTAAT

Dit Groenplan maakt de stap van de stedenbouwkundige visie voor het onderdeel openbare ruimte, zonder al daadwerkelijk uitgewerkt te zijn op het niveau van gedetailleerd inrichtingsontwerp. Het gaat dus nog niet om concrete inrichtingsplannen, maar wel de bouwstenen die nodig zijn voor deze concrete inrichtingsplannen. Denk hierbij aan plantenkeuzes, natuur inclusieve kenmerken, wateropvang etc. We maken een toolbox die de stap maakt vanuit de voorliggende stedenbouwkundige conceptvisie naar het gedetailleerde ontwerp van de openbare ruimte. Met de toolbox wordt het mogelijk om enerzijds de visie op hoofdlijnen vast te houden en anderzijds heel concreet inrichtingsprincipes te benoemen voor het ontwerp openbare ruimte van afzonderlijke deelgebieden (zoals deelgebied Koopmanshof).

1.4 LEESWIJZER

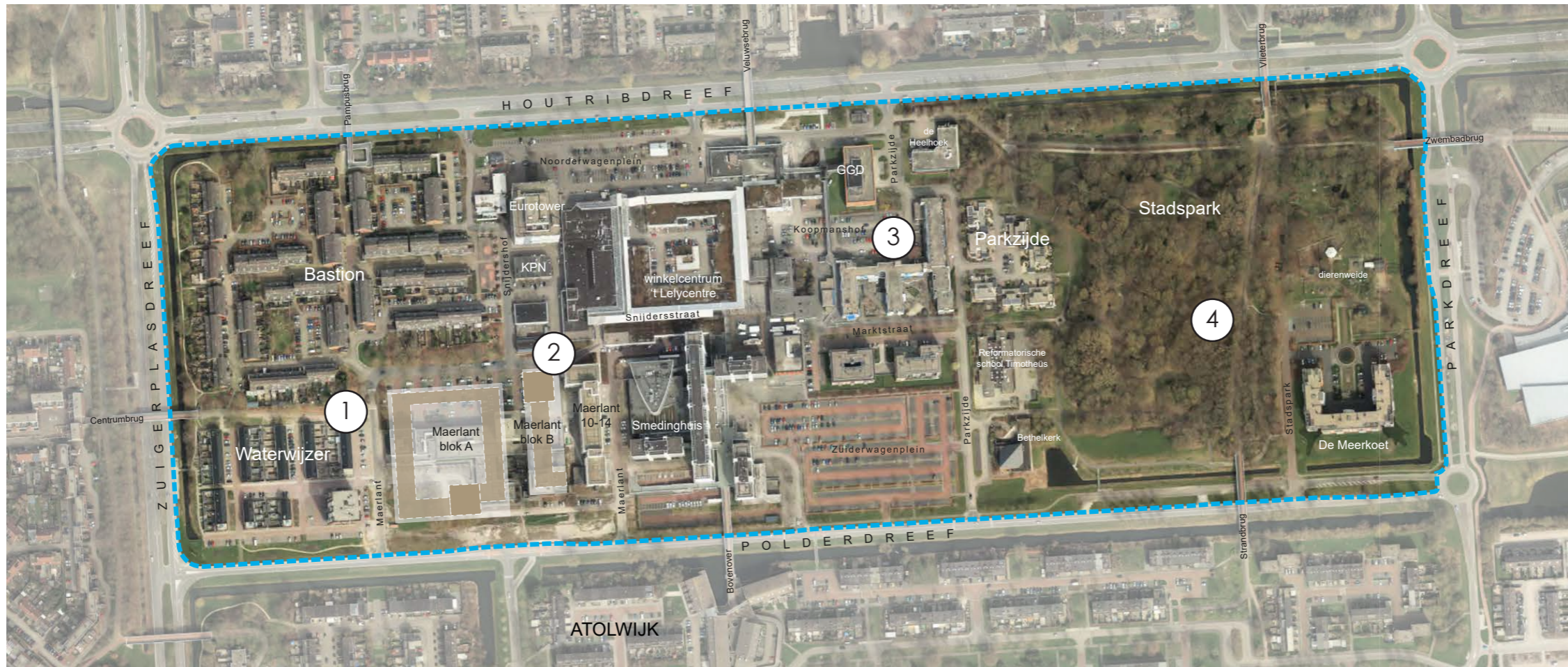
In dit Groenplan komen achtereenvolgens de volgende onderwerpen aan bod.

Hoofdstuk 2 beschrijft kort de geschiedenis van Lelystad en de ambitie om Lelystad verder te ontwikkelen tot Europese hoofdstad van de nieuwe natuur.

Hoofdstuk 3 gaat kort in op de stedenbouwkundige conceptvisiekaart voor het Lelycentre en de hieruit volgende typologie van de openbare ruimte.

Hoofdstuk 4 beschrijft de doelen van het Groenplan Lelycentre.

Hoofdstuk 5 gaat in op de verschillende bouwstenen.



2. LELYSTAD: HOOFDSTAD VAN DE NIEUWE NATUUR

2.1 STAD EN LANDSCHAP ZIJN GELIJK ONTWERPEN EN GEREALISEERD

Het bijzondere aan Lelystad is dat bij de aanleg van de Flevopolders stad en landschap gelijktijdig zijn ontworpen en gerealiseerd. De stad is ontworpen als een tuinstad, met een kenmerkende onderverdeling in openbare ruimtes. Een serie van aan elkaar geschakelde ruimtes maakt de stap van de private individuele ruimte rondom de woning op het laagste schaalniveau, tot aan het publieke collectieve landschap op het hoogste schaalniveau. Het idee achter deze tuinwijken is dat er een hiërarchie/opeenvolging van ruimtes is. Vanuit je huis kom je via het achterpad op een woonstraat uit, die weer in verbinding staat met een buurtstraat die weer op een wijkweg uitkomt en vervolgens naar de stadslaan leidt. Deze opeenvolging kun je ook voor het groen doen: via je (achter)tuin kom je op buurthof met solitaire bomen die via een woonstraat met smalle groenstroken weer uitkomt op een buurtstaat met bredere groenstroken die weer in verbinding staat met een boomrijke wijkweg met brede bermen die weer uitkomt op een parkstrook of park of in het landschap uitkomt.

In Lelystad zijn stad en land tegelijkertijd ontstaan. Er is tegelijkertijd nagedacht over de inrichting buiten de stad en die in de stedelijke omgeving. Dit was een unieke kans om stad en land vanaf het begin met elkaar te verweven! Grote groene landschappelijke vingers prikken vanaf het land de stad in. Lelystad is ontworpen vanuit de tuinstadgedachte: een serie van groene ruimtes brengt het groen van buiten de stad tot in de achter- en voortuin van de bewoners. Het groen verschaalt van XL tot S. De wegen voor de auto zijn brede dreven die oorspronkelijk ook ontworpen zijn als routing voor flora en fauna.

Functies zijn gescheiden in Lelystad. Dit geldt voor mobiliteitsstromen en voor wonen en werken. De fietser heeft een eigen netwerk tot zijn beschikking die met fietsbruggen de autowegen oversteekt. De wijken zijn herkenbaar en worden duidelijk van elkaar gescheiden door het grid van de dreven. Dat Lelystad is ontworpen vanuit deze gedachte is uniek en kenmerkend voor Lelystad. Maar 50 jaar na de bouw kent Lelystad nu grote sociale, economische en ruimtelijke opgaven. Helaas zijn de groene lobben met het verlopen van de tijd volgebouwd en is het tuinstadprincipe niet goed meer leesbaar.

2.2 HOOFDSTAD VAN DE NIEUWE NATUUR

Lelystad heeft als ambitie om Natuurhoofdstad van Europa te worden. Op wereldschaal spreken we momenteel van een massaextinctie. In Nederland gaat met name op het platteland de biodiversiteit enorm achteruit vanwege monocultuur in de landbouw en het gebruik van pesticiden. In steden blijken grote kansen te liggen voor dieren, door kleinschaligheid en afwisseling zijn bijvoorbeeld de aantallen wilde bijen in de stad de afgelopen jaren enorm toegenomen. De Gemeente Lelystad speelt in op deze ontwikkelingen en heeft zichzelf als doel gesteld om Europese hoofdstad van de nieuwe natuur te worden! Een hoge, maar hoopvolle ambitie. Het belang van groen, een groene leefomgeving, is in diverse wetenschappelijke studies veelvuldig aangetoond. Naast de effecten die 'groen' heeft op het sociaal welbevinden van de mens heeft 'groen' ook een steeds belangrijker functie in het klimaatbestendig maken van onze steden (en landschappen, het klimaatdebat of de klimaatopgave).



BLAUW 1950



GRIJS 2020



GROEN 2030



- GROENE INPRIKKER VERLENGEN
- NETWERKSTRUCTUUR VAN DREVEN VERSTERKEN OM LOBBEN MET ELKAAR TE VERBINDEN



2.3 TUINSTAD VOOR DIEREN

Maar hoe word je hoofdstad van de nieuwe natuur? Wat is dat en wat is er nodig om deze titel te krijgen? Lelystad ligt al te midden van een aantal rijke natuurgebieden zoals de Marker Wadden, Oostvaardersplassen en de Lepelaarsplassen. Om hoofdstad van de Nieuwe natuur de worden is de ambitie om de natuur de stad in te trekken. Er is kans om de origine van Lelystad als tuinstad te verbinden aan de huidige natuurambitie. De ambitie is om het nieuwe natuurconcept voor Lelycentre te koppelen aan dit systeem van de tuinstad: een tuinstad voor dieren. De sequentie van groene ruimtes die ooit ontworpen is vanuit de tuinstadgedachte kan nieuw leven worden ingeblazen. Deze groene ruimtes kunnen worden ingericht niet alleen voor de mens maar ook voor andere dieren. Een tuinstad voor dieren! Om een tuinstad natuurinclusief te maken is het belangrijk dat de bestaande groene ruimtes worden verrijkt met gelaagde, inheemse beplanting. Er moet worden onthard en er moet ruimte worden gemaakt om water op te vangen. Ook is het belangrijk dat op de schaal van de stad goed gekeken wordt naar groene en blauwe verbindingen en waar die ontbreken moeten nieuwe verbindingen worden toegevoegd. Het Lelycentre is een van de gebieden die veel kansen biedt voor vergroening en verduurzaming. In dit document wordt een voorstel gedaan voor het vergroenen en natuurinclusief maken van het Lelycentre. Kernkwaliteiten van een goed ontwerp zijn de schakeling van de afzonderlijke ruimtes tot een groter samenhangend netwerk, met een grote meerwaarde voor mensen en dieren.

3. VISIE LELYCENTRE

3.1 STEDENBOUWKUNDIGE CONCEPTVISIE LELYCENTRE

Het Lelycentre gebied is een aandachtsgebied binnen de gemeente Lelystad welke van betekenis is voor de woningbouwprogrammering en gezien zijn functie in de omgeving, om een kwalitatieve impuls vraagt. De ambitie is om het Lelycentre gebied te transformeren tot een hoog stedelijk milieu, met een helder ruimtelijke structuur waar kwalitatief wonen en passende voorzieningen zijn te vinden. Vertrekpunt is het Gebiedsplan uit 2017. Deze is verder uitgewerkt in de visie Lelycentre en de groen/gele drager uit het Ruimtelijk kader Lelycentre gebied 2019. Hierin wordt de stedelijkheid gecombineerd met een groene voetprint.

Driedeling gebied

Het gebied wordt ruimtelijk en functioneel ingedeeld in drie zones: de oostkant ingericht voor recreatie (park) met een bebouwde rand voor wonen; het middengebied bestemd voor stedelijke functies (voorzieningen) ende westkant bestemd voor wonen. De indeling wordt leesbaar door de verkeersstructuur en ruime zichtlijnen.

Groen/gele ruggengraat

Twee ruimtelijke elementen overlappen elkaar en brengen diverse deelgebieden/ gebouwen als voorkanten bij elkaar; De Haak1 als stedelijk plein (nood-zuid richting) en de groene laan/ wandelroute vanuit het Stadspark richting Centrumbrug (oostwestrichting). Voetgangers- en fietsroutes worden aangelegd zodat bewoners en bezoekers de voorzieningen en de groene/gele ruggengraat efficiënt en veilig kunnen bereiken. Een robuust groen ingerichte corridor aan de westkant is het streefbeeld. In het middengebied een overzichtelijk stedelijk plein. Het gebied is autovrij.

Cultuurhistorisch gedachtengoed functionalisme versterken

Dit met betrekking tot een duidelijk stedenbouwkundige structuur met gescheiden functies, met onder andere de ongelijkvloerse fietsroutes; het behouden en opwaarderen van de cultuurhistorische gebouwen; en het doorzetten van de stedenbouwkundige principes, zoals de lage plint (bordes) en het modernisme² en functionalisme³ in de architectuur.

Duidelijke verkeersstructuur

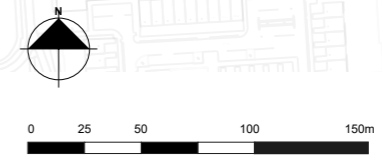
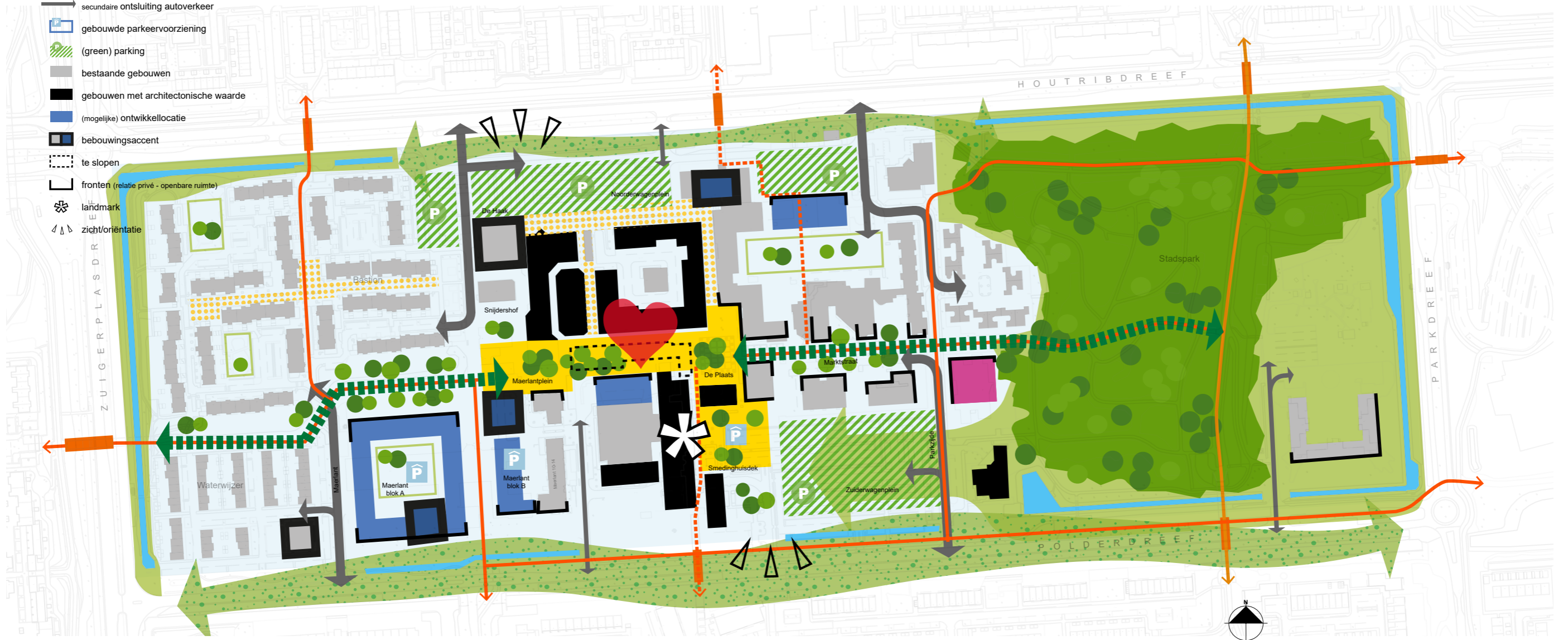
De verkeerstructuur is door de inrichting duidelijk leesbaar. Voetgangers en fietsers hebben het primaat in het gebied. De bruggen over de dreven vormen de belangrijkste toevoerroutes voor langzaam verkeer. De doorgaande voetgangers- en fietsroutes krijgen ruimte en worden aangesloten op de groen/gele ruggengraat. De groen/gele ruggengraat, bestemd voor voetgangers en fietsers, maakt onderdeel uit van het herkenbare langzame verkeersnetwerk. Autoverkeer is beperkt tot de randen en kan het gebied niet doorkruisen. Het Lelycentre gebied zal enkele hoofd auto ontsluitingswegen kennen: het Snijdershof en Parkzijde vanaf de Houtribdreef; Maerlant en Zuiderwagenplein vanaf de Polderdreef. Snijdershof en Parkzijde vormen de ontsluiting voor de hoofd parkeerterreinen, Noorderwagenplein en Zuiderwagenplein, aan de randen van het gebied. De overige wegen zijn van een lagere orde. Vanuit de inrichting is onmiddellijk helder dat automobilisten direct in een verblijfsgebied komen, waar een bijpassend verkeersgedrag wordt verlangd. De inrichting van de wegen en straten stimuleert dit aangepaste gedrag. Het concept van fietsstraat onderstreept deze passende inrichting. De verschillende parkeerzones (semi-privé of openbaar) zijn herkenbaar met als doel de juiste parkeerder (parkeermotief) op de juiste plek.

Natuur inclusief en klimaatbestendig

De openbare ruimte dient zo veel mogelijk te worden ingericht met groen, dit in het kader van klimaatadaptatie en zodat bewoners en ook bepaalde diersoorten er prettig kunnen polderstad door van Eesteren vanuit de modernistische tuinstadgedachte is ontstaan. Mensen zouden meer en dicht bij huis en werk van de natuur kunnen genieten waarbij meer vrije tijd, spontane ontmoeting en omgang tussen mensen door de aanleg van groene/water (natuur)gebieden die de hele stad met elkaar moest verbinden. Door de schalen heen is de bebouwde omgeving gekoppeld aan groene openbare ruimte zoals hoven, buurtparken, wijkparken en stadsparken. Deze zijn onderling nog met elkaar verbonden door groene vingers waarin de fiets en voetganger paden zijn opgenomen. Deze opzet van wonen in en aan het groen/water/natuur is uniek. Het is dan ook de bedoeling om de structuur van parken met hun gesloten slotensystemen rondom de wijken met hun vijvers weer te laten schitteren binnen de bestaande stad. In het geval van het Lelycentre is het gesloten watersysteem rondom het Lelycentre niet meer herkenbaar. We gaan het systeem weer herstellen. Een tuinstedelijke omgeving met toevoeging van biodiversiteit en een prettig verblijfsklimaat bieden mogelijkheden voor ontmoeting en vrijetijdsactiviteiten. Naast de bestaande groene zones dienen de huidige parkeerplaatsen te worden vergroend en waar mogelijk en wenselijk te worden getransformeerd tot woonhofjes Door natuur-inclusief te ontwerpen kan het gebied zich gezond ontwikkelen. Een en ander ook passend in de toekomstige omgevingswet. Zowel de buiten en openbare ruimtes als de bebouwing dienen te worden ontworpen met oog op klimaatadaptatie. Groene zones, pleinen en daken kunnen worden ingezet als buffer bij hevige regenval. Sloten, groene zones, pleinen en daken kunnen worden ingezet als buffer bij hevige regenval. Daarnaast zorgen groene daken en gevels voor verkoeling in de zomer en houden in de winter warmte vast.

legenda

-  Stadspark
-  groene/natuur rand (parkinrichting)
-  doortrekking groen
-  water
-  voetgangerszone centraal gebied
-  voetgangerszone aansluitend gebied
-  woonhoven
-  groene drager
-  fietsroute (op maaiveld)
-  fietsroute (ongelijkvloer)
-  fietsbrug
-  hoofd ontsluiting autoverkeer
-  secundaire ontsluiting autoverkeer
-  gebouwde parkeervoorziening
-  (green) parking
-  bestaande gebouwen
-  gebouwen met architectonische waarde
-  (mogelijke) ontwikkellocatie
-  bebouwingsaccent
-  te slopen
-  fronten (relatie privé - openbare ruimte)
-  landmark
-  zicht/orientatie

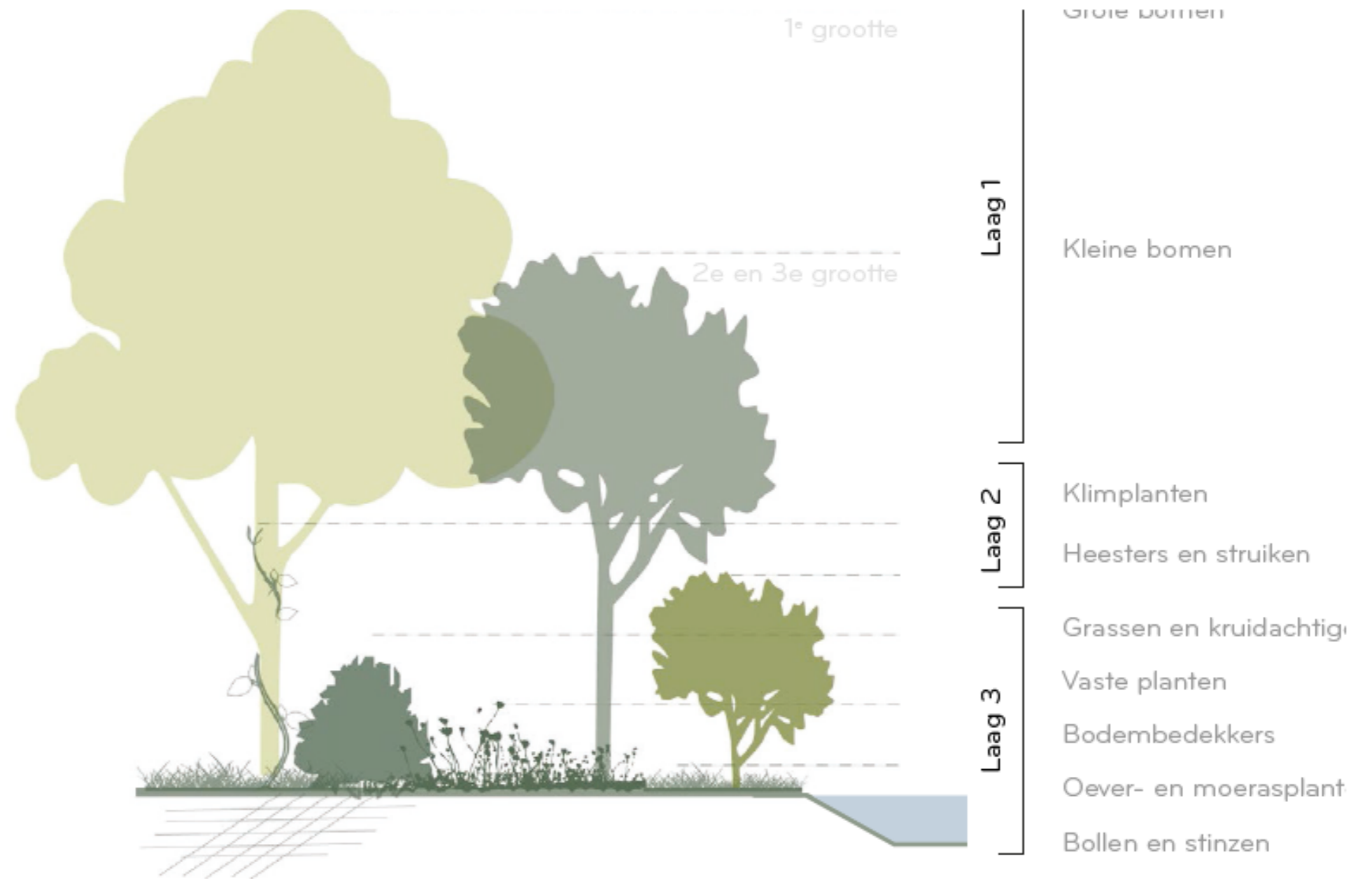


4. DOELEN VAN HET GROENPLAN

4.1 VERGROENING

Lelycentre wordt groen, doordat we zowel kwantitatief als kwalitatief inzetten op 'groen tenzij'. De huidige openbare ruimte van het Lelycentre is verouderd en geeft een sleetse indruk. Het gebied is weinig samenhangend en de verhouding tussen verharde en onverharde ruimte is niet in balans. De opgave voor het Groenplan is zowel een kwantitatief als een kwalitatieve opgave.

Het vergroten van het areaal aan onverharde ruimte door de verkeersstructuur te vereenvoudigen en te ont-stenen zal een positief effect hebben op het beeld en de uitstraling van de openbare ruimte. Het is de bedoeling om een beplantingsassortiment toe te passen wat beter aansluit bij de ambities ten aanzien van inheems en natuurinclusiviteit en bij de beschikbare beheergelden.





HUIDIGE PLANTEN INPASSEN



HERPLANT BOMEN



DUURZAME MATERIALEN
VERANTWOORD HOUT



HOGE BIODIVERSITEIT INSECT
VRIENDELIJK



NATUUR INCLUSIEF



HEMELWATER INFILTRATIE



WATER RECYCLEN NAAR
LUCHT



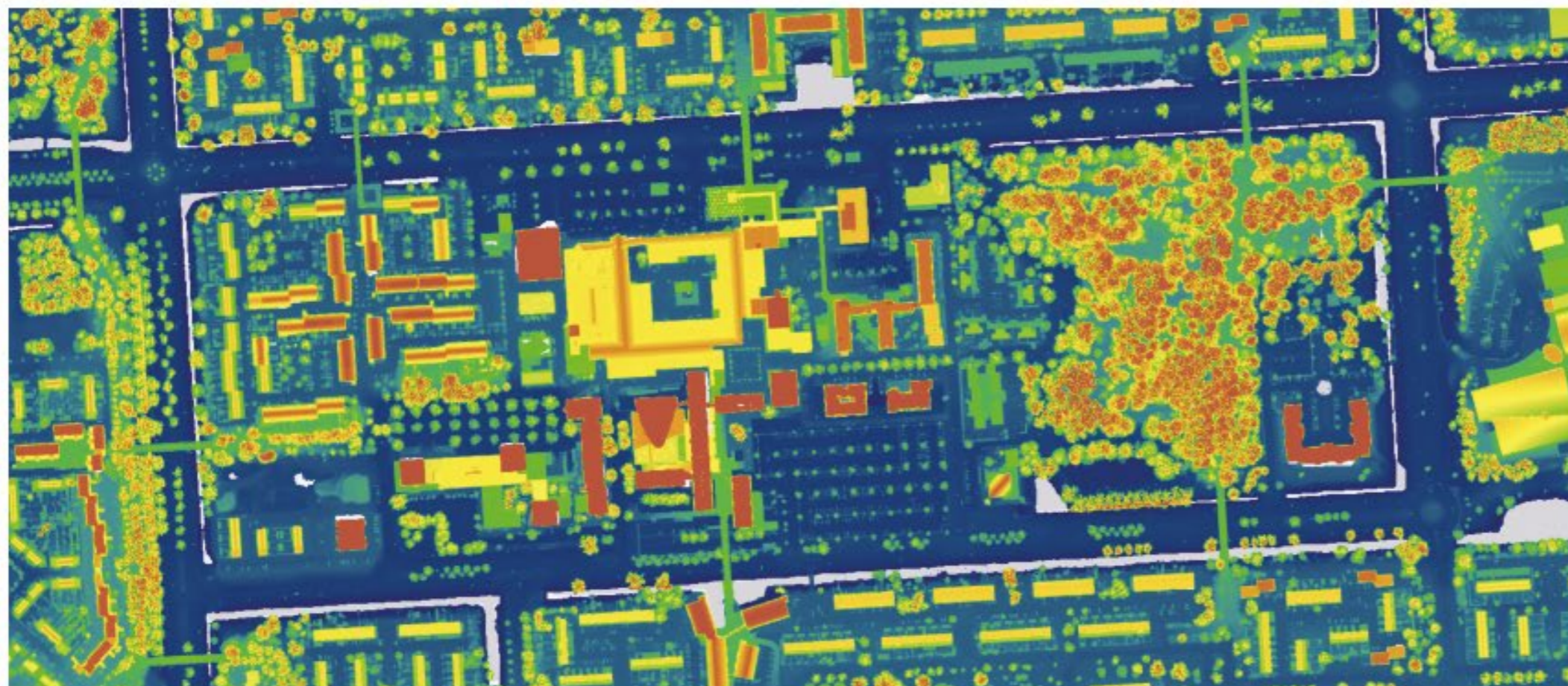
REGENWATER OPVANG



HERSTEL GRONDWATERPEIL



NATUURLIJKE IRRIGATIE



4.2 KLIMAATADAPTATIE

Lelycentre wordt klimaatadaptief, doordat we klimaatadaptieve oplossingen voorstellen tegen verdroging, hittestress en extreme neerslag. Het Lelycentre biedt veel kansen om regenwater straks niet meer via het riool af te wateren, maar regenwater langer op te vangen in het gebied. Denk hierbij aan opvang van water op daken, in ondergrondse krattensystemen bij de bomen of eenvoudigweg infiltratie van regenwater in het dikke zandpakket waar Lelycentre op is gebouwd. Ook zijn er doelen om de kwaliteit van het oppervlaktewater te vergroten met meer plasdras-oevers. Daarnaast zijn er kansen om regenwater langer vast te houden, zodat bij perioden van extreme droogte de beplanting niet verdroogt en kan blijven beschikken over voldoende water. Toevoegen van bomen helpt bij het tegengaan van hittestress.



4.3 BIODIVERSITEIT

Lelycentre wordt biodivers, doordat we aansluiten bij natuurlijke biotopen van planten en dieren. Natuur kent geen grenzen maar toch zit onze buitenruimte vol met fictieve grenzen. Zo wordt er in de visie Lelycentre een onderscheid gemaakt tussen privé, semi-privé buitenruimtes en de openbare ruimtes. Beide worden door verschillende partijen aangelegd en beheerd. De individuele maatregelen in zowel de privé als de openbare ruimte moeten echter wel samenwerken en een gezamenlijk 'natuursysteem' gaan vormen. Het is daarom in onze aanpak van belang om verschillende typologieën (biotopen) in Lelycentre te definiëren en categoriseren. Een biotoop is een gebied met uniforme abiotische en biotische condities. Het definiëren van biotopen helpt in het vormgeven van inclusieve landschappen. In overleg met ecologen van de Gemeente Lelystad hebben we drie biotopen gedefinieerd die wij willen aanbrengen in het Lelycentre. Het zijn biotopen die uit de omgeving komen van Lelystad, de Natte biotoop heeft een ecologie vergelijkbaar met die van natte wilgenstruwelen van de Oostvaardersplassen. De droge biotoop is een systeem van mantel en zoomvegetaties op de zandgronden van Flevoland. De steenbiotoop hebben we gedefinieerd voor dieren die zich thuis voelen in hoog stedelijke voornamelijk verharde omgevingen. Samen met de ecologen hebben wij uitgezocht welke dieren zich thuis voelen in de deze biotopen. Deze dieren zijn onze doeltypen. Zij hebben allemaal hun eigen wensen die ook mee worden genomen in het ontwerp. De beplanting die de natte en droge biotoop definieert moet ook voorkomen in het gebied. Het rotsbiotoop kenmerkt zich door de overheersing van verharding. De ingrepen om deze biotoop aan te leggen zijn daarom vooral aan gebouwen gebonden.

RUIMTELIJKE VERDELING BIOTOPEN



NAT: Wilgenstruweel



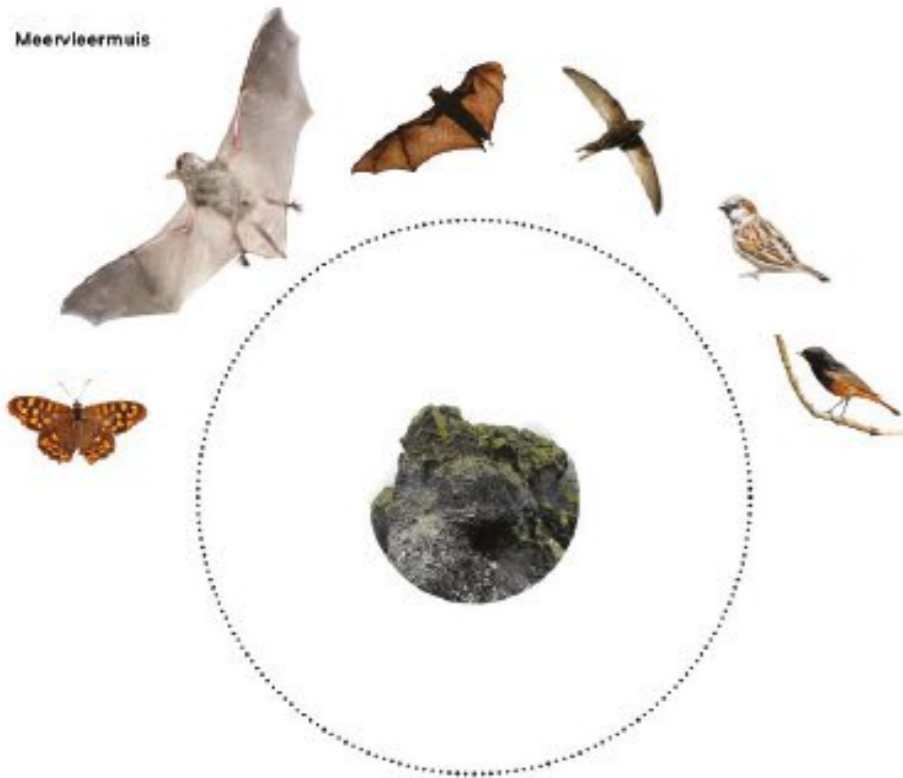
DROOG: Mantel/zoom



STEEN: Rots in struweel

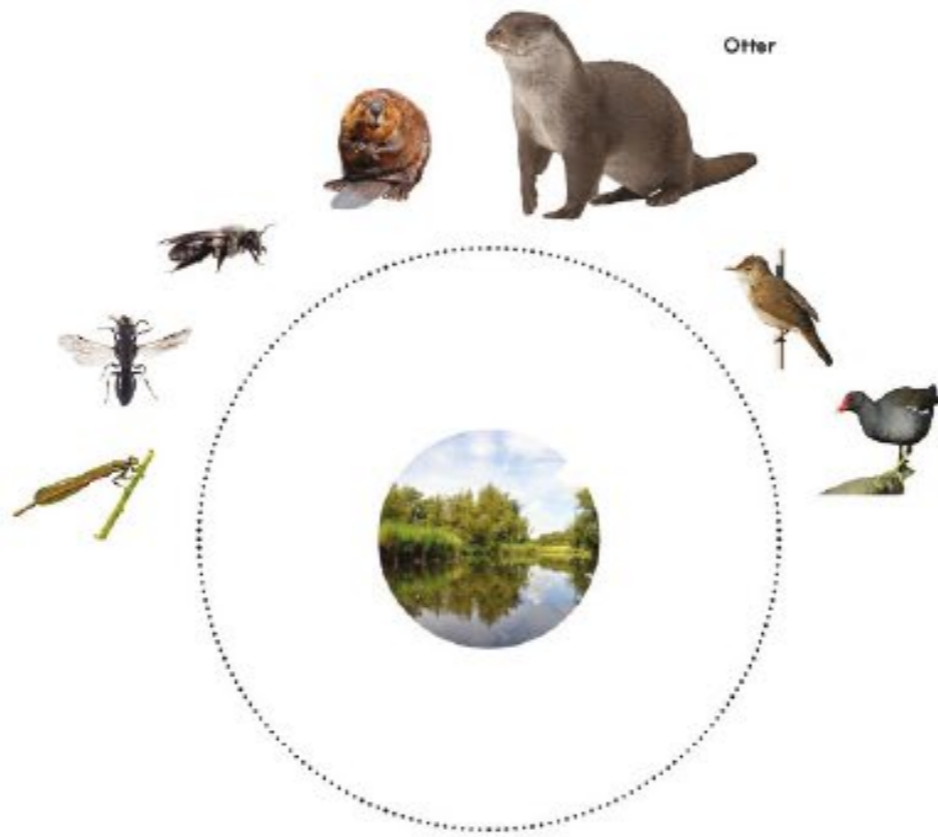


Meervleermuis



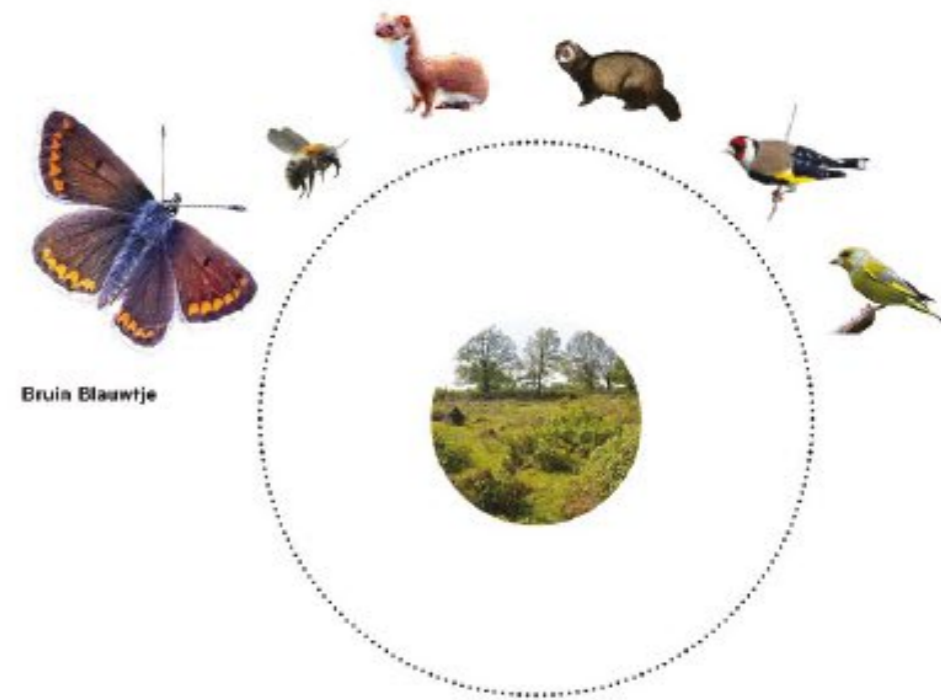
ROTSBIOTOOP

Otter



NATTE BIOTOOP

Bruin Blaauwtje



DROGE BIOTOOP

- Salix Alba
- Rietorchis
- Betula Pendula
- Bijenorchis
- Phragmites Australis
- Moeraswespenorchis
- Lythrum Salicaria
- Kaardebol

- Acer Campestre
- Betula Pendula
- Creteagus Monogyna
- Viburnum Tinus
- Rosa Canina
- Rosa Rugosa
- Geranium Molle
- Kaardebol

5. BOUWSTENEN

Met name in het centrale gedeelte van Lelycentre is kans om te vergroenen. Dit is het gedeelte dat het meest verhard is - en het gedeelte waar de komende jaren een aantal plannen zullen worden uitgevoerd. Dat biedt kans om ook een stap te maken in de vergroening.

We hebben een aantal ingrepen gedefinieerd die corresponderen met de ruimtelijke schalen van de tuinstad. Op XL schaal zien we ruimte om het blauwe netwerk te versterken en om een parkstrook aan te leggen. Op schaal L zien we mogelijkheden om een groene verbinding tussen oost en west Lelycentre aan te leggen, die de twee uitersten door het centrum met elkaar verbindt. Op schaal M kunnen de parkeervelden aan de randen worden vergroend. Schaal S is de schaal van de hoven. We hebben een typologie gedefinieerd die de parkeerhoven kan vergroenen.



TYPLOGIEKAART OPENBARE RUIMTE MET:

- Groenblauwe rand XL
- Centrale middenas + pleinen L
- Parkeervelden M
- Hoven S



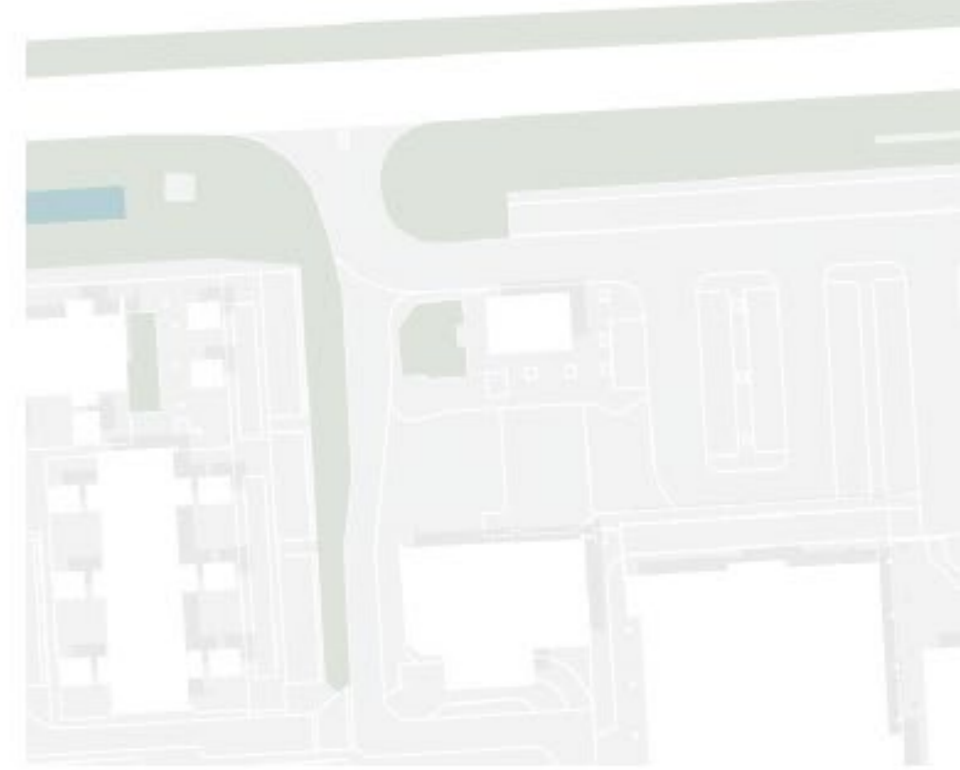
VISIEKAART
1:2000

5.1 GROEN-BLAUWE RAND

Aan de noordzijde van het Lelycentre is er een kans om het water door te zetten. Zo wordt het water rondom Lelycentre onderdeel van het blauwe netwerk op de grotere schaal. We zien kans om een beweging te laten maken richting et centrum van Lelycentre, op de huidige plaats van de parkeergarage. Er staan hier wat kleine meerstammige bomen. Aan de noordzijde van het winkelcentrum stellen we een beplantingsvak voor die de thematiek en taal van het water ook in zich draagt.

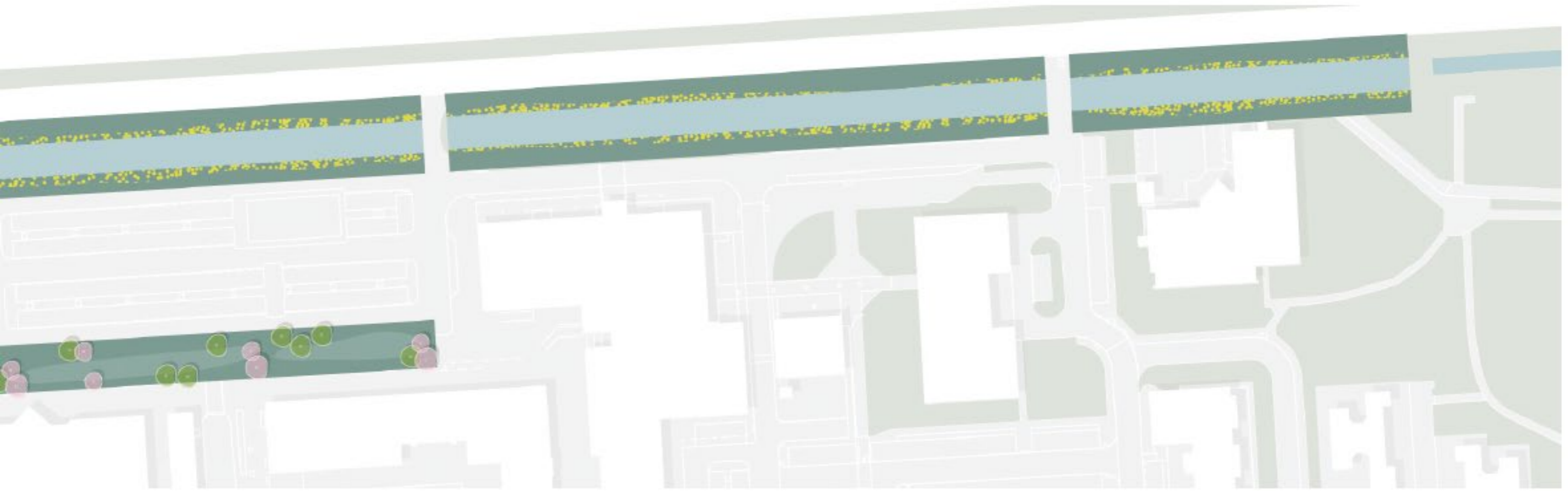


SITUATIE BESTAAND



SITUATIE NIEUW





5.1 GROEN-BLAUWE RAND

Aan de zuidzijde van het Lelycentre is er een kans om een brede parkstrook aan te leggen. In dit voorstel kan de Polderdreef een autoweg blijven, maar creëren we een parkzone vanaf het Maerlant tot aan de weg. Er zijn een aantal bomen die kunnen blijven staan waar ze nu staan en een aantal bomen die kunnen worden verplaatst. Zo ontstaat een brede groene verbinding van het stadspark tot aan de Zuigerplasdreef.



SITUATIE BESTAAND



SITUATIE NIEUW





5.2 CENTRALE MIDDENAS

Er bestaat een grote wens om verbinding tussen het oosten en westen van Lelycentre te creëren. Met de sloop van het gebouw tussen het winkelcentrum en Rijkswaterstaat komt er ruimte vrij om het centrale deel van Lelycentre te vergroenen. De vergroening strekt zich uit van het Stadspark tot aan de fietsbrug in het westen.

Strategie is hier om stroken met vaste beplanting te maken. De stroken zijn minimaal 5 meter breed en liggen omringd door verharding los van de gebouwen. Eromheen een shared space. Op de plaatsen met een plein karakter zijn het verhoogde bakken met een zitrand. In de straten zijn de stroken op de grond. De beplanting bestaat uit een vaste plantenmix van griffioen en af en toe een solitaire heester of meerstammige boom.





5.2 CENTRALE MIDDENAS

SITUATIE BESTAAND



1:1500

SITUATIE NIEUW



1:1500

5.3 PARKEERVELDEN

PARKEERVELD 1: ZUIDERWAGENPLEIN

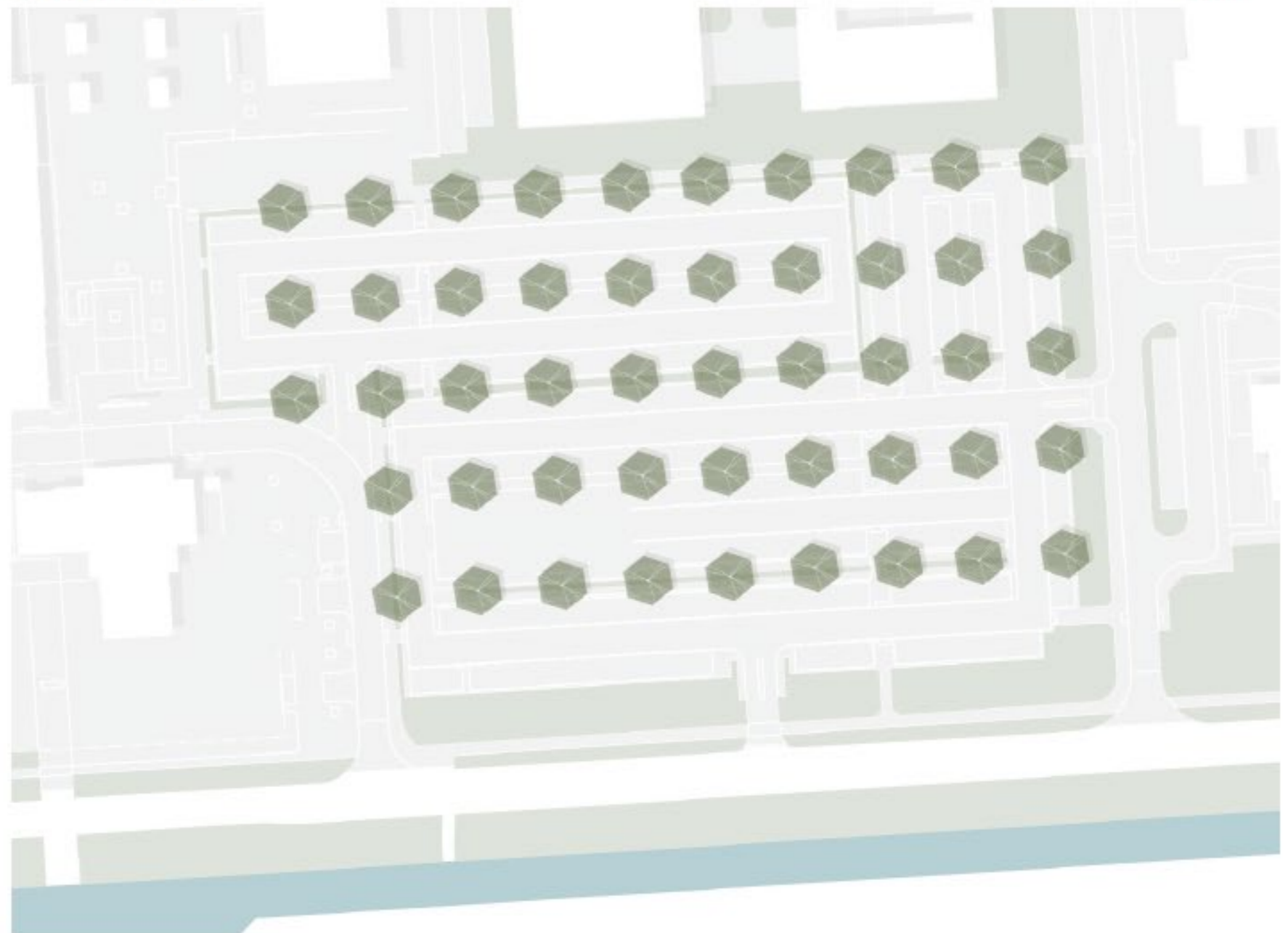
Het huidige Zuiderwagenplein is een grote open parkeerplaats onder een grid van platanen. Het is erg versteend.

Wij stellen voor om dit bomengrid grotendeels te hergebruiken en te laten dienen als ruimtelijke drager voor een nieuwe, groene parkeerplaats. De routing wordt vereenvoudigd en bestaat uit 5 parallele rijen met haaks parkeren. De parkeervakken worden van grasbetontegels waardoor de parkeerplaats oogt als een groen plein, waardoor water kan infiltreren en het bodemleven wordt gestimuleerd. Tussen de parkeervakken een strip natuurinclusieve beplanting aan de voet van de bestaande bomen. De parkeerplaats is omringd door een brede wadi die zorgt voor een aangenaam klimaat, ook in de hete zomers. In de wadi staan kleine meerstammige bomen zoals ook aan de noordzijde van het Lelycentre in de natte zone.



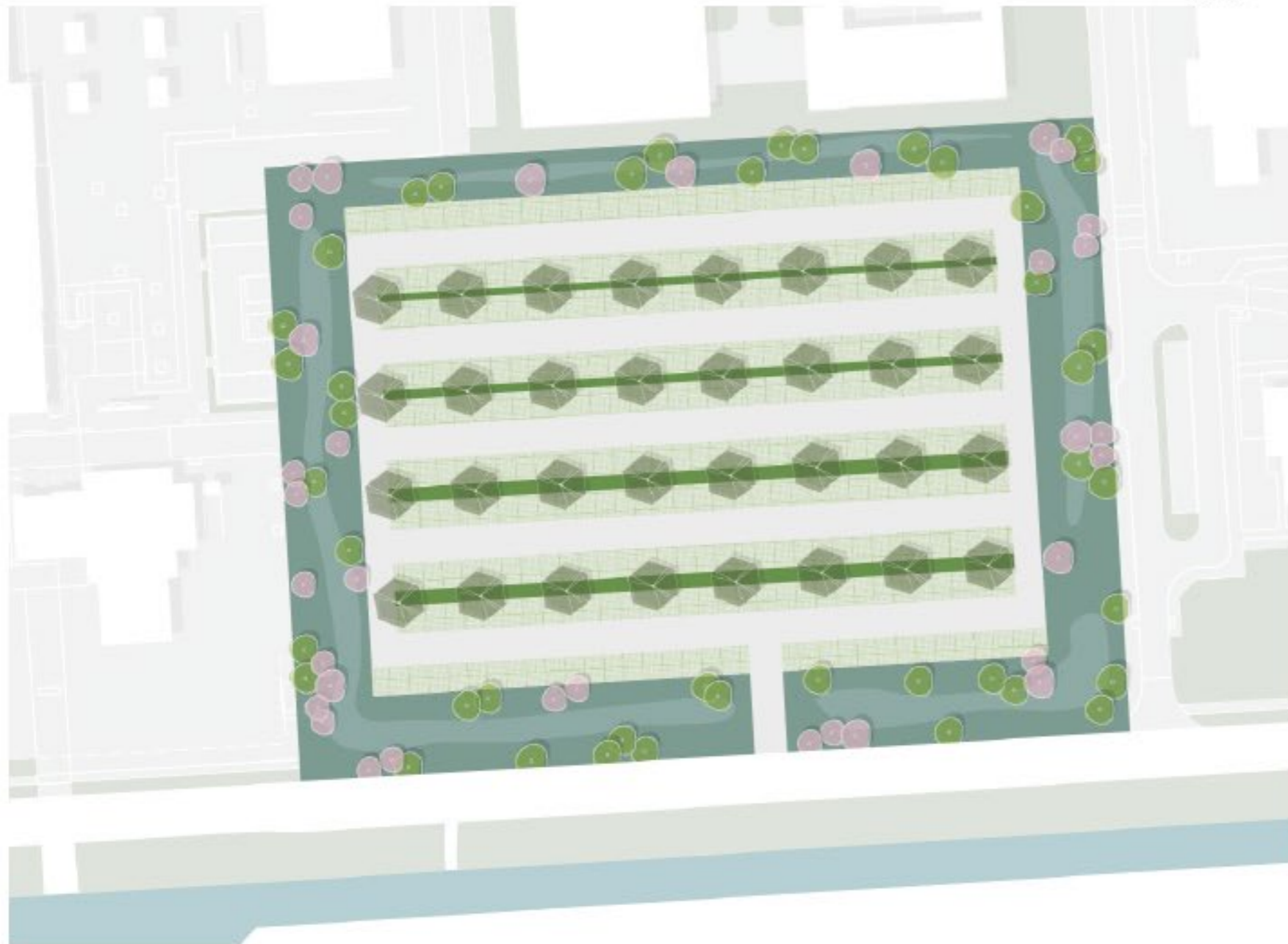
SITUATIE BESTAAND

1:1000



SITUATIE NIEUW

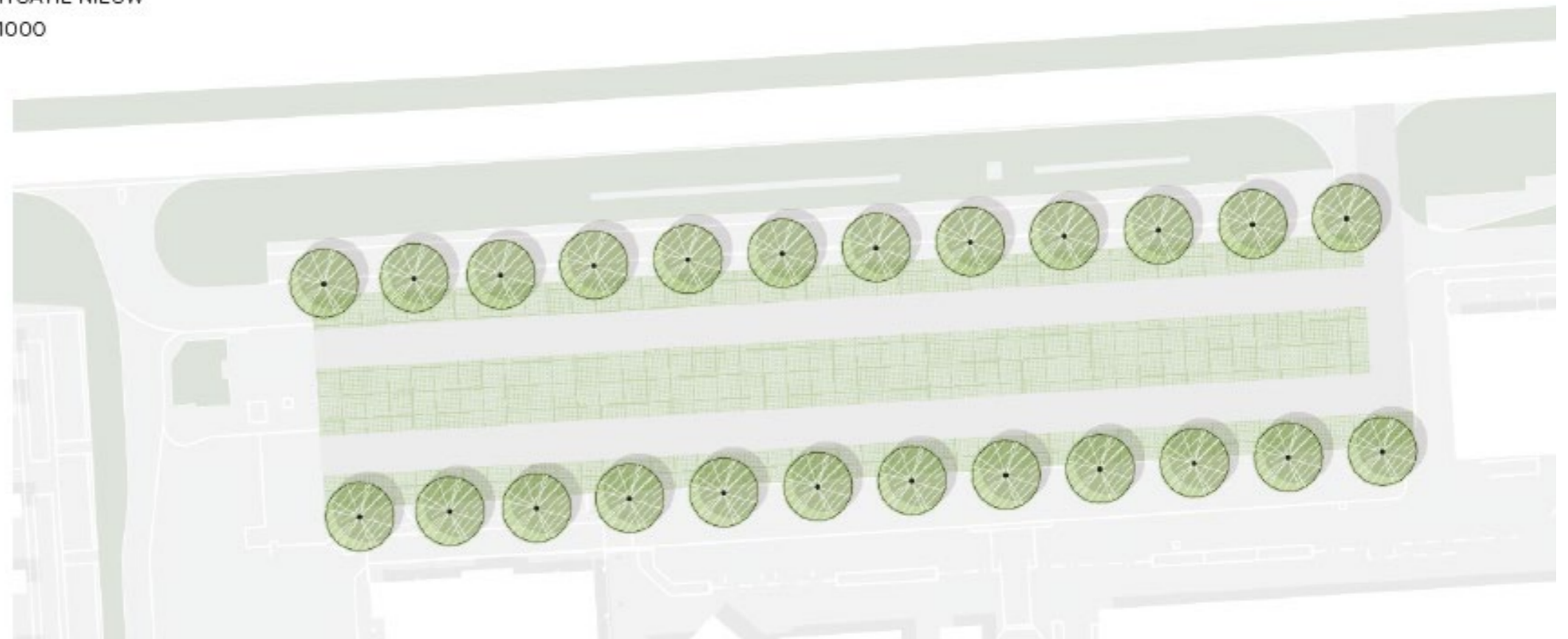
1:1000



SITUATIE BESTAAND
1:1000



SITUATIE NIEUW
1:1000



5.3 PARKEERVELDEN

PARKEERVELD 1: NOORDERWAGENPLEIN

Op het Noorderwagenplein zien wij een kans om de parkeerplaats te vereenvoudigen. We maken twee keer twee rijen met haaks parkeren parallel aan de nieuwe sloot. Aan de randen een rij met bomen. Met een poreuze verharding kan het bodemleven gestimuleerd worden en water kan infiltreren.



5.4 HOVEN

PARKEERHOF: KOOPMANSHOF

Het huidige Zuiderwagenplein is een hof gevuld met parkeerplekken en een paar kleine plukjes groen aan de randen. Dit hof is vrij gemakkelijk te vergroenen door een aantal parkeerplaatsen op te offeren en zo parkeren onder de bomen te creëren. Zo ontstaat een ritmiek van parkeren en groen die het huidige grote verharde oppervlak onderbreekt. Eventueel kunnen de randen worden vergroend.



SITUATIE BESTAAND



SITUATIE NIEUW

