

# **Sociaal Sterk**

**Eindrapportage Tafel Sociaal Sterk**

**April 2019**

|  |    |
|--|----|
| 1. Inleiding .....   | 2  |
| 2. Analyse .....   | 4  |
| 2.1 Lelystad: een kwalitatieve en kwantitatieve analyse van het sociaal domein .....   | 4  |
| 2.2 Een verdieping: drie potentiële hefboomen voor een Next Level sociaal domein ..... | 7  |
| 2.2.1 Multi-problematiek .....   | 7  |
| 2.2.2 langer gezond thuis .....  | 8  |
| 2.2.3 Versterken van de (arbeids-)participatie .....                                   | 8  |
| 2.4 Next Level: de drie hefboomen in context .....                                     | 9  |
| 3. Hefboom 1: Terugdringen multi-problematiek.....                                     | 11 |
| 3.1 Afwegingen, kerndoelen en voorwaarden.....   | 11 |
| 3.2 Hoe willen we dit bereiken.....  | 12 |
| 3.3 De integrale aanpak.....   | 14 |
| 4. Hefboom 2: Langer gezond thuis .....  | 15 |
| 4.1 Afwegingen, kerndoelen en voorwaarden.....   | 15 |
| 4.2 Hoe willen we dit bereiken.....  | 17 |
| 4.3 De integrale aanpak.....   | 19 |
| 5. Hefboom 3: Versterken van de (arbeids)participatie.....                             | 21 |
| 5.1 Afwegingen, kerndoelen en voorwaarden.....   | 21 |
| 5.2 Hoe willen we dit bereiken.....  | 22 |
| 5.2.1 Spoor 1: Mobilisering maatschappelijk arbeidspotentieel.....                     | 22 |
| 5.2.2 Spoor 2: Mobilisering (regulier) arbeidspotentieel .....                         | 24 |
| 5.3 De integrale aanpak.....   | 26 |
| BIJLAGE 1: Hoofdlijnen analyse sociaal domein Lelystad.....                            | 28 |

## 1. Inleiding

Lelystad Next Level op het gebied van 'sociaal sterk' gaat erover hoe mensen het leven kunnen leiden dat bij hen past. Zodat ze het beste uit zichzelf en hun omgeving kunnen halen. De next level aanpak gaat over innoveren (andere aanpak) en dat gaat per definitie om gedragsverandering. Dit is een complexe aangelegenheid, omdat het om houding en gedrag gaat. En om de manier waarop mensen naar zichzelf en hun omgeving kijken. Ook over hoe de overheid en bedrijven met mensen omgaan. En om wat mensen nodig hebben om het beste uit zichzelf te halen. Een hoop vragen, en juist het stellen van vragen aan inwoners is van cruciaal belang. Want ze zijn de experts over hun leven, dromen en bijdrage. De kern van ons advies gaat om het omdraaien van denken: kijk niet hoe mensen in systemen passen, maar kijk wat mensen willen en wat nodig is om die droom waar te maken. Mensen die gehoord worden, zich erkent voelen dragen positief bij aan de samenleving,

De grootste uitdaging voor Lelystad in het sociaal domein is hoe we het beste uit de Lelystedelingen kunnen halen en hoe ze weerbaarder en draagkrachtiger voor de toekomst worden. Meer Lelystedelingen moeten de regie over hun eigen leven kunnen nemen en gelukkig zijn met hun leven. Er is echter een groep Lelystedelingen die door tal van redenen beperkt wordt of blijkt in het benutten van hun capaciteiten. De opgave is om dit onbenut potentieel te activeren en de mensen dichterbij hun dromen te laten komen.

De toekomstdroom van de tafel Sociaal Sterk bestaat uit vier elementen:

1. Lelystedelingen zijn (financieel) weerbaar;
2. Lelystedelingen leiden een actief bestaan dat voldoening en waardering geeft (ongeacht of er een betaalde baan is of niet);
3. Lelystedelingen hebben een warm en wederkerig netwerk;
4. Lelystedelingen beschikken over de kennis en 21e-eeuwse (sociale) vaardigheden die nodig zijn om aan de bovenstaande doelen te voldoen.

Op de tafel Sociaal Sterk lag een tweetal opgaven voor. Ten eerste het in kaart brengen van de belangrijkste sociale vraagstukken van Lelystad (de analyse). Ten tweede de vertaling van de analyse naar oplossingsrichtingen, in dit geval (beleids-)hefbomen waarmee deze vraagstukken aangepakt kunnen worden. In de voorliggende eindrapportage wordt verslag gedaan van beide stappen. In Hoofdstuk 2 de resultaten van de analyse, in de hoofdstukken 3 tot en met 5 een uitwerking van de drie belangrijkste hefbomen: aanpak multi-problematiek, langer gezond thuis wonen en (arbeids-)participatie.

Voor de tafel Sociaal Sterk liggen aan de aangereikte oplossingsrichtingen steeds dezelfde primaire uitgangspunten ten grondslag:

1. Begin met vragen aan de burger wat hij wil, in plaats van voor de burger te denken;
2. Ga uit van het activeren van nog onbenut talent, in plaats van een opsomming van tekortkomingen (die leiden tot een voorziening);
3. Het startpunt wordt steeds gevormd door de vraag van de inwoner zelf, wat heeft die nodig om te veranderen in gedrag, om in beweging te komen;
4. Vooruitgang boek je door samen op te gaan, van ideevorming tot implementatie.

Lelystad heeft op een aantal indicatoren in het sociaal domein een inhaalslag te maken ten opzichte van het landelijk gemiddelde. Dat leidt al snel tot de vraag: wat is hier nu specifiek Next Level, gaat het hier om verbetering van of aanvulling op regulier beleid?

Het antwoord is: beide. De oplossingsrichtingen bestaan zowel uit beleidsaanscherpingen als ook innovatieve instrumenten en initiatieven, gericht op en getoetst aan de verwachtingen voor de 21<sup>e</sup> eeuw.

Voor de tafel Sociaal Sterk gaat het om de juiste mix van behoud en verbetering van het goede en het omarmen van nieuwe, veelbelovende ideeën. Maar er is tevens een onmiskenbare randvoorwaarde voor succes: de bereidheid om in te grijpen in en te werken aan de cultuur bij overheid, maatschappelijk middenveld en inwoners. De realisatie van de in dit rapport aangedragen oplossingsrichtingen, het verwachte succes daarvan, valt of staat met ons vermogen om te veranderen.

Andere kennis, houding en vaardigheden.

Het vraagt om een andere houding, om nieuwe kennis en vaardigheden, waardoor mensen in beweging komen, zodat ze het beste uit zichzelf te halen. Hierin, in deze opgave voor de inwoners, de professionals en zeker ook de gemeente zelf, ligt wellicht het meest significante Next Level karakter van de geboden oplossingsrichtingen!

## 2. Analyse

Door de brede inhoudelijke scope van het sociaal domein is een algemene verbeterambitie weinigzeggend. Er is focus nodig op ambities en onderwerpen. Om tot een afbakening te komen is een analyse gemaakt van de sociale conditie van de stad. Uit deze analyse zijn vervolgens drie hoofdthema's afgeleid, die op hun beurt op basis van een verdiepende analyse door middel van voorgestelde verbeterpunten en Next Level ambities worden uitgewerkt in oplossingsrichtingen. (Zie ook Bijlage 1: Hoofdpijnen analyse sociaal domein Lelystad.)

### 2.1 Lelystad: een kwalitatieve en kwantitatieve analyse van het sociaal domein

Lelystad is een jonge stad. De pionierskracht en de demografische opbouw met veel mensen in hun werkzame leeftijd zijn in beginsel sterke factoren voor de ontwikkeling van de stad. Voor sommige inwoners heeft dit goed gewerkt. Echter voor een ander deel blijft het moeilijk om zonder hulp van de overheid te functioneren.

De stadsvernieuwingsprojecten in Amsterdam in de jaren '70 hebben gezorgd voor een enorme trek van nieuwe inwoners naar Lelystad. Een gunstige instroom voor de groeiambities van de stad. In de jaren '80 is het echter fout gegaan, doordat er wel een fors bouwprogramma was van het rijk (vooral sociale huurwoningen), maar niet voldoende belangstellenden. Potentiele kandidaten kozen vaker voor Almere (dichter bij Amsterdam) en veel sociale huurwoningen bleven toen leeg staan. Deze zijn in die tijd deels ingevuld met mensen zonder enige sociale of economische binding. Een aanzienlijk deel van deze groep huishoudens verkeerde in een sociaal zwakke positie en kampte met gezondheidsproblemen en andere problematieken (laag inkomen, schulden, werkloosheid etc.). Ondanks inspanningen van de gemeente is de positie van veel van deze mensen niet substantieel verbeterd en zijn ze afhankelijk gebleven van hulp en ondersteuning van de overheid.

Ondertussen heeft een groot deel van deze eerste inwoners de pensioengerechtigde leeftijd bereikt en zal in toenemende mate hulp en ondersteuning nodig gaan krijgen. Waar in Nederland de groep 80-plussers de komende 20 jaar met bijna 220 procent toeneemt is dat in Lelystad bijna 270 procent (van 2.100 naar 7.700 inwoners). De groep dementerende ouderen zal toenemen tot ongeveer 2.100. Voor deze groeiende groep 80+ ligt een enorme vraag naar zorg, ondersteuning en aangepaste woonvoorzieningen e.d.. Tenslotte hebben een aantal algemene demografische trends een negatief effect op Lelystad, zoals: ontgroening, stijging van de buitenlandse migratie, en een sterke verandering van de huishoudsamenstelling naar meer (oudere) eenpersoonshuishoudens. Deze trends zorgen voor meer kwetsbaarheid van huishoudens in Lelystad.

#### Enkele feiten

Lelystad scoort al een langere tijd slecht op een aantal sociale variabelen. In algemeenheid geldt dat in Lelystad de factoren arbeid relatief zwak en de maatschappelijke participatie relatief laag<sup>1</sup> zijn.

- Het aantal personen met een bijstandsuitkering per 1.000 inwoners van 18 jaar en ouder is 51,1 in Lelystad versus 40,1 gemiddeld in Nederland. Een substantieel deel doet dus niet mee aan het arbeidsproces.
- Dit aandeel wordt vermeerderd door mensen die geen uitkering hebben, niet werken en zich om allerlei redenen niet meer aanbieden op de arbeidsmarkt (bron: CBS 2017)

---

<sup>1</sup> Telos, Sustainability Bond 2017 en Waar staat je gemeente.nl (dashboard lokale economie en dashboard wonen en leefklimaat). De voorraad arbeid wordt samengesteld aan de hand van 5 indicatoren: arbeidsongeschiktheid, benutting arbeidspotentieel, ontgroening & vergrijzing, werkgelegenheidsfunctie en werkloosheid. De voorraad maatschappelijke participatie wordt samengesteld aan de hand van 5 indicatoren: cohesie, vrijwilligers, opkomst gemeentelijke verkiezingen, opkomst nationale verkiezingen, informele zorg.

- De werkloosheid in Lelystad is 6,5%, landelijk 5,0% (eind 2018). Er is tevens een mismatch tussen de behoefte van de arbeidsmarkt en de aanwezige arbeidskrachten (vooral in techniek, zorg en onderwijs).
- In 2018 is de bruto arbeidsparticipatie van zowel mannen als vrouwen relatief laag.
- Het opleidingsniveau in Lelystad is relatief laag. Het aantal hoger opgeleiden in de leeftijd van 15 tot 75 jaar is lager dan het landelijk gemiddelde.
- Andere sociale (vervolg)aspecten zoals armoede, schulden, medicijngebruik en psychiatrische problematiek laten ook een relatief moeilijke situatie zien in Lelystad. Dit staat meedoen aan het maatschappelijk leven in de brede zin ook in de weg.
- Ook voor de toekomst zijn er zorgen. Door de situatie van de volwassenen heeft Lelystad een jeugdpopulatie met meer risicofactoren dan landelijk gemiddeld: er zijn meer eenouderhuishoudens, meer kinderen in huishoudens met kans op armoede. Ook zijn er onder Lelystadse jeugdigen meer voortijdig schoolverlaters, meer haltverwijzingen en jeugdige verdachten. Tenslotte groeien meer kinderen op in multi-probleemgezinnen en zijn er meer kinderen met zwaardere jeugdhulp. Het is belangrijk dat deze cyclus doorbroken wordt.<sup>2</sup>

#### **De kansen:**

- Vanaf 2015 is er volop gewerkt aan de decentralisaties van de Wmo, de Jeugdwet en de Participatiewet. Er is ingezet op vergroten van zelfredzaamheid, wijkgerichte aanpak, maatwerk en meer mandaat voor professionals. De decentralisaties zijn goed verlopen, de continuïteit van de zorg is niet in gevaar gekomen, de ondersteuning is op onderdelen vernieuwd en effectiever geregeld en er is een positieve evaluatie van de dienstverlening. Nu de basis stabiel is, is er ruimte voor een meer integrale benadering en een verdere transitie op onderdelen.
- Hoewel een grote groep inwoners en huishoudens in Lelystad in een moeilijke situatie zit, geven diverse – nationale en internationale - onderzoeken (bijvoorbeeld die van de WRR over doe- en denkvermogen) aanknopingspunten voor nieuwe benaderingen voor het oplossen van problemen en empowerment van mensen. Verdieping van en experimenteren met deze aanpakken kan bijdragen aan doorbraken.
- Hoewel het aandeel laagopgeleiden relatief hoog is in Lelystad, hoeft dit niet een probleem te zijn. Ook voor allerlei banen met een lager opleidingsniveau zijn mensen nodig (horeca, toerisme, persoonlijke dienstverlening, ambachten etc.). Wel belangrijk is dat er een goede aansluiting is tussen vraag en aanbod. Ook andere vaardigheden en arbeidsethos zijn van belang en er moet oog zijn voor problemen waarmee inwoners met een laag opleidingsniveau vaker te kampen hebben.
- Er is veel onbenut arbeidspotentieel. Een deel hiervan is ontstaan door ontmoediging op de arbeidsmarkt en/of bijzondere aanstellingswensen. Veel werkloze inwoners hebben zich na jaren veelal neergelegd bij de situatie van niet werken en een laag inkomen. Wanneer deze groep 'wakker' gemaakt wordt en daadwerkelijk door kan stromen, zal dit een positief effect hebben op het onbenut arbeidspotentieel.
- Het percentage arbeidsongeschiktheid in Lelystad is relatief hoog. De laatste jaren is er een positieve ontwikkeling gaande met het Lelystad Akkoord om meer mensen met zorg en ondersteuning weer richting het arbeidsproces en/of dagbesteding te krijgen. Dit zorgt ook voor een andere manier van kijken en omgaan met mensen die deels arbeidsongeschikt zijn. Daarbij is de ontwikkeling van een regionaal opererende Social Firm ongetwijfeld een effectief vehikel om mensen sneller in het arbeidsproces terug te krijgen.

---

<sup>2</sup> Daan Heineke (gemeente Lelystad) en Afke Donkers (Nederlands Jeugdinstituut), *Zicht op jeugdigen in jeugdhulp in Lelystad*, oktober 2017,

## De aanscherping:

Op basis van bovenstaande informatie heeft de tafel Sociaal Sterk een aantal kernvragen c.q. opdrachten geformuleerd om aanscherping in de voorliggende problematiek mogelijk te maken:

1. Systemen doorgronden op wat mensen ziek maakt en hun denkvermogen beperkt en deze omzetten in effectieve kracht.

De eerste analyses van de deeltafel hebben zich gericht op de belemmeringen van mensen om weer actief mee te doen. Het zijn vooral de lage inkomens en schulden die het denk- en 'doe'-vermogen van mensen beperken (en andersom).

2. Werkwijzen om mensen opnieuw te waarderen c.q. te belonen en perspectief te ontwikkelen (drijfveren).

De samenleving is gewend te oordelen op (dis)functioneren. De wijze waarop het systeem de inzet van mensen waardeert en beloont heeft niet altijd het gewenste effect om het potentieel van mensen optimaal te benutten. We moeten inzicht in en ontwikkeling van de drijfveren van mensen integreren.

3. Aanpak ongezonde leefstijlen vanuit positieve gezondheid en deze belonen.

Aansluiten bij de visie van arts/onderzoeker Machteld Huber om gezondheid niet langer te zien als de af- en aanwezigheid van ziekte, maar als het vermogen van mensen om met de fysieke, emotionele en sociale levensuitdagingen om te gaan en zoveel mogelijk eigen regie te voeren. Voor gezonde leefstijl zijn kennis en vaardigheden nodig.

De hulp en ondersteuning van gezinnen met diverse problematieken is verdeeld en niet altijd effectief waardoor het deze gezinnen vaak niet lukt zich aan de bestaande situatie te ontworstelen. Een integrale intensieve aanpak (van bijvoorbeeld de zwaarste groep) moet de cyclus doorbreken. Nabijheid, verbondenheid en zekerheid zijn hierbij kernbegrippen.

Van oudsher zijn het de gemeenten die bezig zijn met de participatie van mensen, maar ook andere partijen (zorgverzekeraars, bedrijfsleven) hebben belang bij het gezond en actief maken van mensen. Mogelijkheden dienen verkend te worden naar samenwerkingsvormen om tot doorbraken te komen (bv. social impact bonds en gerichte wijkaanpak).

4. Effectieve inzet ervaringsdeskundigen. Wat is hun verhaal/hefboom?

Goed voorbeeld doet goed volgen, slecht voorbeeld ook. Als overerving doorbroken kan worden, wordt een grote stap gemaakt. Ervaringsdeskundigen en andere voorbeelden en steunpilaren kunnen een positieve rol spelen hierbij. Er dient uitgewerkt te worden, ook in samenwerking met het onderwijs, hoe dit effectief ingezet kan worden. Inspiratie voor jeugd en jongeren om het maximale uit jezelf te willen halen.

In Amerika is the American dream lange tijd een sterke motivatie geweest voor mensen om regie in eigen handen te nemen en zich in te zetten voor een goed perspectief. De essentie van deze slogan is net zo relevant voor Lelystadse jongeren. Lelykracht <sup>3</sup> is hier een voorbeeld van, maar dit zou nog breder opgepakt kunnen worden ook in relatie tot het bedrijfsleven en het toekomstperspectief van jongeren in Lelystad.

---

<sup>3</sup> Lelykracht is een groeiende beweging die samen met de inwoners werkt aan het stimuleren van activiteiten die de levendigheid en leefbaarheid in de stad vergroten. Door het stimuleren van actief burgerschap heeft Lelykracht hetzelfde gemeenschappelijke doel als het VSBfonds. Het VSBfonds ondersteunt Lelykracht 3 jaar (2017, 2018, 2019) met in totaal 1 miljoen euro.

- Zorgdragen voor voldoende integraliteit c.q. verbinding, vanuit de vraag van mensen.

De opgaven binnen deze deeltafel staan niet op zichzelf en kunnen niet zonder de inzet van de overige deeltafels. Zo zal vanuit de deeltafel Onderscheidend Onderwijs de kwaliteit en de scope van het onderwijs een positieve bijdrage kunnen leveren op de ontwikkeling van de bevolking. Het gaat hierbij onder meer om een goede aansluiting met de arbeidsmarkt, inzicht in arbeidsperspectief, sociale vaardigheden die de huidige arbeidsmarkt van mensen vraagt en de mogelijkheden om een leven lang te leren. Ook zal er meer aansluiting tot stand gebracht moeten worden tussen aanbod van mensen en vraag van het bedrijfsleven in Lelystad. Het verbeteren van het imago cq. mentaliteit van Lelystadse werknemers is een gezamenlijke opgave met de tafel Economie Next Level om een mooie ondernemende stad te maken.

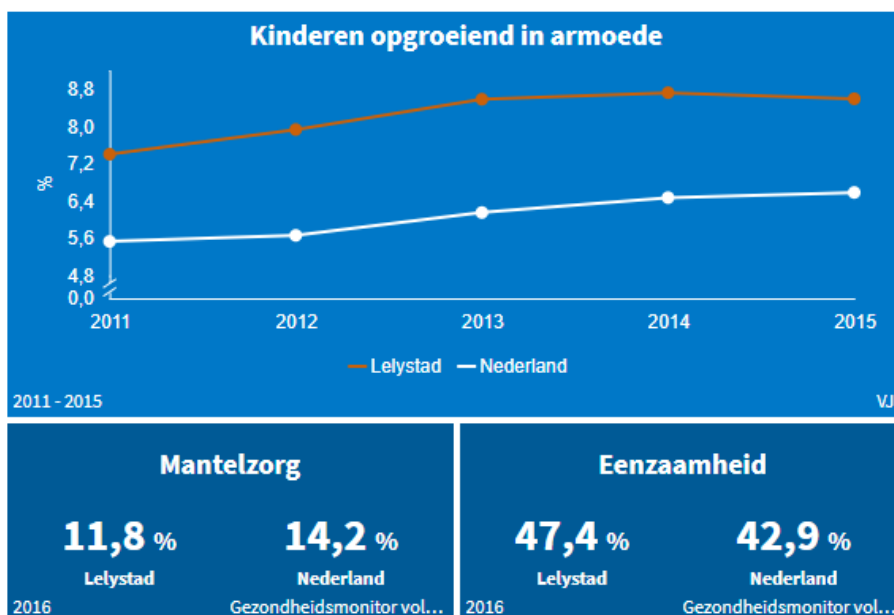
## 2.2 Een verdieping: drie potentiële hefboomen voor een Next Level sociaal domein

Kijken we naar vraagstukken die opgepakt kunnen worden om het gehele sociaal domein binnen de stad naar een hoger niveau te tillen, dan worden er door de tafel Sociaal Sterk drie hefboomen gedefinieerd als zijnde voorwaardelijk voor succes:

- Het terugdringen van multi-problematiek;
- De voorwaarden creëren voor het langer gezond thuis kunnen leven;
- Het versterken van de (arbeids-)participatie

### 2.2.1 Multi-problematiek

De stadsvernieuwingsprojecten in Amsterdam in de jaren '70 hebben gezorgd voor een enorme trek van nieuwe inwoners naar Lelystad. Een aanzienlijk deel van deze groep huishoudens verkeerde in een sociaal zwakke positie en kampte met gezondheidsproblemen en andere problematieken (laag inkomen, schulden, werkloosheid etc.). Ondanks inspanningen van de gemeente is de positie van veel van deze mensen niet substantieel verbeterd en zijn ze afhankelijk gebleven van hulp en ondersteuning.





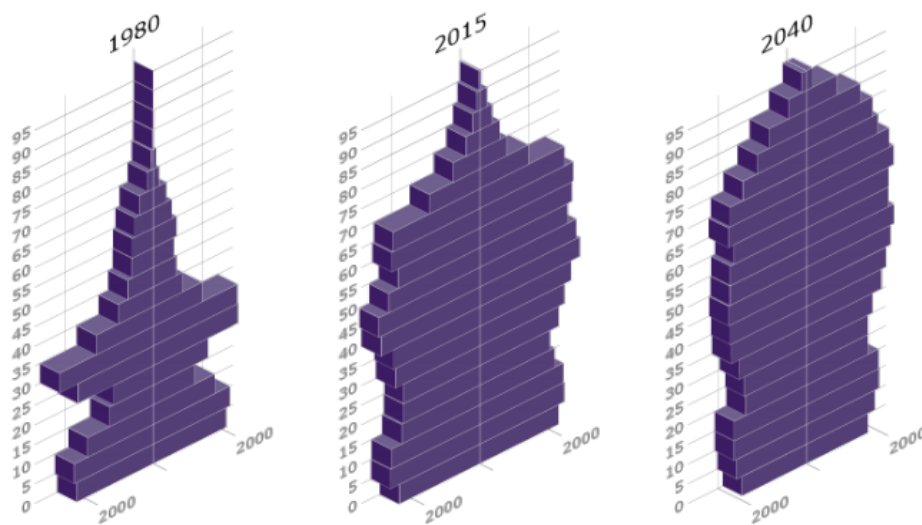
Lelystad heeft daarmee een relatief grote groep inwoners aan de onderkant van de maatschappelijke ladder die kampt met multi-problematiek. Er zijn in Lelystad veel inwoners met bijvoorbeeld een grote afstand tot de arbeidsmarkt, een lage opleiding, problematische schulden, een ongezonde leefstijl en/of zware GGZ problematiek. Hierdoor ligt het beroep op allerlei voorzieningen (zoals uitkeringen, jeugdhulp, Wmo en schuldhulpverlening) in Lelystad veel hoger dan in vergelijkbare steden.

### 2.2.2 langer gezond thuis

Er is sprake van een zeer sterke dubbele vergrijzing in de provincie Flevoland, en in Lelystad in het bijzonder. Een groot deel van de eerste inwoners van de provincie – de jonge gezinnen die in de jaren '70 naar de provincie trokken – heeft intussen de pensioengerechtigde leeftijd en zal in toenemende mate hulp en ondersteuning nodig hebben. Het aantal 65-plussers groeit aanzienlijk, en het aantal 80-plussers verdrievoudigt zelfs.

In combinatie met extramuralisering (minder snel opname in een instelling) zullen steeds meer kwetsbare inwoners zelfstandig gaan of blijven wonen in de wijk. Het gaat hierbij met name om ouderen, mensen met een verstandelijke beperking of psychische kwetsbaarheid en jongeren die intramuraal wonen. Naar de toekomst toe zal er in preventieve zin aandacht zijn voor alle inwoners met een bijzondere focus op de jongere generatie. Tevens is het voorspelde tekort aan medewerkers in de zorg en een zorgelijke voorspelde toename van kosten een reden om de zorg anders te organiseren. Dit heeft ook impact op de woon- en leefomgeving als ook op de toekomstige zorgvraag in Lelystad. Zo wordt het een grote uitdaging om mensen op een goede manier zo lang mogelijk gezond thuis te laten wonen.

#### LELYSTAD



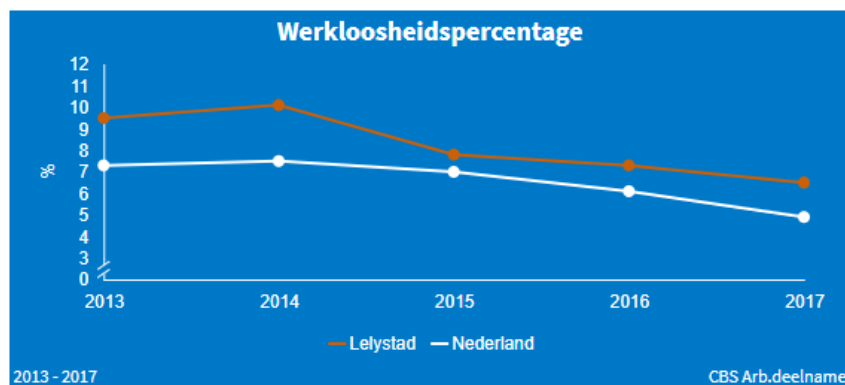
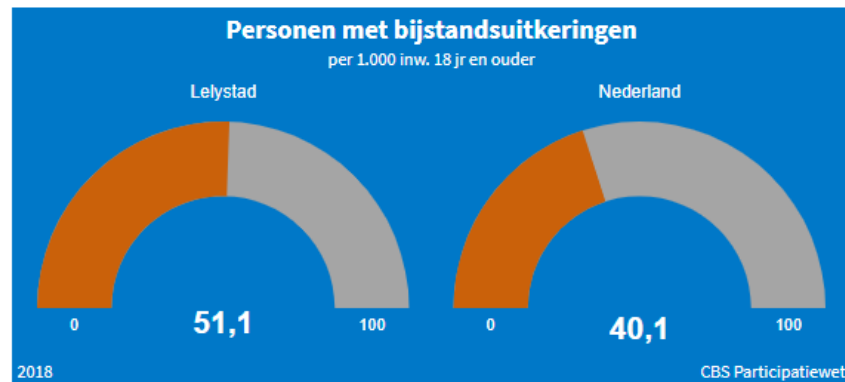
*Bevolkingsopbouw Lelystad in 1980, 2015 en prognose 2040 (bron: Planbureau voor de Leefomgeving)*

### 2.2.3 Versterken van de (arbeids-)participatie

Het werkloosheidspercentage in Lelystad ligt boven het Nederlandse gemiddelde, en ook in vergelijking met andere steden of de rest van de provincie zijn er in Lelystad meer mensen werkloos. Dat is ook terug te zien in het aantal personen met een bijstandsuitkering, dat hoger is dan elders.

Daarnaast vormt de mogelijke afname van de potentiële beroepsbevolking een gevaar voor de economische ontwikkeling van Lelystad. De spanning op de lokale/regionale arbeidsmarkt neemt toe; op de korte termijn groeit het aanbod van banen, terwijl de beschikbare arbeidskrachten onvoldoende aansluiting vinden op dat aanbod.

Op de langere termijn zal een deel van de (laaggeschoolde) banen weer verdwijnen, en zal tegelijkertijd in nieuwe sectoren vraag naar personeel ontstaan, zoals we nu bijvoorbeeld zien rondom de energietransitie. De kernopgave van de toekomst is daarom om mensen –tijdens hun inactieve dan wel werkzame leven - dynamisch om te scholen naar die sectoren waar op de lange termijn werkgelegenheid te vinden is in onze regio.



Bron: [waarstaatjegemeente.nl](http://waarstaatjegemeente.nl)

We benadrukken hier de enorme potentie die er is: er is sprake van een grote vraag op de arbeidsmarkt (die in sommige sectoren de komende jaren nog verder zal toenemen), terwijl het arbeidspotentieel van Lelystad voorlopig nog niet is opgedroogd. Het aanboren van dat potentieel zal leiden tot meer economische bedrijvigheid en minder mensen die langs de kant staan.

## 2.4 Next Level: de drie hefboomen in context

De uitdagingen in het sociaal domein zijn groot. Lelystad Next Level bestrijkt een langere periode met enkele elkaar opvolgende uitvoeringsprogramma's. Per uitvoeringsagenda worden specifieke doelen benoemd. De doelen van de eerste uitvoeringsagenda Sociaal Sterk (2020-2023) zijn gericht op het in gang zetten van een beweging naar het Nederlands gemiddelde en het uitbouwen wat al goed is.

De weg naar de realisatie van Next Level zal derhalve bestaan uit een combinatie van een corrigerende aanpak en een innoverende aanpak waarbij we ons in eerste instantie richten op het inlopen van de achterstand op

- a. de belangrijkste sociale indicatoren ten opzichte van de landelijke gemiddelden en;

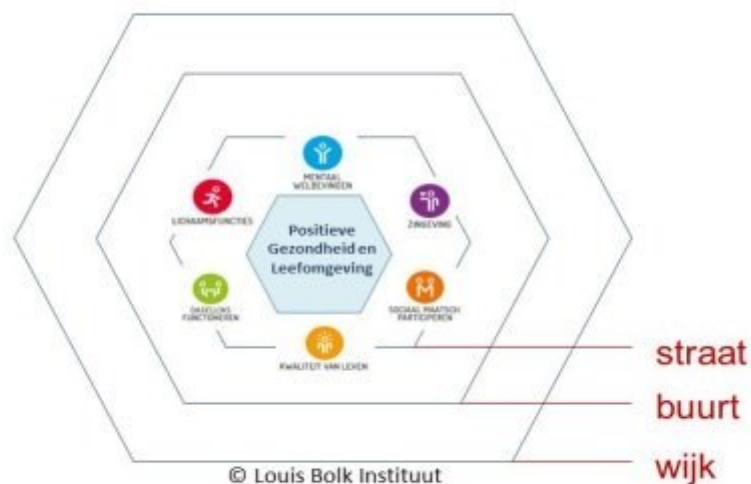
- b. op het creëren van een voorsprong waarbij Lelystad de rol van voorloper in het sociaal domein niet schuwt.

Daarbij is ook expliciet gezocht naar de verbinding met de andere tafels, aangezien we ervan overtuigd zijn dat alleen vanuit een integrale benadering doorbraken bereikt kunnen worden naar een sociaal sterke samenleving.

Een ander belangrijk uitgangspunt is dat we niet geloven in een top-down-benadering, maar erop vertrouwen dat de beste oplossingen en meest duurzame resultaten alleen worden bereikt als die voortkomen uit of op zijn minst aansluiten bij de behoeften en wensen van de inwoners zelf. De randvoorwaarden voor de Next Level-aanpak luiden daarom als volgt:

- De grondstoffen voor revitalisering komen uit de wijk zelf. De inwoners in de wijk nemen hun verantwoordelijkheid en hebben regie in de uit te voeren stappen, waardoor de klassieke aanpak van externe stimuleringsinvesteringen wordt losgelaten en (externe) inzet zich vooral richt op het activeren van in de wijk aanwezige kwaliteiten en energie. Dat vraagt een andere en open houding van gemeente en partijen. Leidende vragen zijn: waar ben je heel goed in, wat wil je graag en wat heb je nodig om daar te komen?
- De acties en investeringen die worden ingezet zijn altijd integraal van karakter, dat wil zeggen dat ze nooit op zichzelf staan – zoals versterking economische positie, meer sociale activiteit in de wijk, verbeteren algemene of specifieke gezondheid, enzovoorts – maar steeds in een onderling versterkende structuur worden toegepast.
- De revitalisering van de wijk is een doel dat onder meer zichtbaar wordt in de zogenaamde 'positieve gezondheid' van de inwoner, en is daarom nooit slechts een fysieke verbetering of een kortstondige financiële impuls o.i.d. Het gaat steeds om de overall beleving van de leefomstandigheden van de inwoner, diens positieve gezondheid en de samenhang binnen deze thema's tussen individuele en collectieve vooruitgang binnen de wijk.

### Integraal model voor Positieve gezondheid en Leefomgeving (raamwerk)



### Van individueel naar collectief

Deze benadering vormt ook een forse veranderopgave voor de gemeente. In de *Next Level*-benadering zijn niet instituties en regelgeving leidend, maar de behoeften en capaciteiten van de inwoners.

### 3. Hefboom 1: Terugdringen multi-problematiek

Kernpunt: als stress de reden is om niet uit de problemen te komen en problematiek intergenerationeel over te dragen; stop de stress. Ontdek waar deze ontstaat en hoe deze kan stoppen!

#### 3.1 Afwegingen, kerndoelen en voorwaarden

##### **Afwegingen.**

- We kiezen voor een integrale aanpak waarbij de gezinsregisseur een belangrijke rol speelt. Doorzettingsmacht wat betreft uitvoering, regelgeving en beleid moet goed zijn geregeld.
- Noodzakelijk is op voorhand duidelijk te regelen wie welke bevoegdheden en verantwoordelijkheden heeft.
- Organisaties kijken gezamenlijk naar de klant: van 'mijn' klant naar 'onze' klant.
- Structuur van 'rampen en ongevallen' staat een centrale regie toe. Daar ligt *evidence based* argumentatie voor de inzet van een coach, maar wel i.v.m. kortdurende interventies.
- Lange termijn aanpak (gericht op tegengaan overerving) is noodzakelijk. Dat vraagt een grondige analyse vooraf, waarbij alle partijen de 'winst' zien (winst is dan gelijk aan 'beter voor de inwoner'.)
- Omdat we vooral ook de voordelen zien van preventief ingrijpen, zal de inzet in toenemende mate op de 'voorkant' gericht moeten zijn. .

Slutelingreep: Vraag beantwoorden (van aanbodgericht naar vraaggericht.)

Kick off actie: Intensieve aanpak op afgebakende groep gezinnen. (project/pilot)

Uitvoeringsvoorwaarden:

- De mogelijkheid om voldoende coaches/gezinsregisseurs in te zetten
- De coaches/gezinsregisseurs moeten voldoende doorzettingsmacht hebben om de hulp/ondersteuning goed te regelen. ;
- Er moet ruimte zijn voor een andere/afwijkende aanpak (terug naar de bedoeling, doen wat nodig is);
- Voor alle samenwerkende partijen – inclusief uiteraard de inwoner - moet er een win-win situatie ontstaan);
- Er moet ruimte zijn voor cultuurverandering bij alle betrokken partijen;
- Beleidsdoelen worden geformuleerd in het besef dat het hier om de lange adem gaat, dat wil zeggen dat het met name gaat om de resultaten op de middellange en lange termijn.

We willen bereiken dat:

- Multi-problematiek beheersbaar wordt (zicht op de problematiek plus een gerichte aanpak);
- Het aantal inwoners met multi-problematiek niet in omvang toeneemt;
- In de toekomst het aantal inwoners met multi-problematiek afneemt, zodat we wat dit betreft meer op een gemiddelde stad gaan lijken.

### *Schuldenproblematiek*

Er zijn meerdere invalshoeken mogelijk bij de versterking van het sociaal domein. Daarom ligt de hefboom bij het aanpakken van multi-problematiek bij een succesvolle integrale aanpak. Uit wetenschappelijk onderzoek weten we bijvoorbeeld dat schulden een bron zijn van veel andere (psychosociale) problemen, en bovendien de oplossing van andere problemen vaak in de weg staan. Schuldenproblematiek maakt vrijwel altijd onderdeel uit van multi-problematiek.

Een mogelijke benadering zou kunnen zijn:

- a. Gezinnen identificeren en vanuit hun vraag nagaan wat nodig is om het beste uit zichzelf en hun kinderen te halen, steeds waar relevant in combinatie met;
- b. Voorliggende voorzieningen, zoals de mogelijkheid om gebruik te maken van minnelijke schikking, of in het uiterste geval de WsnP.

Het is van groot belang om te voorkomen dat de ondersteunende maatregelen het karakter krijgen/hebben van een bestraffend regime. Het traject van schuldsanering trekt in zichzelf al een zware wissel op de mensen die er mee te maken krijgen. Een saneringstraject betekent al snel een periode van drie jaar waarin de betreffende inwoner onder het minimumniveau moet leven, als onderdeel van de saneringsafpraak. Natuurlijk staat daar de schuldsanering tegenover. Maar het blijft een zware opgave die al snel ervaren kan worden als een straf. Het is belangrijk dat alle partijen inzetten op een hulptraject, bedoeld om (financieel) weerbaar te worden, klaar om te werken en fit om je gezin te onderhouden en de kinderen op te voeden (dus verplichte sociale hulp).

We zien nu dat mensen in een schuldentraject zoveel stress hebben dat ze niet meer in staat zijn om gezond te leven, kinderen in rust op te voeden, op zoek te gaan naar werk etc. Neem de stress weg en laat ze leren. Dus iets meer inkomen en een minder streng financieel regime, lijkt een betere aanpak. Wel een zwaardere verplichting om met de leefomgeving te leren omgaan. Dit zien we als een van de hefbomen voor multi-probleem gezinnen. (Hier is feitelijk een landelijke pilot voor nodig, om bestaande regels en voorwaarden te kunnen omzeilen.)

## 3.2 Hoe willen we dit bereiken

We willen multi problematiek aanpakken met een combinatie van (nieuwe) maatregelen en intensivering op onderdelen voor de korte en lange termijn. Voor de lange termijn is het voorkomen van overerving van problematiek een belangrijk aspect.

Voor deze aanpak zijn inspanningen vanuit verschillende invalshoeken nodig (onderwijs, economie, zorg, wonen, wijkinrichting e.d.). Dit betekent dat bij de invulling hiervan afstemming met andere tafels nodig is.

Een gerichte aanpak bestaat uit een aantal stappen. Deze stappen zijn deels volgtijdelijk maar kunnen voor een deel ook gelijktijdig worden uitgevoerd.

### **1. Definiëren en analyseren van de groep inwoners met multi-problematiek.**

- Analyse van deze groep (met behulp van O&S): leeftijd, samenstelling huishouden, opleiding, aard van problematiek, gebruik van ondersteuning/hulp e.d.
- Deze informatie aanvullen met informatie van partijen die direct bij deze groep betrokken zijn (huisartsen, Sociaal wijkteam, JGT, scholen, maatschappelijke dienstverlening, woningbouwvereniging etc.). Met deze aanvullende informatie krijgen we beter zicht op de doelgroep. Ook kunnen we hen vragen welke aanpak zij wenselijk zouden vinden (ervan uitgaande dat heel veel mogelijk is).

- Informatie over behoeftes van de gezinnen. Het is belangrijk hierbij aan te sluiten. Daartoe zullen gesprekken worden gevoerd met een aantal gezinnen.

Op basis van bovenstaande informatie zullen we nader bepalen/omschrijven wat omvang en aard is van de groep inwoners met multi-problematiek. Dit kan dan ook worden beschouwd als 0 meting.

## 2. Definiëren van de groep waarop we ons in eerste instantie gaan richten.

Op grond van de statistische analyse, de gesprekken met professionals en betrokken huishoudens wordt nader bepaald op welke doelgroep (binnen de totale groep met multi-problematiek) we ons in eerste instantie gaan richten. Hier gaat we dan een pilot voor inrichten.

Mogelijke doelgroep: Gezinnen met jonge kinderen die gedurende langere tijd een buitenproportioneel beroep doen op ondersteuning vanuit de overheid (uitkering, jeugdhulp, Wmo, speciaal onderwijs, schuldhulpverlening, overlast e.d.). Keuze voor gezinnen met jonge kinderen omdat hier ook wat betreft overerving nog veel te bereiken is.

Aandachtspunten bij de invulling van het traject

- Belangrijk is aan te sluiten bij wat er al is en goed loopt;
- Veel raakvlakken met andere tafels: arbeidsmarkt veel effect op korte termijn, onderwijs op lange termijn;
- Ga uit van het huishouden als systeem. Een stabiel huishouden is belangrijk (stabiele financiële situatie, woonsituatie, relatie e.d.);
- Kies voor aanpak met een combinatie korte en lange termijn effecten;
- Begin met "laaghangend fruit": maatregelen waarmee relatief eenvoudig resultaat te bereiken is;
- Richt je zowel op eenvoudige als moeilijke groepen;
- Er zijn *practice based* voorbeelden: maak daar gebruik van;
- Bepaal voorafgaand wat beschikbare en benodigde beleidsmatige ruimte en uitvoeringscapaciteit is;
- Begin met een pilot. Gebruik de pilotperiode om in overleg met professionals verder te ontwikkelen en te kijken wat de ervaringen van cliënten zijn.

## 3. Komen tot een integrale aanpak voor de geselecteerde groep

- In beeld brengen wat er al gebeurt voor de inwoners met multi-problematiek;
- Een aantal goede voorbeelden analyseren/bezoeken;
- Opzet maken voor een integrale, vernieuwende aanpak in Lelystad;
- Ruimte creëren voor deze aanpak (ruimte binnen beleid en uitvoering, dekking van de kosten e.d.);
- Pilot starten. Mogelijke ingrediënten voor aanpak multi-problematiek en voorkoming overerving:
  - a. Systeem aanpak rond het gezin (integrale benadering van gezin en problematiek);
  - b. Ouders krijgen prioriteit bij het vinden van werk of zinvolle dagbesteding;
  - c. Ouders worden structureel en gericht ondersteund bij de opvoeding e.d.
  - d. Kinderen vinden aansluiting bij een andere leefwereld (cultuur, sport etc.);
  - e. Netwerk van gezin wordt benut/versterkt;
  - f. Investeren in preventie (bijv. IJslands preventiemodel).

## 4. Monitoring van de maatschappelijke en financiële effecten en baten

- Steeds zal gemonitord worden wat de (financiële en inhoudelijke) effecten zijn van de nieuwe aanpak. Zien we een verschuiving in aantal inwoners met multi- problematiek en in de aard van de problematiek?

- Hierbij kan gebruik worden gemaakt van de volgende cijfers (voor alle inwoners en in het bijzonder voor inwoners die onder de definitie van multi-problematiek vallen) zoals:
  - gebruik Jeugdhulp, Wmo en Participatiewet
  - gebruik schuldhulpverlening/maatregelen armoedebeleid
  - opleidingsniveau
  - gebruik zorg

### 3.3 De integrale aanpak

| Terugdringen multiproblematiek |  |
|--------------------------------|--|
| Tafel                          | Hefboom  |
| <i>Sociaal</i>                 | <ul style="list-style-type: none"> <li>• Een integrale aanpak (niet allemaal tegelijk aanbieden maar slim gecombineerd onder goede regie!) waarbij het doorbreken van de keten van overerving centraal staat.</li> <li>• Gedragsverandering is een belangrijke hefboom bij het terugdringen van multi-problematiek. Vanuit het gedachtegoed van positieve gezondheid streven we ernaar inwoners zoveel mogelijk regie te laten voeren over hun eigen leven – gegeven de mogelijkheden die ze hebben. Ook hier geldt dat door het aanspreken van intrinsieke motivatie en het wegnemen van belemmeringen (in plaats van pushen op wat moet) de kans op een duurzaam resultaat groter is.</li> </ul>                               |
| <i>Economie</i>                | <ul style="list-style-type: none"> <li>• Investeren in de inwoner op basis van wederkerigheid; de <i>social deal</i>: het wederkerigheidsprincipe dat afstand doet van eenzijdige investering van de overheid en recht doet aan het principe van de autonome inwoner, diens eigen inbreng en verantwoordelijkheid, en een samenwerking tussen overheid en inwoner op basis van (zakelijke) gelijkwaardigheid. Kortom, de overheid investeert in de inwoners van een wijk en de inwoners geven terug door in de wijk te investeren – waar nodig uiteraard gefaciliteerd door de (semi-)publieke partners.</li> <li>• Investeren vanuit het uitkeringsbudget als basis voor opstapbanen naar de reguliere arbeidsmarkt.</li> </ul> |
| <i>Onderwijs</i>               | <ul style="list-style-type: none"> <li>• Leeromgeving stimuleren / informele leeromgevingen waar mensen laagdrempelig kunnen werken aan skills om de volgende stap te kunnen zetten naar participatie of werk. Daarnaast is scholing van kinderen uit gezinnen met multi problematiek een belangrijke opstap om de keten van overerving te doorbreken.</li> </ul>  |
| <i>Wonen</i>                   | <ul style="list-style-type: none"> <li>• Re-design van woonomgevingen / actief onderhoud en co-eigenaarschap in de investeringen (<i>social deal: waarbij de burger gevraagd wordt een actieve bijdrage te leveren</i>).</li> <li>• Woonbeleid vanuit een groeibeleid dat zich richt op een evenwichtige sociale stratificatie, dat wil zeggen een woningaanbod voor alle (prijs-)categorieën.</li> </ul>  |
| <i>Recreatie</i>               | <ul style="list-style-type: none"> <li>• Toegankelijkheid (in financieel opzicht) / toegang tot plezier, tot sport en cultuur.</li> </ul>  |

## 4. Hefboom 2: Langer gezond thuis

Kernpunt: Burning platform in de zorg!

Mensen worden ouder (in Lelystad dubbele vergrijzing), er is een tekort aan personeel in de zorg op korte en lange termijn, de zorgkosten lopen lokaal en landelijk enorm op. Mensen willen langer gezond thuis wonen, maar zijn er niet op toegerust. Onlangs is hierbij gekomen dat het ziekenhuis is 'omgevallen'.

Deze redenen gezamenlijk vormen een *burning platform* om de zorg anders te organiseren naar toekomstbehendige zorg die in kan spelen op de ontwikkelingen. Nodig is om op basis van populatie kenmerken met alle partijen tot een meerjarig plan te komen dat antwoord geeft op de vraag: 'hoe kunnen Lelystedelingen langer gezond thuis wonen'. Met alle partijen doelen we op de gemeente als een geheel en niet vanuit verschillende afdelingen met verschillende plannen. De provincie met de rapporten en visie die er liggen. En het rijk, de verkenner is namens de Minister aan de slag. Een gouden kans om in zijn rapport verwoord te krijgen wat er in brede zin nodig is. Zorg gaat immers om zoveel meer dan het ziekenhuis en acute zorg.

Stop de versnipperde kijk, ga er samen voor. Ook met alle zorgaanbieders en de zorgverzekeraar. Zodat er per direct een team komt dat samen de vraag oppakt. Verleidt elkaar tot een gezamenlijk gedragen plan. Laat het een voorbeeld zijn voor de rest van het land. Een werkwijze waar iedereen in Lelystad ook aan bij kan dragen. Een project dat leidt tot trots, om aan mee te werken. En trots op beoogde resultaten van een inclusieve aanpak met bewoners en patiënten/ cliënten en hun omgeving. De Lelystadse aanpak:

- Op basis van populatie kenmerken (zorgbehoefte) korte en lange termijn;
- Op basis van behoeften van mensen (gemoedsrust en zorg op de plek waar ze willen zijn) (neem hen mee via challenges!);
- Op basis van gezamenlijk antwoord en financiering;
- Op basis van input van alle LNL tafels (waar liggen voor hen kansen);
- Op basis van een gedragen toekomstvisie, aanpak, samenwerking en vertrouwen.

Hieronder geven we input vanuit de tafel sociaal sterk. Met het nadrukkelijke advies samen tot een groter plan te komen dat leidt tot toekomst behendige zorg<sup>4</sup>. Die in kan spelen op de ontwikkelingen op korte en lange termijn. Zodat Lelystedelingen gemoedsrust krijgen dat de zorg er is als ze die nodig hebben, op de plek waar ze die willen ontvangen.

### 4.1 Afwegingen, kerndoelen en voorwaarden

#### Afwegingen.

- Alle facetten dienen tegelijkertijd uitgerold te worden: woning, voorzieningen, netwerk en dienstverlening.
- Zorg voor alternatieven voor diegenen die niet langer gezond thuis kunnen blijven wonen.
- In het model Positieve Gezondheid zit een inventarisatie matrix om alle vragen te stellen die vertaald kunnen worden naar concrete oplossingen. Hebben we voldoende inzicht in wat er met de leefbaarheid van een stad gebeurt als een meerderheid van de inwoners bejaard is?. Zijn er *role models* waaraan we kunnen refereren?
- We meten nu nog te vaak eendimensionaal; de leefbaarheid van een omgeving voor de ouderen. Wat als de jongeren dat niet willen en wegtrekken.

<sup>4</sup> Toekomst behendig is gericht op preventie, zorg en ondersteuning die op een **behendig** manier in kan spelen om de snel veranderende zorg, de vraag en het diverse aanbod.



- Kunnen we casuïstiek uit de praktijk halen waarvan we kunnen leren. Ook in afgeleide zin, bijvoorbeeld gated cities.
- Breng de verschillende zorg disciplines bijeen in integrale zorg en ondersteuning.
- Ga vanuit de beoogde populatie (over tien jaar) na wat men nodig heeft om langer gezond thuis te wonen en richt daar een samenwerkend zorgnetwerk en bijpassende financiering op in (start dit proces via een living lab).
- Verbind de verschillende trajecten die op dit gebied gaande zijn en leg het verband met de ontwikkelingen omtrent het ziekenhuis. (Geef inwoners perspectief en houvast en biedt de professionals ondersteuning om er met alle partners incl. Financiën een duurzaam plan op te maken en sluit aan bij (adviezen van) de verkenner.)

Sleutelingreep: Attitude

Kick off actie: Parallel uitrollen van onderstaande uitvoeringsvoorwaarden. (project/pilot)

Uitvoeringsvoorwaarden:

- De beschikking over voldoende en geschikte woningen;
- De beschikking over voldoende en geschikte voorzieningen in en om huis;
- De inrichting van sociale netwerken voor de bewoners;
- De inrichting van een woonomgeving die voldoet aan de uitgangspunten van positieve gezondheid.

We willen bereiken dat:

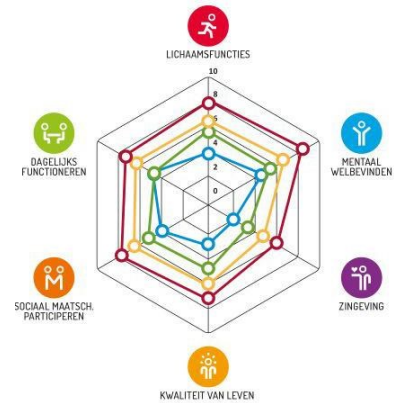
- Inwoners gezond en wel (zo lang mogelijk) thuis kunnen wonen, in eigen omgeving - voor iedereen!

Er zullen als gevolg van dubbele vergrijzing gecombineerd met extramuralisering (minder snel opname in een instelling) steeds meer kwetsbare inwoners zelfstandig wonen in de wijk. Het gaat hierbij met name om ouderen, mensen met een verstandelijke beperking of psychische kwetsbaarheid en jongeren die intramuraal wonen.

Om te bereiken dat ook deze inwoners op een goede manier zelfstandig kunnen wonen, is een samenhangende inzet vanuit verschillende invalshoeken nodig. Behalve voldoende geschikte woningen en woonvormen vraagt dit ook om een geschikte woonomgeving met een aantrekkelijke en toegankelijke openbare ruimte en nabijheid van winkels en zorg- en welzijnsvoorzieningen (woonzorgzones). Een groot deel van de inwoners kan zelfstandig blijven wonen in een gewone, al dan niet aangepaste, woning. Voor een bepaalde groep zal een meer beschutte woonvorm wenselijk zijn. De nodige ondersteuning en zorg moet hierop afgestemd zijn. Ook vereist dit meer betrokkenheid vanuit de omgeving. Integraal beleid is hierbij een voorwaarde om tot een effectieve aanpak te kunnen komen.

### Positieve gezondheid

Het gedachtegoed van positieve gezondheid sluit hier naadloos bij aan. Gezondheid is het vermogen van mensen om met de fysieke, emotionele en sociale levensuitdagingen om te gaan en zoveel mogelijk eigen regie te voeren. Dit betekent dat bij de inrichting van de ondersteuning op gemeentelijk niveau niet zorg en ziekte leidend moeten zijn, maar gezondheid en kwaliteit van leven. Daarbij staat de inwoner zelf en zijn eigen beleving centraal. Hoe ervaart de inwoner zelf zijn gezondheid. Voelt hij zich bijvoorbeeld tevreden, gelukkig of juist eenzaam? Lukt het hem om de dagelijkse dingen te doen, zoals het huishouden? Beleeft hij nog plezier aan hobby's of bezigheden?



## 4.2 Hoe willen we dit bereiken

Op korte termijn maken we gebruik van wat er al is en intensiveren we huidige activiteiten en maken slimme combinaties om inwoners langer thuis te laten wonen. Parallel ontwikkelen we een integrale preventieve aanpak met focus op gezondheid en tegengaan overerving voor de langere termijn.

**Korte termijn:** Voor de korte termijn maken we gebruik van wat er al is en intensiveren we huidige activiteiten en maken slimme combinaties. We richten ons op de volgende doelgroepen:

- A. **Huidige multi-probleemgezinnen** (hierbij aanhaken bij hefboom 1, multi-problematiek)
- B. **Senioren:** aanpak langer zelfstandig wonen voor ouderen. Vanuit het gemeentelijk beleid richten we ons op drie zaken:

- Het aanpassen van de bestaande woning:

We maken onze inwoners er bewust van dat zij langer zelfstandig zullen gaan wonen (dan de voorgaande generaties) met de campagne "Lang zult u Wonen". We ondersteunen inwoners hun woning veiliger, comfortabeler en levensloopbestendiger te maken door bijv. de Blijverslening. Wij hebben afspraken met Centrada en huurdersvereniging "Ons Belang" over oppluspakket<sup>5</sup> en standaard uitrustingsniveau en standaardvoorzieningen in nieuw te bouwen of te renoveren woningen en woongebouwen voor de doelgroep 55-plussers.

In 2019 willen wij inwoners stimuleren ook echt aan de slag te gaan met het levensloopbestendig maken van de woning door slim te combineren met verduurzaming (van de woning), asbestsanering of revitalisering bestaande stad (particuliere woningverbetering). Dit doen we samen met partners als Centrada, het Energieloket en Stichting Welzijn.

- Het verhuizen naar een levensloopbestendige woning:

Door afspraken met Centrada en huurdersvereniging "Ons Belang" over doorstroomproject, verkenning opleiden en inzetten van doorstroomadviseurs, urgentie aan mantelzorgers of –ontvangers.

- Het bieden van welzijn en ondersteuning vanuit de Wmo:

Zoals wijkvoorzieningen waar activiteiten worden georganiseerd en ouderen elkaar kunnen ontmoeten zoals buurtkamers, gezamenlijke maaltijden e.d. en ondersteuningsaanbod voor kwetsbare ouderen zoals aangepast vervoer, ondersteuning thuis, huishoudelijke hulp, dagbesteding en een respijthuis.

---

<sup>5</sup> Centrada gaat tussen 2017 en 2023 circa 700 woningen voorzien van een oppluspakket. In dit pakket zitten maatregelen die ervoor zorgen dat ouderen langer zelfstandig kunnen blijven wonen; dit wordt afgestemd op de wensen van de bewoners.

Daarnaast zetten we als gemeente samen met Centrada, enkele zorgpartijen en het Zorgkantoor in op de doorontwikkeling van de woonzorgzones<sup>6</sup>. en het “seniorenproof” maken van de woonwijken van Lelystad. We hebben ons inmiddels aangemeld voor het Innovatieprogramma Langer Zelfstandig Thuis van Platform 31. We willen met ondersteuning van Platform 31 een versnellende en innovatieve aanpak voor de Boswijk ontwikkelen om het langer zelfstandig wonen in de wijk te bevorderen. Dit kan dan als voorbeeld worden gebruikt voor het seniorenproof maken van andere wijken.

We gaan ook kijken hoe we verder aan kunnen sluiten bij de actielijnen uit het landelijke programma “Langer thuis”: Het doel van het programma is dat ouderen met een goede kwaliteit van leven zelfstandig oud kunnen worden in hun eigen vertrouwde omgeving. Voor dit programma is 340 miljoen beschikbaar.<sup>7</sup>

### **C. Mensen met een verstandelijke beperking of psychische kwetsbaarheid:**

In 2018 zijn we gestart met een pilot GGZ in de wijk met Kwintes, Woonzorg Flevoland en Stichting Welzijn Lelystad ( Sociaal Wijkteams). Er wordt ingezet op twee projecten:

- De wijk als proeftuin: Dit project is met name gericht op:
  - preventie, voorlichting, inzetten ervaringsdeskundigen;
  - inloop, dagopvang, tegengaan van vereenzaming en activering;
  - integraal team gericht op ketensamenwerking en goede afstemming.
  
- Gewoon Thuis: Dit project richt zich met name op:
  - 24/7 begeleidingsteam t.b.v. thuiswonende cliënten;
  - ontwikkelen intensieve vormen van beleid wonen in de wijk;
  - door ontwikkelen van kortdurend verblijf.

### **D. Jongeren die intramuraal wonen:**

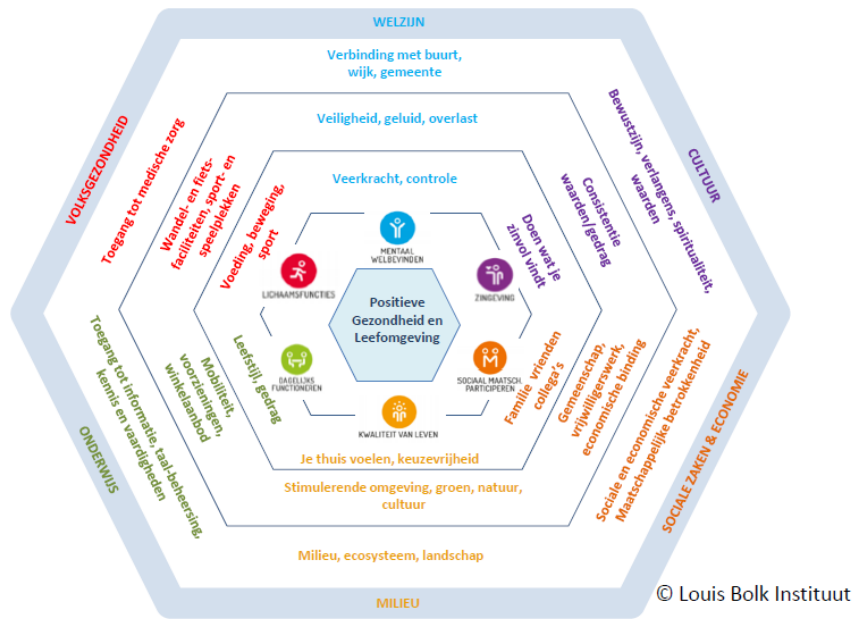
De regio Flevoland heeft voor de periode 2019 – 2022 (met optie tot verlenging) jeugdhulp met verblijf gegund aan een hoofdaannemer jeugdhulp met verblijf. Een van de afspraken is dat de capaciteit van groepen voor behandeld wonen eind 2021 met de helft is afgenomen ten opzichte van 2016. Dat is een forse opgave, de hoofdaannemer (een consortium van drie zorgaanbieders) gaat o.a. intensief aan de slag met ontwikkelen van alternatieve vormen van intensieve begeleiding en behandeling die thuis (en dus zonder verblijf in een instelling) mogelijk zijn.

---

<sup>6</sup> De woonzorgzones zijn rondom De Hoven, De Uiterdon en Hanzeborg. Er wordt verkend of een vierde woonzorgzone in Warande haalbaar is.

<sup>7</sup>

- Actielijn 1. Goede ondersteuning en zorg thuis
- Actielijn 2. Mantelzorgers en vrijwilligers in zorg en welzijn
- Actielijn 3. Wonen



**Lange termijn:** Voor de langere termijn willen we inzetten op een preventieve aanpak – waarbij met name ook de jongeren een belangrijke doelgroep vormen - op basis van een integraal model voor positieve gezondheid en leefomgeving (van Louis Bolk Instituut). Louis Bolk Instituut heeft het spinnenwebmodel voor positieve gezondheid (individueel niveau) uitgebreid naar de leefomgeving (collectief niveau). De inrichting van de leefomgeving heeft een grote impact op iemands gezondheid en welbevinden.

Voor de next level willen wij 3 wijken re-designen op basis van het model positieve gezondheid in de leefomgeving. Met inwoners en andere stakeholders gaan we de zes domeinen van het model voor de leefomgeving gezamenlijk invullen. Hierdoor ontstaat een integraal inzicht in a) factoren die van invloed zijn, en b) de verantwoordelijke actoren voor interventies. Dat biedt concrete handvatten voor verbeteracties.

### 4.3 De integrale aanpak

| Langer gezond thuis |   |
|---------------------|---|
| Tafel               | Hefboom   |
| <i>Sociaal</i>      | <ul style="list-style-type: none"> <li>Inzet op attitude – sociale beweeglijkheid (in de wijk). Langer gezond thuis wonen kan alleen als mensen ook echt willen, en zich bewust zijn van de rol die ze daar zelf in spelen. Vanuit het gedachtegoed van positieve gezondheid kunnen inwoners gemotiveerd worden om gezond te leven. Dat begint al op jonge leeftijd, bijvoorbeeld met gezonde lunches op scholen en aandacht voor bewegen. Hiermee hopen we een verandering in denken te bereiken, waarbij de drijvende factoren in de gezondheidszorg niet meer ziekte en zorg zijn, maar gezondheid en gedrag.</li> <li>Het faciliteren van ontmoetingen om eenzaamheid te voorkomen en het sociale netwerk te versterken.</li> </ul> |
| <i>Economie</i>     | <ul style="list-style-type: none"> <li>Houdbare uitvoeringsmodellen in de zorg – daarbij gaat het niet primair om geld, maar om de beweging van ‘de juiste zorg, op de juiste plek en moment’. Onder de populatie van Lelystad komen chronische aandoeningen relatief vaker voor, en</li> </ul>   |

|                  |   |
|------------------|---|
|                  | <p>bovendien moet rekening gehouden worden met de vergrijzing; dat vraagt voorzieningen dichtbij huis.</p> <ul style="list-style-type: none"> <li>• De zorgsector fungeert tevens als hefboom van de economie door de komst van nieuwe banen, gerelateerd aan de wijkeconomie.</li> <li>• De kleine bedrijvigheid in de wijk faciliteren; maak dit hefboomeffect sterk door er in te investeren, in termen van services. Stilstand geld kost geld (uitkeringen). Nieuwe banen – ook in de zorg – versterken de (wijk-)economie (geldstromen).</li> </ul>  |
| <i>Onderwijs</i> | <ul style="list-style-type: none"> <li>• Bewustwording (maar dan in relatie tot toegankelijkheid) en nieuwe motivatie door nieuwe opleidingen qua inhoud en structuur en maatschappelijke relevantie. Dit in relatie tot bewustwording: waarom is een maatschappelijke baan of een zorgbaan zo'n mooi vak?</li> <li>• Onderwijs draagt ook bij de gezonde opvoeding, waardoor jongeren een betere toekomst hebben, gezonder leven.</li> <li>• Klaar voor de toekomst. De fysieke banen zijn meer op basis van jobcarving en dus andere opleidingen: skills georiënteerd. (Handelingen en contact).</li> </ul> |
| <i>Wonen</i>     | <ul style="list-style-type: none"> <li>• Een inclusieve leefomgeving. Zo min mogelijk (fysieke) belemmeringen in de wijk om zo lang mogelijk gezond thuis te kunnen blijven wonen.</li> <li>• Toegankelijkheid/beschikbaarheid van diensten en voorzieningen en sociale mobiliteit</li> <li>• Geschikte woningen en woonvormen.</li> </ul>  |
| <i>Recreatie</i> | <ul style="list-style-type: none"> <li>• Investeren in beschikbaarheid van voorzieningen, middelen, groen en cultuur om een gezonde en actieve leefstijl voor alle leeftijden te bevorderen.</li> <li>• Co-eigenaarschap van de inwoner.</li> <li>• Lelystad Highline Concept.</li> </ul>   |

## 5. Hefboom 3: Versterken van de (arbeids)participatie

Kernpunt: kijk naar wat men wel kan en benut potentieel van mensen met een nieuwe kijk!

### 5.1 Afwegingen, kerndoelen en voorwaarden

#### **Kernafwegingen.**

- Deze aanpak voorziet in sterke impulsen voor het bevorderen van de sociale cohesie.
- Er is sprake van dubbele doelen: enerzijds de economische lijn (nieuw werk) en anderzijds de sociale lijn (verborgen arbeid die in de ruileconomie past.)
- Maak sluitende afspraken met zorgorganisaties als potentiële werkgevers.

Sleutelingreep: Wederkerigheid in wijk en buurt, kijken naar wat men kan (talentenbril), voor zichzelf en voor anderen (binnen de wijk/buurt).

Kick off actie: Starten door middel van pilots. Uitrol aanvraag UIA project.

Voorwaarden:

- Het invullen van en experimenteren met maatschappelijke banen (erkenning van werk dat nu blijft liggen);
- Het stimuleren van kleinschalige wijk- en buurteconomie (inclusief de ruimte voor ruilhandel);
- Door middel van skills-georiënteerd opleiden goede matching mogelijk maken tussen werk en (werkloze) inwoner (meer mensen aan het werk);
- Het stimuleren van sociale cohesie;
- De (arbeids-)participatie gaat op voor alle leeftijden.

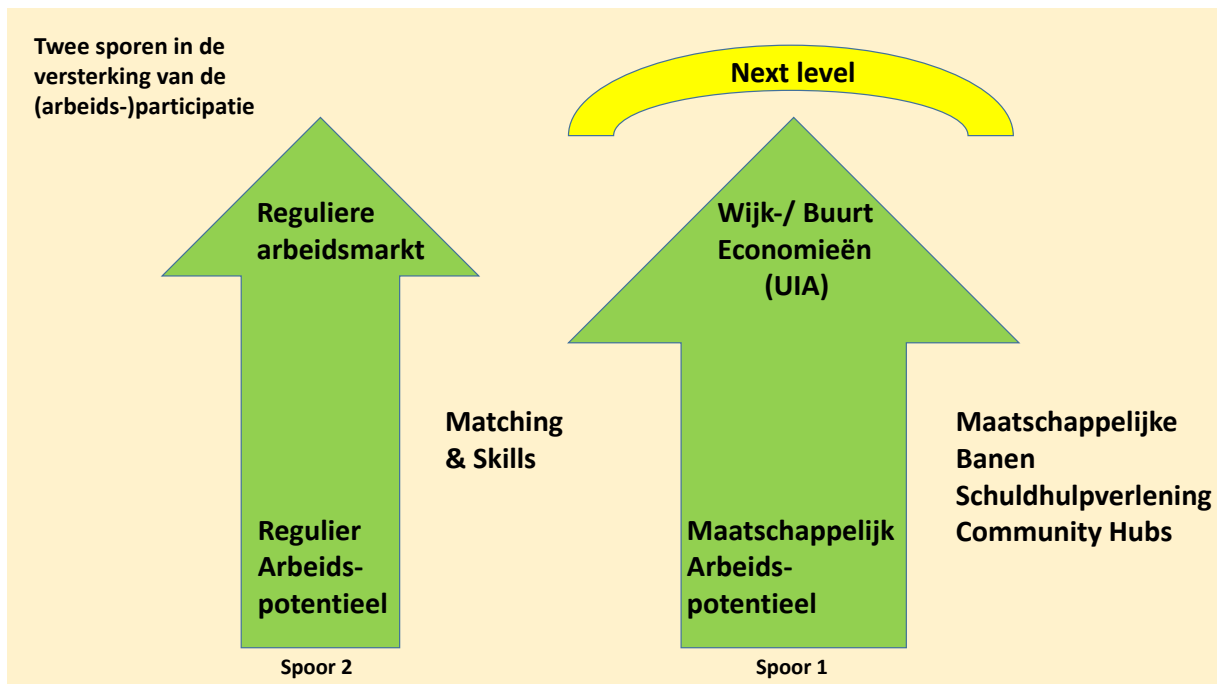
Voor deze hefboom geldt als belangrijkste uitgangspunt de vraag hoe we de inwoner kunnen helpen om het beste uit zichzelf te halen! Dat betekent dat de begrippen arbeid en participatie vanuit een bredere context worden ingevuld, dan wat gangbaar is. Zo voegen we aan het bestaande spectrum van banen de zogenaamde maatschappelijke banen toe, een hybride arbeidsaanbod dat zowel past in het klassieke beeld van baan versus loon, als ook in het nieuwe denken van buurt- en wijkgerichte ondersteuningstaken, waarmee aanvullende bijdragen geleverd worden aan het verminderen of zelfs oplossen van vraagstukken als Langer Gezond Thuis en het terugdringen van Multi-problematiek. Voorts is deze aanpak ook congruent met nieuwe ideeën vanuit de wetenschap, zoals de parallelle arbeidsmarkt (Wilthagen & Verhoeven).

#### **Wat willen we bereiken:**

- Het mobiliseren van het niet-benutte arbeidspotentieel van Lelystad. Daarbij gaat het zowel om mensen met een uitkering die kunnen werken, als ook mensen zonder uitkering (niet-uitkeringsgerechtigden, parttime-werkenden die meer willen werken). Iedereen die kan en wil werken, moet uiteindelijk zijn plek op de arbeidsmarkt kunnen vinden.
- Voor wie (nog) niet kan werken wordt gezocht naar alternatieve vormen van participatie.
- Vermindering van de financiële kwetsbaarheid van de inwoner (zelfstandig inkomen) en de overheid (terugdringen van het aantal uitkeringen).

## 5.2 Hoe willen we dit bereiken

De voornaamste bron voor participatie ligt bij mensen zelf: hun capaciteiten en drijfveren om mee te doen. Voor het versterken van de arbeidsparticipatie is de voornaamste hefboom dus het aanboren van dit potentieel. Het uitgangspunt daarbij moet zijn welke capaciteiten iemand in huis heeft, en wat diens dromen en mogelijkheden zijn. De inspanningen lopen langs twee sporen: Spoor 1) de definiëring van maatschappelijke banen en Spoor 2) de mobilisatie van het beschikbaar regulier arbeidspotentieel. Dit binnen de integrale scope van het sociaal domein, en de mobilisatie van maatschappelijk arbeidskapitaal.



### 5.2.1 Spoor 1: Mobilisering maatschappelijk arbeidspotentieel

**Het initiatief: Integrale vraagstelling binnen het sociaal domein, een wijkaanpak.** In de Kadernota Sociaal Domein heeft het college haar ambities verwoord om fundamentele vraagstukken die zich voordoen binnen en op de grenzen van het sociaal domein integraal op te pakken. Zaken als werkgelegenheid, armoedebestrijding en gezondheidsbevordering worden gezien en benaderd vanuit de onderlinge – vaak logische – samenhang, opdat de beoogde oplossingen ook een integraal, domein-breed effect hebben. In dit geval gaat het om het uitgangspunt dat het inzetten van uitkeringsgerechtigden middels reguliere (maatschappelijke) banen een meetbaar positief effect zal hebben op meerdere beleidsterreinen tegelijkertijd, waarbij het werkgebied geografisch en demografisch overeenstemt met een of meerdere stadswijken.

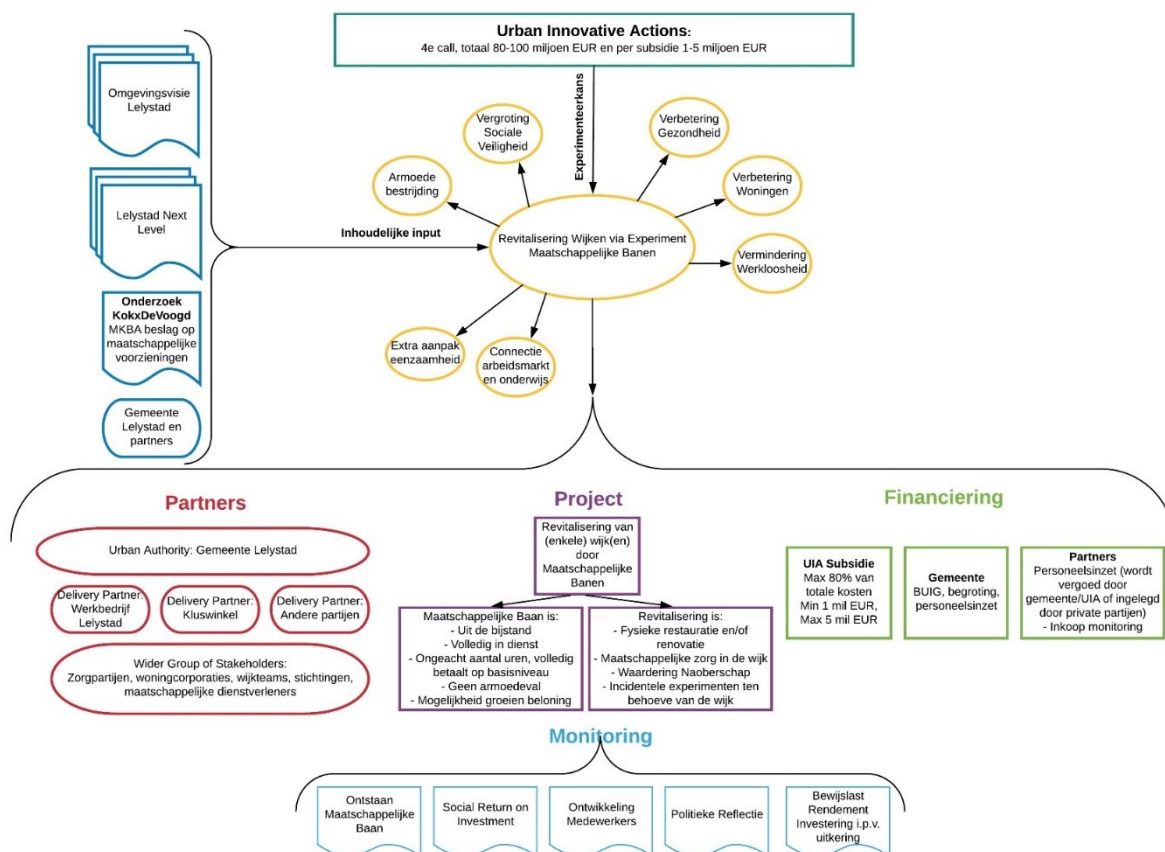
**Het project: Revitalisering van wijken door middel van maatschappelijke banen.** Wat we willen is een verbetering van leefomstandigheden voor de inwoners in een of meerdere wijken van Lelystad.<sup>8</sup> Als centrale hefboom in de realisatie daarvan willen we maatschappelijke banen inzetten. Uitkeringsgerechtigden – bij voorkeur afkomstig uit en woonachtig in de wijk zelf - krijgen voor een afgebakende periode een baan aangeboden. Zij worden ingezet binnen de wijk op thema's als maatschappelijke ondersteuning, fysiek onderhoud en ontwikkeling, stimuleren van een

<sup>8</sup> In een nadere uitwerking van het projectidee naar een projectaanvraag worden de belangrijke vragen beantwoord, zoals welke wijken het betreft, hoeveel maatschappelijke banen, wat de concrete doelen zijn, enzovoorts.

gemeenschappelijk gedragen wijkidentiteit, in kaart brengen van en proefondervindelijk aanbieden van nieuwe ondersteuningsvormen die beantwoorden aan een nieuwe (groeïende) vraag, bijvoorbeeld als gevolg van de vergrijzing. Het gaat om activiteiten die bijdragen aan de revitalisering van de wijk. Overigens wordt bij de inzet van deze maatschappelijke banen nadrukkelijk nergens getreden in de werkzaamheden van bestaande organisaties/personen. Het gaat om nieuwe, aanvullende en daarom veelal experimentele taken, die de wijk ondersteunen in de opstap naar een betere, meer energieke toekomst.

Het gaat erom de vitaliteit van de wijk integraal op een hoger niveau te brengen. Dat betekent dat de inzet van uitkeringsgerechtigden in maatschappelijke banen, een bijdrage levert die ten goede komt aan de belangrijkste sociale elementen van revitalisering, zoals: het terugdringen van de werkloosheid en daarmee ook het terugdringen van armoede; het vergroten van de sociale veiligheid; het verminderen van de zorgvraag; een verbetering van de woonomstandigheden (woningonderhoud); het stimuleren van de sociale participatie en - daarmee samenhangend - het terugdringen van de eenzaamheid in de wijk.

**De kaders: Omgevingsvisie en Lelystad Next Level.** Het is van belang om het experiment te plaatsen binnen bredere kaders, dat wil zeggen dat we onze projectambities projecteren in een meerjarig (ver liggend) perspectief. De Omgevingsvisie, waaraan we in Lelystad al enige tijd werken en waarin onze groeiambities – tussen droom en daad – zichtbaar worden gemaakt, leent zich hier uitstekend voor. Daarnaast is het van belang om aan te tonen dat we methodisch te werk gaan. De programmatische aanpak die wij momenteel ontwikkelen binnen Lelystad Next Level, biedt een bijna letterlijk maatpak waar we het uit te voeren project in kunnen passen.



**De Partners: Tussen stakeholders en belanghebbenden.** Om juist aan de samenhang en diversiteit van de projectdoelen recht te kunnen doen hebben we verschillende partners nodig in de uitvoering dan wel de begeleiding van het experiment. Als gemeente zijn we de hoofdaannemer in de



Europese aanvraag (Urban Authority) op basis waarvan we de start van het experiment willen bekostigen (Urban Innovative Actions, UIA fonds). Daarnaast zijn er verschillende uitvoerende partners – zogenaamde Delivery Partners - zoals het WBL, de Kluswinkel in de Zuiderzeewijk, MFA's, SWT's enzovoorts. Daarenboven zijn er dan nog de 'Wider group of stakeholders', zoals zorgpartijen, woningcorporaties, maatschappelijk dienstverleners en private partners.

**De middelen: Maximalisering op rendement.** Het experiment kent grofweg twee kostengroepen; a) het inkomen van de medewerker Maatschappelijke Baan (loon en aanvulling ter voorkoming van de armoedeval) en; b) de uitvoeringskosten. Voor de lonen wordt de basisfinanciering gevonden in het BUIG-budget. Het bedrag dat de gemeente normaliter kwijt is aan de uitkering wordt ingezet om pakweg 70% van het loon te financieren. De resterende loonkosten worden gedekt uit projectopbrengsten (vergoeding uit werkzaamheden) en/of aanvullende subsidies (UIA, Participatiebudget en/of vormen van Social Impact Bonds). Daarnaast zijn er de uitvoeringskosten die gedekt worden uit het Participatiebudget, de UIA bijdrage, vergoedingen voor verrichte werkzaamheden, aanvullende subsidies, enzovoorts. Door de ambities van het project steeds congruent te houden met het beschikbaar budget, wordt ieder risico van een financiële tegenvaller op voorhand voorkomen.

**De monitor: Enkele leerzame onderzoeksvragen.** Aan het experiment ligt een aantal belangrijke vragen ten grondslag. Enkele voorbeelden zijn: In hoeverre kan een maatschappelijke baan bijdragen aan de revitalisering van een wijk, en bij bewezen succes, wat is dan de beste vorm? Kunnen ondersteunende instrumenten – bijvoorbeeld social return on investment (SROI) – hier een rol bij spelen? Zijn de maatschappelijke banen een bewijsbare opstap naar ander betaald werk? Wat is het rendement van de maatschappelijke baan, zowel in termen van MKBA als meer concreet in de zin van aantoonbaar rendement op de investering vanuit de BUIG gelden.<sup>9</sup> Om een antwoord te krijgen op deze vragen wordt parallel aan de uitvoering van het experiment een onderzoek/monitor opgestart die verslag doet van het proces en de resultaten.

## 5.2.2 Spoor 2: Mobilisering (regulier) arbeidspotentieel

**Context.** In Flevoland neemt de spanning op de lokale/regionale arbeidsmarkt toe. Het aanbod van banen groeit terwijl het beschikbaar contingent aan arbeidskrachten onvoldoende aansluiting vindt op dat aanbod. Met de komst van nieuwe, grote aanbieders van vacatures – zoals Inditex en het vliegveld - wordt de relatie tussen spanning op de arbeidsmarkt enerzijds en vraagstukken die betrekking hebben op de groei(ambities) van Lelystad groter. Voor Lelystad zijn er binnen deze context twee majeure aandachtspunten:

1. Indien er onvoldoende arbeidsvolume vanuit de stad beschikbaar komt om de groeiende hoeveelheid vacatures te vullen, zullen werkgevers zoals Inditex op zoek gaan naar aanbod buiten de stad of zelfs buiten de regio. Dat leidt tot de ongewenste situatie waarbij de toch al oververtegenwoordigde bevolkingsgroep van laagopgeleiden in Lelystad verder zal groeien, waardoor de buitenproportionaliteit ten opzichte van de overige bevolkingsgroepen in de stad zal toenemen;
2. Om het bovenstaande te voorkomen, is het van belang om een belangrijk deel (min. 70 %) van het gevraagde arbeidsaanbod vanuit de stad zelf te genereren. De kernopgave hierbij is het vaststellen van het beschikbaar arbeidspotentieel in de stad (zichtbaar en onzichtbaar) en vervolgens het mobiliseren hiervan door middel van vertrouwde en nieuwe methodieken. (Een volledige dekking is niet nodig aangezien een deel van het arbeidsaanbod best via forenzen kan worden ingevuld. Fysieke mobiliteit op de regionale (MRA) / provinciale arbeidsmarkt

<sup>9</sup> In 2017 heeft het adviesbureau KokxDeVoogd in opdracht van het ministerie van SoZaWe een onderzoek gedaan naar de maatschappelijke kosten baten van investeringen in werkgelegenheid. Uit dit onderzoek wordt duidelijk dat er inderdaad sprake is van opbrengsten, die deels direct en deels indirect aantoonbaar zijn. Dit rapport is een bruikbare onderlegger voor de vragen die wij onszelf tijdens dit experiment zullen stellen.

heeft ook voordelen.) Gezien de snel stijgende vraag op de arbeidsmarkt is sprake van urgentie.

**Potentieel.**<sup>10</sup> Het aanbod van werkzoekenden kan worden aangevuld met parttimers die meer willen werken, personen met een arbeidsbeperking, en personen die niet direct beschikbaar zijn. Het UWV constateert dat naast de groep officieel werklozen er onder de groep niet-beroepsbevolking ook potentieel zit in de subgroepen 'beschikbaar niet gezocht' en 'niet beschikbaar wel gezocht'. Enkele relevante cijfers (afkomstig van CBS en een deel hiervan berust op schattingen) voor provincie en Lelystad zijn:

|  | Provincie | Lelystad    |
|--|-----------|-------------|
| Beroepsbevolking <sup>11</sup>                                   | 207.000   | 39.000      |
| Beroepsbevolking werkzaam  | 195.000   | 37.000      |
| Beroepsbevolking werkend buiten Lelystad / buiten de regio       | ?         | ?           |
| Beroepsbevolking werkloos  | 12.000    | 3.000 (sic) |
| Beroepsbevolking werkend en wil meer werken                      | 10.300    | ?           |
| Niet-beroepsbevolking  | 82.000    | 19.000      |
| Niet-beroepsbevolking: Beschikbaar niet gezocht                  | 5.800     | ?           |
| Niet-beroepsbevolking: Niet-beschikbaar wel gezocht              | 3.200     | ?           |
| Niet-beroepsbevolking: Beschikbaar niet gezocht / wil wel werken | 4.400     | ?           |
|  |           |             |

Het UWV concludeert: "waarschijnlijk zijn er binnen de niet-beroepsbevolking personen die, als hun omstandigheden veranderen of ze beter worden gefaciliteerd, toch kunnen toetreden tot de arbeidsmarkt. Ook als er wordt ingezoomd op de arbeidsparticipatie lijkt er nog ruimte om meer mensen tot arbeidsdeelname te verleiden. Die ruimte is vermoedelijk vooral aanwezig bij laagopgeleiden, dat wil zeggen personen met een diploma op maximaal mbo niveau-1." Daarnaast is er een belangrijk potentieel in 'terug te winnen' werkenden die werkzaam zijn buiten de stad en deel uitmaken van het grote contingent uitgaande pendel.

**Ambitie en aanpak.** Doel is om binnen de stadsgrenzen enkele honderden fte's per jaar te vinden en te verleiden tot het invullen van lokale banen. Het gaat primair om het 'bedienen' van de grote werkgevers, de zogenaamde nieuwkomers op de arbeidsmarkt die op relatief korte termijn grote groepen werknemers nodig hebben. Inditex kan hierin een speerpuntproject worden, aangezien het hier om 300 tot 500 plaatsen gaat in de periode 2019-2020.

De activiteiten binnen het project richten zich niet uitsluitend op de klassieke wervingstechnieken, daarmee gaan we het niet redden. Er zijn vijf invalshoeken die nadrukkelijk in samenhang met elkaar worden ingezet. Ze hebben een onderling versterkende werking:

- Intensiever en gericht werven, waarbij samengewerkt wordt met partners uit onderwijs en arbeidsmarkt;
- We steken niet alleen in op werklozen of werkzoekenden, maar spreken ook het potentieel werkenden aan die buiten de stad werken, dus deel uitmaken van de 'pendel'. Daarnaast kijken we ook naar werkenden die graag meer zouden willen werken;
- We bekijken samen met de werkgever(s) welke mogelijkheden we hebben om het werken op de lokale arbeidsmarkt interessant(er) te maken. Dat kan – in bijvoorbeeld een overgangperiode – een pakket van stimuleringsmaatregelen zijn, materieel en/of immaterieel. Soms is het verstandiger om te verleiden dan te dwingen;
- De tijd van diploma versus functieomschrijving ligt definitief achter ons. We omarmen de uitgangspunten van het House of Skills en hanteren competentieprofielen, zowel aan de kant

<sup>10</sup> Uitgegaan wordt vooralsnog van het UWV arbeidsmarktrapport van Oktober 2018 "Regio in beeld: Flevoland". Nader onderzoek naar de Lelystad specifieke cijfers moet nog plaatsvinden. Voorlopige CBS cijfers van 16 februari 2018 staan weergegeven.

<sup>11</sup> Potentiele beroepsbevolking is dat deel van de bevolking dat gelet op zijn leeftijd in aanmerking komt voor deelname aan het arbeidsproces: van 15 tot 75 jaar.

van de arbeid-biedende als de arbeid-vragende partij. Dat betekent een begeleidingsstructuur die maximaal flexibel en competentiegericht kan opleiden naast beproefde technieken zoals job carving;

- e. We werken met alternatieve vormen van arbeidsaanbod. Daar waar de arbeid-biedende partij door omstandigheden (te) kwetsbaar is, maar wel degelijk in staat tot arbeid, kan de oplossing gezocht worden in een intermediair dienstverband bij een gespecialiseerde opdrachtgever – bijvoorbeeld het WBL – die zorg draagt voor detachering van arbeidspotentieel waarbij de werkgever uitsluitend arbeid inkoopt en gevrijwaard blijft van alle overige werkgeverstaken.

**Uitvoering.** Voor de uitvoering van het project zoekt de gemeente samenwerking met de belanghebbende werkgevers en bekende partners zoals het WBL, UWV, de lokale onderwijsorganisaties, en werkgeversplatforms zoals het Lelystad Akkoord en de Bedrijfskring Lelystad. De uitvoering van het project zal uiteindelijk op meerdere 'lagen' zijn beslag krijgen. Op weg naar de realisatie zullen bovenvermelde partners maar ook bestuurslagen actief een rol spelen in het proces.

De inbedding van het project kan naadloos binnen het proces Lelystad Next Level dat in de loop van 2019 een programmatische aanpak introduceert waarbinnen deze arbeidsmobilisatie campagne uitstekend zijn plek vindt. Voor alles is van belang dat deze campagne door alle partijen met het nodige enthousiasme en gevoel voor vernieuwing wordt gedragen. Zo is de verleiding tot arbeid wezenlijk anders dan een structuur waarbinnen (wettelijke) druk wordt uitgeoefend. Geheel in de geest van Lelystad Next Level is het de intentie van dit project om Lelystedelingen te laten zien hoe geweldig het is om niet alleen te wonen maar ook te werken in onze stad.

### 5.3 De integrale aanpak

| Versterken (arbeids-)participatie |   |
|-----------------------------------|---|
| Tafel                             | Hefboom   |
| <i>Sociaal</i>                    | <ul style="list-style-type: none"> <li>In beweging brengen van de onderste laag als opstap naar de inclusieve samenleving. Met andere woorden: maatschappelijk mobiliseren en waarderen (o.m. in maatschappelijke banen). Daarbij is het uitgangspunt wat mensen willen en kunnen, en wat zij nodig hebben om de volgende stap te zetten. Door het aanspreken van intrinsieke motivatie en het wegnemen van belemmeringen (in plaats van pushen op wat moet) is de kans op een duurzaam resultaat groter.</li> </ul>  |
| <i>Economie</i>                   | <ul style="list-style-type: none"> <li>Versterking stadseconomie door stimuleren van wijkeconomie – kleinschalige en toegankelijke bedrijvigheid die een nieuwe impuls geven aan de wijk, en wijkbewoners weer eigenaar maken van hun leefomgeving. Hier is een directe relatie met het terugdringen van multiproblematiek en het bevorderen van langer gezond thuis wonen.</li> <li>Inzetten op sociaal ondernemerschap en mentaliteitsverandering bij de werkgevers.</li> <li>Inzetten op Barter Economy: uitwisseling van diensten / kringlooeconomie</li> <li>Wijkondernemerschap (met elkaar dingen doen)</li> </ul> |
| <i>Onderwijs</i>                  | <ul style="list-style-type: none"> <li>Niet iedereen kan of wil een jarenlange opleiding volgen voor een specifiek vak. Er is behoefte aan flexibele vormen van onderwijs, en bovendien meer op skills georiënteerd in plaats van op professie. De inwoner wordt 21st century <i>streetwise</i> in plaats van theoretisch gediplomeerd.</li> <li>Learning on the job / wie ben je, wat kan je, wat wil je</li> </ul>  |

|                  |   |
|------------------|---|
| <i>Wonen</i>     | <ul style="list-style-type: none"><li>• Werken aan huis (beter) mogelijk maken en deregulering op ondernemerschap aan huis – faciliteren van de wijkeconomie.</li></ul> |
| <i>Recreatie</i> | <ul style="list-style-type: none"><li>• Co-eigenaarschap / kringloop recreatie.</li></ul>   |

## BIJLAGE 1: Hoofdlijnen analyse sociaal domein Lelystad

### **Demografische trends:**

Onstuimige groei heeft plaats gemaakt voor bescheiden groei. In het eerste decennium van haar bestaan groeit Lelystad stormachtig. Heeft Lelystad in 1969 nog slechts 1.902 inwoners, in 1981 is dit aantal opgelopen tot 43.220. Jaarlijks vestigden zich toen ruim 4.500 mensen in Lelystad. In eerste instantie was de 'pull' van Lelystad en het ideaal van de 'maakbare samenleving' een belangrijke reden om naar Lelystad te verhuizen. Begin jaren 1980 veranderde de reden van mensen om zich in Lelystad te vestigen. Amsterdam start in deze periode met grootschalige stadsvernieuwingen. De woning schaarste in Amsterdam wordt een 'push' om die stad te verlaten. Lelystad heeft op dat moment een ruim woningaanbod, met als gevolg dat veel Amsterdammers naar Lelystad verhuizen. Veel van deze 'voormalige Amsterdammers' vormden een economisch minder draagkrachtige groep. Door hun komst veranderde de stad in sociaal opzicht. De optimistische pioniersideologie wordt door steeds minder Lelystedelingen omarmd. Halverwege de jaren 1980 komt vrij abrupt een einde aan de groei van het aantal inwoners van Lelystad. Sterker nog, de groei slaat (tijdelijk) om in krimp. Tussen 1985 en 2000 groeit Lelystad nauwelijks.

**Trends van nu:** Toenemende vergrijzing; Ontgroening; Stijging van de buitenlandse migratie; Een positief binnenlands migratiesaldo; Sterke verandering van de huishoudsamenstelling naar meer (oudere) eenpersoonshuishoudens.

Opvallend in de bevolkingsprognose is dat er een enorme toename is van 80+. Deze groep groeit twee tot drie keer sneller dan het aantal 65+. (van 2.100 in 2017 naar 7.700 in 2040; gemiddeld 770 per wijk / 2.100 dementerende ouderen in 2040;) Dit vraagt onder meer om aangepaste woningen voor alleenstaande ouderen en woonvormen waar ouderen samen kunnen wonen en goede zorg in de wijken

### **Arbeidsparticipatie:**

**Trends van nu:** Veel bijstandsgerechtigde huishoudens; Veel huishoudens met lage inkomens; Lage arbeidsparticipatie; Hoge werkloosheid; Veel arbeidsongeschikten; Veel onbenut arbeidspotentieel.

De factor arbeid is zwak (arbeidsongeschiktheid, benutting arbeidspotentieel, ontgroening en vergrijzing, werkgelegenheidsfunctie en werkloosheid) en de factor maatschappelijke participatie is laag (cohesie, vrijwilligers, opkomst gemeentelijke verkiezingen, opkomst nationale verkiezingen, informele zorg).

In 2013 had een gemiddeld huishouden in Lelystad 32.900 te besteden. Dit is 2.800 meer dan de 30.100 die in 2006 was berekend en 1.900 minder dan het Nederlands gemiddelde. Begin 2014 heeft de helft van de lokale huishoudens minder dan 1600 euro aan vermogen. Vooral in de Zuiderzeewijk en het stadshart hebben vele huishoudens weinig te besteden.

Lelystad neemt plek 48 in in de sociaaleconomische index van de vijftig grootste gemeenten in Nederland in 2018. Sinds 2010/2011 is deze positie verslechterd en de afgelopen tien jaar (2008-2018) daalt Lelystad van de 50 gemeenten het sterkst. De grootste pijnpunten zijn:

- Relatief hoge werkloosheid (plek 45); in 2016 1.900 WW-uitkering en 2.800 bijstandsuitkering;
- Hoog percentage laagopgeleiden (plek 44);

- Arbeidsongeschiktheid (plaats 42); in 2016 4.500 arbeidsongeschiktheidsuitkeringen;
- Laag aandeel zakelijke dienstverlening (plaats 41);
- Lage participatie van vrouwen (plaats 41)

Gerelateerd aan de beroepsbevolking van 40.000 inwoners staat 23 procent aan de kant en hun potentieel wordt economisch niet benut. Wel is er een goeie stijging inzake het aantal banen.

Naast de niet-werkenden met een uitkering zijn er evenveel mensen die geen uitkering hebben en zich niet meer aanbieden op de arbeidsmarkt. Ze zijn ontmoedigd en/of zouden graag meer uren willen werken.

In totaal zijn er ongeveer 18.000 inwoners oftewel 45% van de beroepsbevolking dat economisch niet benut wordt. Lelystad heeft relatief veel banen in de zorg en overheidssector.

### **Inkomenssituatie uitkeringsgerechtigden**

Als we kijken naar de loonwaarde kijken binnen het uitkeringenbestand dan zien we de volgende opvallende zaken:

- Loonwaarde 0-20: alleenstaande vrouw van 47 jaar die al 8 jaar in de uitkering zit. Heeft basisonderwijs gevolgd. Vaak schulden en geen arbeidsritme. Heeft over het algemeen medische beperkingen (hoe komt dit?) en neemt nauwelijks deel aan sociale activiteiten. 311 UK
- Loonwaarde 20-40: alleenstaande vrouw of alleenstaande moeder van 46 jaar die 5,5 jaar in de uitkering zit. Heeft basisonderwijs gevolgd. Zeer vaak schulden en enig arbeidsritme. Vaak medische beperkingen. Heeft enkele sociale contacten. 152 UK
- Loonwaarde 40-60: vrouw van ruim bijna 45 jaar die 4,5 jaar in de uitkering zit. Heeft VMBO gevolgd. Vaak schulden. Heeft arbeidsritme. Heeft vaak medische beperkingen, maar neemt ook erg vaak deel aan sociale activiteiten. 501 UK
- Loonwaarde 60-80: vrouw van 43,5 jaar die 4 jaar in de uitkering zit. Heeft basisonderwijs of VMBO gevolgd. Vaak schulden. Heeft goed arbeidsritme. Soms medische beperkingen, maar doet wel veel aan sociale activiteiten. 440 UK
- Loonwaarde: man van ruim 42,5 jaar die en kleine 3 jaar in de uitkering zit. Heeft VMBO of MBO gevolgd. Meestal geen schulden en heeft een uitstekend arbeidsritme. Heeft nauwelijks medische beperkingen en doet erg veel aan sociale activiteiten. 296 UK

### **Onderwijs & Opleidingsniveau**

In 2017 bestaat de beroepsbevolking van Lelystad voor 30 procent uit hoog opgeleiden (landelijk 36 procent). 23 procent is laagopgeleid. Dit is hoger dan het Nederlandse gemiddelde van 21 procent, maar hoeft niet per definitie problematisch te zijn als er veel banen beschikbaar zijn en deze toegankelijk zijn voor Lelystedelingen.

Relatief veel jongeren volgen een mbo-opleiding (20% tov 15% landelijk), relatief weinig maken het af.

Relatief weinig jongeren volgen een hbo/wo-opleiding (10% tov 16% landelijk), nog minder maken het af (1,7% tov 4,4% landelijk). Maar sommigen verhuizen ook naar de stad waar ze gaan studeren. Hierdoor blijft het aandeel lager, dan wanneer ze hier waren blijven wonen.

Het onderwijs baart zorgen:

- de kwaliteit van het onderwijs is niet bijzonder hoog: score Lelystad is 42; vergelijkende gemeenten 52,46,54 en 50. Cito's van alle 41 basisscholen laten zien dat 54% bij de landelijke 25% laagst scorende basisscholen hoort en 17% bij de beste 25% van het land.
- Relatief veel schoolverzuim (score Lelystad is 44,4 per 1000 inwoners)

- Voortijdig schoolverlaters, dus zonder startkwalificatie, onder 12-23 jaar (VO en MBO) is hoogst in Flevoland en hoger dan landelijk gemiddelde. In Lelystad 3,6% versus 1,9% landelijk. Vooral om het Mbo haken veel relatief veel jongeren af.
- In 2014/2015 was het percentage dat havo/VWO niveau volgen relatief laag (23% versus 33% landelijk) en relatief veel op het niveau vmbo basisniveau (14% versus 10% landelijk).

## **Gezondheid**

Het aandeel inwoners dat de eigen gezondheid als matig of slecht beoordeelt, is in 2014 gestegen naar 21%. In 2010 lag het percentage op 16%. In Lelystad-haven en waterwijk aanzienlijk achteruitgegaan. Er zijn hoge percentages verslavingen, medicijngebruik en GGZ-gebruik.

## **Criminaliteit**

### **Jeugdcriminaliteit**

Aantal verwijzingen Halt:

Lelystad : 204 per 10.000 inwoners 12-17 jaar (2016)

Landelijk : 137 per 10.000 inwoners 12-17 jaar (2016)

### **Verdachten 12-17 jaar**

Lelystad : 13,3 per 1.000 inwoners (2014)

Landelijk : 10,6 per 1.000 inwoners (2014)

### **Verdachten 18-24 jaar**

Lelystad : 30,7 per 1.000 inwoners (2014)

Landelijk : 23,6 per 1.000 inwoners (2014)

## **Maatschappelijke Participatie**

In 2015 is binnen geen enkele wijk de participatie (sociale contacten, deelname sociaal culturele activiteiten, maatschappelijk inzet en arbeidsparticipatie) gestegen. Zuiderzeewijk blijft het laagste scoren op deze aspecten. Ook Lelystad-haven kent een forse afname. Wel is er een grote binding in Lelystad-haven samen met Kustwijk.

Er is sprake van een zwakke sociale structuur:

- Jeugdpopulatie met meer risicofactoren: meer kinderen in eenouderhuishoudens, in huishoudens met kans op armoede, in uitkeringsgezinnen, meer voortijdig schoolverlaters, meer jeugdige verdachten, meer multiprobleem gezinnen en meer zwaardere jeugdhulp.
- Lage score sociaal-cultureel kapitaal (sociale rechtvaardigheid en maatschappelijke betrokkenheid): Lelystad 35%, Nederland 48%. Gaat om maatschappelijke participatie, economische participatie, kunst en cultuur, gezondheid, veiligheid, woonomgeving en onderwijs.
- Op het thema 'participatie' – sociale contacten, maatschappelijke inzet, arbeids- en sociaal culturele participatie - is in 2015 ten opzichte van 2012 in geen enkele stadswijk aanzienlijke verbetering geboekt. Integendeel, met uitzondering van de Zuiderzeewijk en Atolwijk is de algehele participatie in belangrijke mate gedaald, het meest in Lelystad-Haven. Vooral op de deel-thema's 'arbeidsparticipatie' en 'sociale contacten' zijn de scores in vrijwel alle wijken afgenomen.