

Duidelijk anders

Propositie deelregio Almere - Lelystad
MRA Agenda 2024-2028

Deelregio Almere-Lelystad is duidelijk anders: groen, jong, ruim, dynamisch en verbonden. Een gebied dat niet alleen de toekomst met open armen verwelkomt, maar ook streeft naar het versterken van overgangen en verbindingen van de stad met de natuur en water, een ambitie die de regiogrenzen overstijgt.

Almere en Lelystad vormen het stedelijk hart van de provincie Flevoland. Nieuw land, opgebouwd door ambitieuze inwoners en ondernemers met een traditie van innovatie. In Flevoland gaan wij kansen en uitdagingen aan. Als deelregio van de MRA willen Almere, Lelystad en de provincie Flevoland een stuwende kracht zijn voor groei en ontwikkeling en versterking van brede welvaart. In deze propositie laten wij zien welke bijdragen we kunnen leveren en wat wij van de MRA en het Rijk nodig hebben om dat voor elkaar te krijgen.



Inhoud

Wat wij bieden

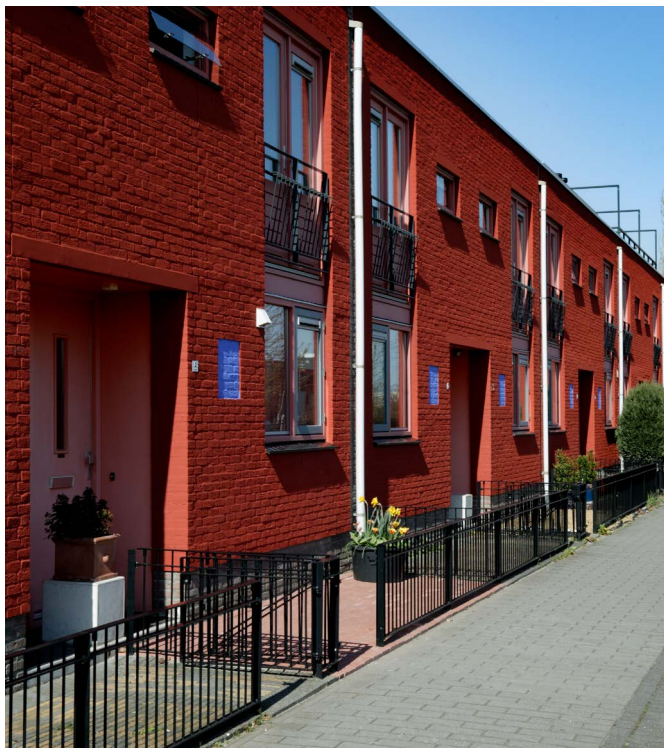
- 90.000 nieuwe woningen
- Economie en onderwijs
- Nieuwe natuur, landschap
- Kustontwikkeling

Wat we willen bereiken

Bouwen aan een samenleving

- Steden in balans
- Groen en duurzaam groeien
- Energie en klimaat
- Innovatiekracht

4
4
4
4
4
5
5
5
6
6
6



Banen: werken en ondernemen

- Betere woon-werkbalans
- Onderwijs en arbeidsmarkt

8
8
8

Bereikbaarheid: naar alle kanten goed verbonden

- Toekomstige bereikbaarheid
- Slimme verbindingen

10
10
10



Het Beeldcollectief – Pim van der Maden



Wat wij bieden

In onze deelregio vind je een levendige mix van groene en moderne woon- en werkomgevingen. Unieke landschappen met karakter, waar het goed toeven is. In Lelystad en Almere is de natuur sterk verbonden met de stad. Dit draagt bij aan de kwaliteit van leven.

90.000 nieuwe woningen

Almere en Lelystad hebben zich als nieuwe steden in korte tijd ontwikkeld. Als deelregio staan we klaar om een derde van alle nieuwe woningen van de Metropool regio Amsterdam te bouwen. Plannen voor 75.000 nieuwe woningen in Almere en 15.000 in Lelystad liggen op tafel. Grote nieuwe woonwijken zoals Almere Pampus en Lelystad Warande (ZuiderC) bieden volop ruimte, met diverse woonmilieus en een hoge kwaliteit van wonen.

Economie en onderwijs

Almere en Lelystad hebben een dynamisch economisch profiel, met een sterke focus op verdere ontwikkeling van economie en onderwijs op het gebied van (high) tech en transitie. Onze deelregio biedt volop ruimte voor bedrijven en hun werknemers om zich te vestigen. Centraal gelegen in Nederland. Omringd door andere belangrijke economische regio's, zoals de regio Zwolle, Utrecht en Noord Nederland. Bereikbaar over land, water en door de lucht. En met een grote hoeveelheid en verscheidenheid aan bedrijventerreinen. Nieuwe pioniers met lef en creativiteit kunnen hier volop kansen grijpen in innovatieve sectoren zoals energie, logistiek, bouw, voedsel, ICT/technologie, circulaire

economie en maakindustrie. Doordat bedrijven, onderwijsinstellingen en overheden samenwerken, krijgt economische ontwikkeling hier de ruimte. Werknemers van de toekomst worden in Lelystad en Almere opgeleid en kunnen hier aan het werk.

Nieuwe natuur, landschap

Onze deelregio heeft een unieke aantrekkingskracht die wordt versterkt door de kenmerkende weidse polderlandschappen, een vruchtbare bodem en beeldschone natuur. Denk aan het Nationaal Park Nieuw Land, het grootste door mensenhanden gemaakte natuurgebied van de wereld. De unieke wetlands van de Oostvaardersplassen, de Marker Wadden en het uitgestrekte Markermeer-IJmeer.

Kustontwikkeling

De ligging aan het water is kenmerkend voor zowel Almere als Lelystad. In de komende jaren willen we ons profiel aan het water verder vormgeven. De ontwikkelingen aan de kust, waaronder het IJmeer als Baai van de MRA en Flevokust Haven als maritieme poort van de regio, maken van onze steden nog aantrekkelijkere watersteden.

Wat we willen bereiken

Bouwen aan een samenleving

We bouwen niet alleen woningen. We bouwen verder aan levendige, duurzame gemeenschappen. En aan een leefklimaat waar mensen prettig kunnen wonen, werken, leren, ondernemen en recreëren. Met balans tussen nieuwe woongebieden en bestaande wijken. We moeten investeren in de kwaliteit van onze leefomgeving. Met een goed aanbod van werk, onderwijs, cultuur, maatschappelijke voorzieningen, gezondheidszorg en veiligheid. Almere en Lelystad staan voor keuzes die noodzakelijk én veelbelovend zijn.

Steden in balans

Almere en Lelystad zijn New Towns, ooit bedacht als antwoord op de overbevolking in de Randstad. Vijftig jaar later staan we voor een ongekende aanpassingsopdracht. De oudste wijken uit de jaren zeventig en tachtig laten tekenen van slijtage zien. In sommige wijken staat de leefbaarheid onder druk. Daarom zijn grootschalige herstructureringen en vervangingen nodig. Zowel fysiek (infrastructuur, groen, kabels en leidingen) als sociaal (wijkcentra, schoolgebouwen en andere sociaal-maatschappelijke voorzieningen). Deze opgaven zijn groter en duurder dan wat individuele gemeenten aankunnen. Daarom hebben we de MRA-samenwerking en samenwerking met het Rijk nodig. Binnen de MRA zijn ook andere New Towns zoals Purmerend en Haarlemmermeer, die met dezelfde uitdagingen te maken hebben.



Groen en duurzaam groeien

Bij het groeien van onze steden, laten we de natuur meegroeien. We willen investeren in vernieuwende en duurzame vormen van bouwen en wonen die zowel klimaat- als energievriendelijk zijn. We passen als dat kan (biobased) bouwstoffen toe uit de eigen regio.

Energie en klimaat

Klimaatverandering brengt serieuze uitdagingen met zich mee. Daarom blijven Lelystad en Almere zich inzetten voor duurzaamheid. Het verminderen van CO₂-uitstoot, het zuiniger omgaan met energie, het verduurzamen van de energiemix, het beschermen van de natuur en het omgaan met de gevolgen van klimaatverandering zijn belangrijk. Ook de zoetwaterfunctie van het IJsselmeer en de veiligheid van onze dijken vraagt bij alle ontwikkelingen onze aandacht. We bieden de mogelijkheid om innovatieve toepassingen van waterstof en andere vernieuwingen in de praktijk te testen.

Innovatiekracht

Wij maken werk van het omschakelen naar nieuwe manieren van omgaan met grondstoffen, energie en voedsel. Dit is niet alleen belangrijk voor de verdere ontwikkeling van de steden, maar ook om problemen zoals netcongestie aan te pakken. Technologische ontwikkelingen spelen hier een grote rol in. Wij zijn klaar om deze innovatiekracht te omarmen en daarbij is de MRA-samenwerking nodig.





Keuzes voor de MRA-agenda:

- Oude wijken in Almere en Lelystad - als New Towns - hebben extra aandacht nodig om voor de inwoners die er wonen passend te blijven en te worden. Dit gaat de financiële middelen van onze steden te boven. We hebben steun en samenwerking nodig van de MRA en het Rijk in deze “dubbele opgave”: nieuwe woningen en vernieuwing van de bestaande stad.
- Ook in MRA-verband pakken we gezamenlijk de lobby op om passende financiering te krijgen voor New Towns. Waaronder voorfinanciering in maatschappelijke voorzieningen.
- We willen de kwaliteit van het IJmeer en Markermeer verbeteren en tegelijkertijd onze kustontwikkeling versterken. Naast de doorontwikkeling van Almere als stad aan de baai en als een essentieel deel van Waterpark MRA, willen we samen met het Rijk initiatieven zoals de Marker Wadden verder uitbreiden. Hierdoor ondersteunen we het toekomstbestendig ecologisch systeem (TBES), stimuleren we de woningbouw binnen de MRA met zandwinning en verhogen we de aantrekkelijkheid van onze kust in relatie tot waterfrontontwikkeling. Dit is ook in lijn met de verstedelijkingsstrategie en biedt een kans die we nu moeten grijpen. Het Rijk heeft hierbij een cruciale rol te vervullen.
- We werken aan een Masterplan voor Almere Pampus. Dit omvat met de MRA en het Rijk het oplossen van mobiliteitsvraagstukken, zoals de IJmeerverbinding.
- We willen samenwerken om huisvesting te bieden aan aandachtsgroepen, zoals nieuwkomers, starters en ouderen.
- Het is belangrijk om als regio het NOVEX MRA-proces goed te sturen. En daarmee ook een krachtige partner te zijn van het Rijk.
- De positie van de MRA binnen het BO MIRT en het BOL vinden wij essentieel. Hierdoor kan de MRA met het Rijk afspraken maken over investeringen in ruimte en bereikbaarheid en het oplossen van andere opgaven. Denk bijvoorbeeld aan energiecongestie en stikstof. Dit zijn belangrijke aspecten voor de bouw van nieuwe wijken en werklocaties.



Banen: werken en ondernemen

Lelystad en Almere zetten stevig in op versterking van de werkgelegenheid en het onderwijs, met een focus op techniek en innovatie in de transitie naar digitalisering, energie (waaronder waterstof), circulaire economie en voedsel. Doorontwikkeling van onze regionale economie is nodig om de leefbaarheid in onze steden te versterken, huidige en toekomstige inwoners te ondersteunen, maar ook om overbelasting in andere delen van de Metropoolregio Amsterdam te beperken. En om de kansen te verzilveren om als een van de groeimotoren op het gebied van tech en transitie bij te dragen aan de Nederlandse economie.

Betere woon-werkbalans

Er moet een betere balans komen tussen het aantal banen in de deelregio en het aantal inwoners. Dit helpt om de dagelijkse forensenstroom te temperen. Maar belangrijker nog: het draagt eraan bij dat meer mensen dicht bij huis een baan kunnen vinden. Het vergroot de baankansen en stagemogelijkheden. Ook zijn mensen minder tijd kwijt met reizen van en naar werk, draagt het bij aan een betere werk-privébalans en hebben mensen meer tijd voor sport, sociale contacten en vrijwilligerswerk. Daarmee levert dit een sterkere gemeenschap en betere leefbaarheid op.

Onderwijs en arbeidsmarkt

Het vestigen van nieuwe bedrijven, het bevorderen van ondernemerschap en het stimuleren van innovatie zijn onmisbare ingrediënten om een veerkrachtige en

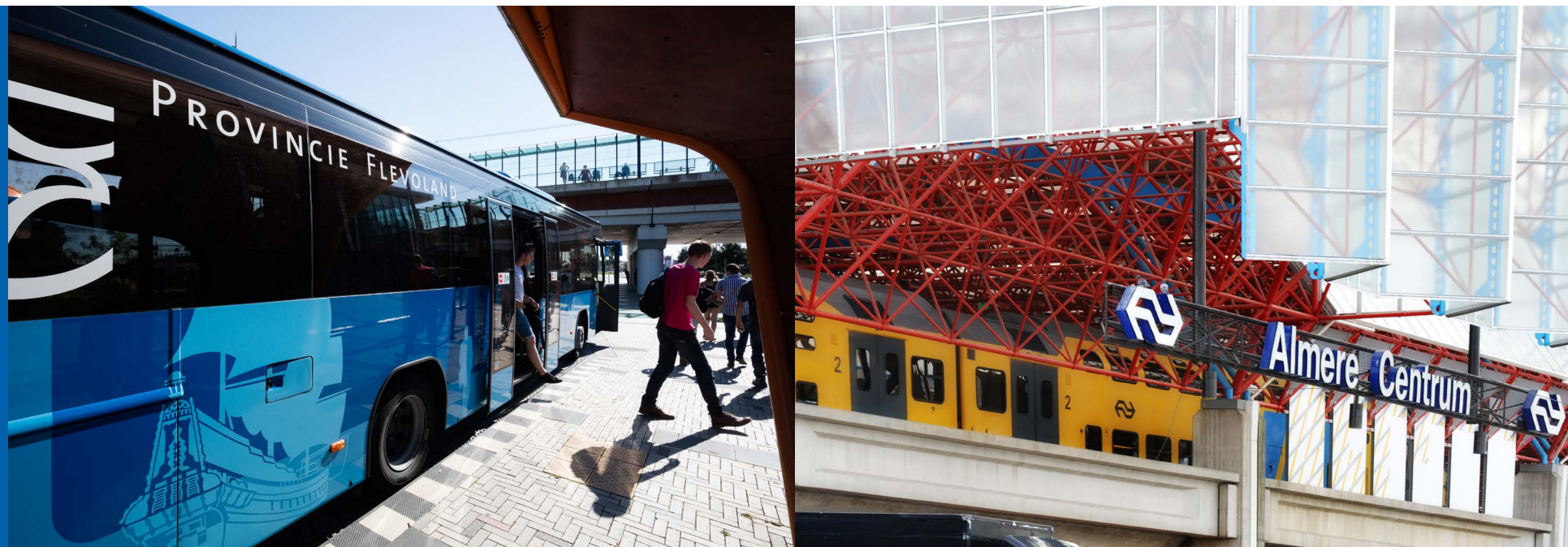
evenwichtige economie te vormen. Evenals een goede aansluiting van het onderwijs op de arbeidsmarkt. Alleen zo kunnen werkgevers goed opgeleide werknemers aantrekken, binden en behouden. Samenwerking tussen bedrijven, onderwijsinstellingen en overheden is hierbij belangrijk. Samen stimuleren we economische kwalitatieve ontwikkeling, leiden we toekomstgerichte werknemers op en bieden we ruimte voor werkgelegenheid en ondernemerschap.

Versterking en uitbreiding van het huidige onderwijsaanbod, van mbo tot en met universitair onderwijs, is daarbij essentieel. Evenals toekomstbestendige bedrijventerreinen die voldoende ruimte bieden om onze ambities waar te kunnen blijven maken én voldoende capaciteit op het elektriciteitsnet.



Keuzes voor de MRA-agenda:

- We kunnen als deelregio een substantiële bijdrage leveren aan innovatie, toepassing en opschaling op het gebied van technologie en transitie. Hier hoort een sterke kennisinfrastructuur bij, met in de deelregio naast praktijkonderwijs, ook hoger en technisch universitair onderwijs en onderzoek. Dit is een essentiële toevoeging aan het onderwijspalet van de MRA.
- We moeten samen strategieën en investeringsprogramma's opstellen voor toekomstbestendige en duurzame bedrijventerreinen. Denk aan klimaatadaptatie, vergroten biodiversiteit, aandacht voor de ruimtelijke kwaliteit (tegengaan veroudering/inzetten op herstructurering), CO2-reductie/verduurzaming energie en circulariteit.
- Het is van vitaal belang dat we goede afspraken maken om ons areaal aan bedrijventerreinen te behouden en uit te breiden. Deze terreinen bieden ruimte voor een groot deel van onze werkgelegenheid. We willen tegelijkertijd dat deze terreinen geschikt zijn voor nieuw ondernemerschap, verduurzamen en geschikt zijn voor de economie van de toekomst. Zo kunnen ze een belangrijke rol spelen in het versterken van de woon-werkbalans en het versnellen van belangrijke transitie.
- We moeten gezamenlijk de mogelijkheden voor nieuwe bedrijventerreinen in de deelregio verkennen. De behoefte aan werklocaties in de MRA is groot en de deelregio wil een deel van de oplossing zijn.
- We moeten oplossingen vinden voor het gebrek aan netcapaciteit in deze deelregio en de rest van Flevoland en voor de ruimtelijke inpassing van een tweede 380KV-verbinding.
- We moeten samenwerken om de personeelstekorten in het onderwijs, de zorg en de techniek en transitie sectoren aan te pakken.
- We willen meedoen met de ontwikkeling van de waterstofeconomie. De waterstofinfrastructuur is belangrijk voor de toekomst van de deelregio Almere-Lelystad. Daartoe moeten we binnen de MRA en met het Rijk de juiste samenwerking kunnen afspreken.



Bereikbaarheid: naar alle kanten goed verbonden

Goede verbindingen zijn essentieel voor het leven en wonen in bestaande en nieuwe woongebieden. We willen investeren in wegen, spoor-, fiets-, water en OV-verbindingen om onze deelregio ook in de toekomst goed te verbinden met de rest van de wereld. We richten ons daarbij op duurzame mobiliteit en het verminderen van CO2-uitstoot. En we blijven ons inzetten voor betaalbaar vervoer en goed toegankelijke werk- en opleidingslocaties voor onze inwoners.

Toekomstige bereikbaarheid

Met de grote woningbouwopgaves raken het spoor en de weg tussen het 'Oude Land' en onze deelregio na 2030 weer vol. Daarom ligt de focus op het verbeteren en uitbreiden van het wegennet, zoals de Lelystadse rondweg, de A27 en de A6. En zetten we in op een upgrade voor het openbaar vervoer, zoals de IJmeerlijn via de IJmeerverbinding, de Lelylijn en de Stichtse Lijn. We breiden snelle (door)fietsroutes uit en promoten andere manieren om je te verplaatsen.

Slimme verbindingen

Slimme verbindingen zijn de toekomst. Zo is de IJmeerverbinding met goede ontsluitingen voor alle vervoersmodaliteiten, noodzakelijk om Almere Pampus te kunnen omtoveren tot een dichtbevolkt stadsdeel en Flevoland via het spoor bereikbaar te houden, en is een betere toegang tot openbaar vervoer een must voor Lelystad ZuiderC, zoals een treinstation. Daarnaast vinden we het -ook met het oog op het maken van verdere plannen voor de doorontwikkeling van onze regio- belangrijk dat er duidelijkheid komt over de toekomst van Lelystad Airport.



Keuzes voor de MRA-agenda:

- We willen een IJmeerverbinding en een goede ontsluiting voor alle vervoersmodaliteiten voor een goede bereikbaarheid na 2030. Doordat het OV-gedeelte rechtstreeks aansluit op het Amsterdamse metronet, zullen veel reizigers van deze verbinding gebruik gaan maken. Hierdoor ontstaat ook ruimte op de bestaande spoorverbinding (Flevolijn: Lelystad – Almere – Amsterdam). Dat is nodig voor de toekomstige bereikbaarheid van Flevoland en de noordelijke provincies. Zeker als er straks extra reizigers via de Lelylijn (snelle verbinding Groningen – Lelystad) komen. In de komende periode zetten we in op een MIRT-verkenning, als eerste stap in de realisatie van een IJmeerverbinding.
- De Lelylijn is essentieel voor een verbeterde verbinding met de Noordoostpolder en de noordelijke provincies. De lobby hiervoor moet hoog op de agenda komen.
- Het is van belang om de bereikbaarheid van werk- en opleidingslocaties te verbeteren, voor inwoners en mensen die vanuit andere regio's hiernaartoe reizen, zoals via de Stichtse Lijn.
- We streven naar een betere balans tussen wonen en werken, wat leidt tot minder woon-werkverkeer.
- We willen actief duurzame mobiliteit stimuleren om zo de CO2-uitstoot terug te dringen.
- Uitbreiding van ons regionale fietsnetwerk is een belangrijk speerpunt
- We vinden het belangrijk om te blijven inzetten op het voorkomen van vervoersarmoede. Zo gaan Flevolandse bij invoering van een vlakke heffing (betalen naar gebruik) door de relatief hoge woon-werk afstanden meer betalen dan inwoners van andere gebieden. We willen dat hiervoor een oplossing komt voordat onomkeerbare stappen worden gezet.
- Het integraal aanpakken van knelpunten in diverse vervoersmethoden is noodzakelijk voor een soepele bereikbaarheid.
- We willen dat de bereikbaarheid over de weg – zowel regionaal als lokaal- en via het spoor minimaal gelijke tred houdt met de economische ontwikkeling en de bevolkingsgroei.



Gemeente Almere

