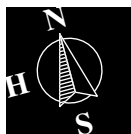


ENNO ZUIDEMA STEDEBOUW

Altenburg & Wymenga

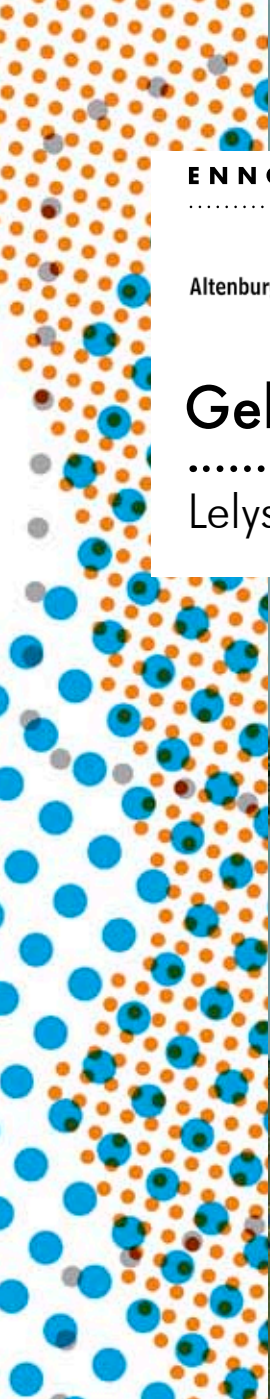
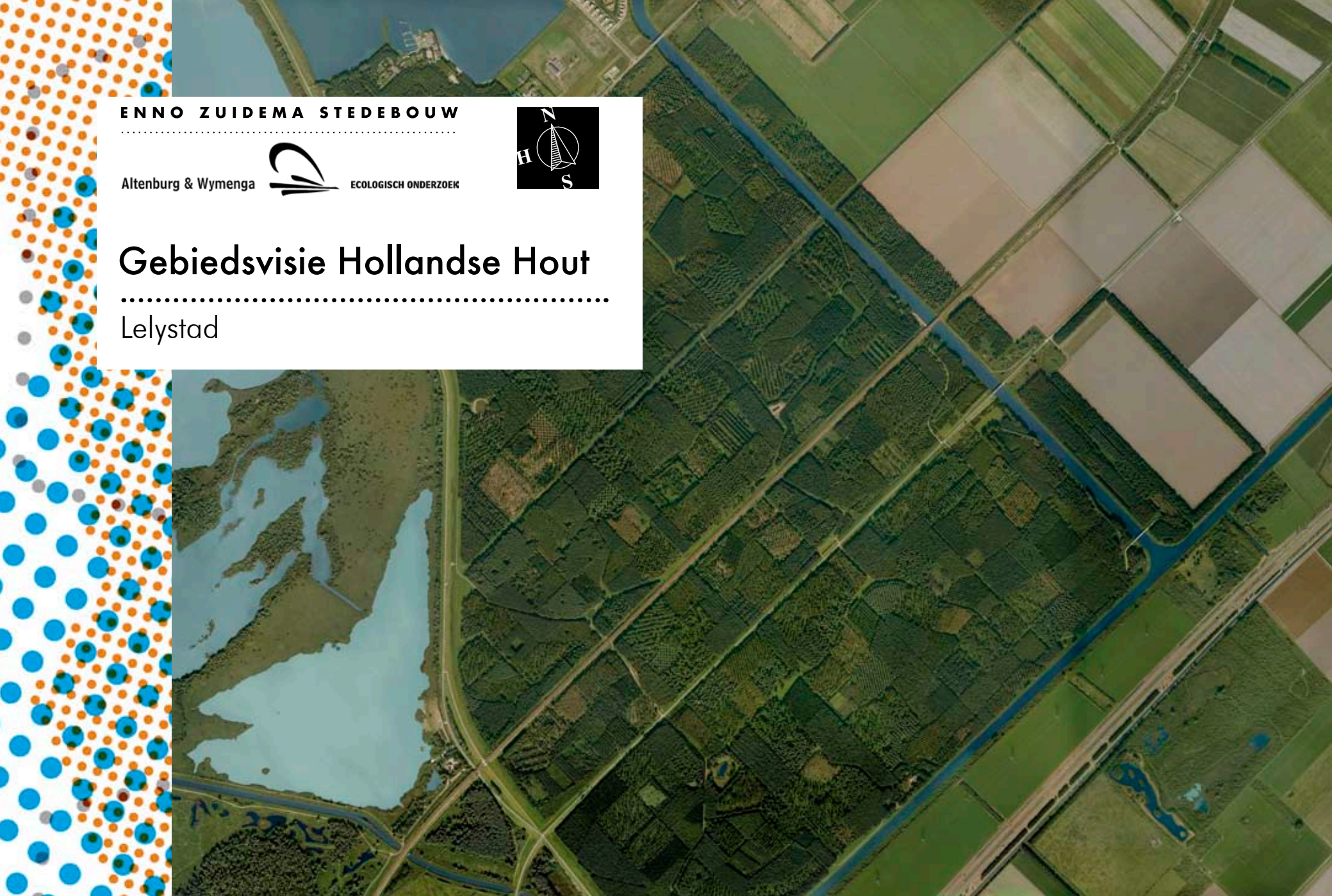


ECOLOGISCH ONDERZOEK



# Gebiedsvisie Hollandse Hout

Lelystad







---

# Gebiedsvisie Hollandse Hout

Lelystad

januari 2011

---

De Gebiedsvisie Hollandse Hout is opgesteld in opdracht van de gemeente Lelystad en Staatsbosbeheer.

**Ambtelijke begeleidingsgroep**

Arjan van der Veen (Gemeente Lelystad)

Linda Evers (Gemeente Lelystad)

Femke Vergeest (Staatsbosbeheer Regio Oost)

Theo de Bruin (Staatsbosbeheer Regio Oost)

**Enno Zuidema Stedebouw**

Schiedamsevest 93d  
3012 BG Rotterdam  
t 010 4048289  
f 010 4048279

[www.ezstedebouw.nl](http://www.ezstedebouw.nl)  
[mail@ezstedebouw.nl](mailto:mail@ezstedebouw.nl)

**H+N+S Landschapsarchitecten**

Soesterweg 300  
3812 BH Amersfoort  
t 033 4328036  
f 033 4328280

[www.hnsland.nl](http://www.hnsland.nl)  
[mail@hnsland.nl](mailto:mail@hnsland.nl)

**Altenburg & Wymenga  
ecologisch onderzoek**

Suderwei 2  
9269 TZ Feanwâlden  
t 0511 474764

[www.altwym.nl](http://www.altwym.nl)  
[info@altwym.nl](mailto:info@altwym.nl)

**DHV Groep**

Laan 1914 nr. 35  
3818 EX Amersfoort  
t 033 4682000

[www.dhv.com](http://www.dhv.com)  
[info@dhv.com](mailto:info@dhv.com)

Rotterdam, januari 2011

© Enno Zuidema Stedebouw

Alles uit deze uitgave mag worden vermenigvuldigd  
en/of openbaar gemaakt mits de bron wordt vermeld.

---



---

# Inhoud

<b>1.0</b>	<b>Inleiding</b>	<b>9</b>
1.01	Aanleiding	9
1.02	Opdracht	10
1.03	Plangebied	11
1.04	Beleidskaders	12
1.05	Werkwijze	12
1.06	Leeswijzer	13
<b>2.0</b>	<b>Opgave en doelstellingen</b>	<b>15</b>
2.01	Opgave	15
2.02	Doelstellingen	17
<b>3.0</b>	<b>Visie</b>	<b>19</b>
3.01	Visie Hollandse Hout	19
3.02	Uitwerking Gebiedsvisie in vier doelen	22
<b>4.0</b>	<b>Uitgangspunten voor de vernieuwing van het bos</b>	<b>29</b>
4.01	Landschap	31
4.02	Bosbouw	35
4.03	Natuur	39
4.04	Recreatie	45





<b>5.0</b>	<b>Uitvoering van de gebiedsvisie</b>	<b>53</b>
5.01	Uitwerking gebiedsvisie	53
5.02	Vorbereiding van een bestemmingsplan	55
5.03	Kosten	55
5.04	Recreatieve ontwikkeling van het bos en de omgeving	55
5.05	Veranderingen in het bossysteem en aantakken van de Hollandse Hout voor grote grazers bij de Oostvaardersplassen	56
5.06	Ruimtelijke ontwikkelingen in de omgeving (Warande)	58
	<b>Bijlagen</b>	<b>59</b>
	Bijlage 1: Geraadpleegde literatuur	61
	Bijlage 2: EHS-kaart	63
	Bijlage 3: Motieven-voorzieningen-matrix	64
	Bijlage 4: Samenstelling Begeleidingscommissie en Klankbordgroep	66







## Inleiding

Voor u ligt de Gebiedsvisie Hollandse Hout. Een gebiedsvisie die zicht biedt op een nieuwe betekenis voor de Hollandse Hout. De kwaliteiten van het huidige bos staan hierbij voorop. De functies recreatie, natuur en bosbouw versterken elkaar straks in een aantrekkelijk en veelzijdig bos. De Hollandse Hout maakt deel uit van een groter gebied en krijgt een hernieuwde betekenis op lokale, regionale en nationale schaal.

### 1.01 Aanleiding

De aanleiding tot het opstellen van de Gebiedsvisie Hollandse Hout wordt gevormd door verschillende ontwikkelingen: de ontwikkeling van een Natuuractiviteitscentrum (NAC) in het Oostvaardersveld, de vraag naar uitbreiding van het leefgebied van grote grazers en de ontwikkeling van Lelystad-Zuid (Warande). Door de aanleg van Warande en de toekomst van het gebied aan het Bovenwater neemt de recreatieve betekenis van de Hollandse Hout toe. De vraag naar uitbreiding van het leefgebied voor de grote hoefdieren komt voort uit het ICMO advies uit 2006. Eén van de aanbevelingen uit dit advies is het bestuderen van de mogelijkheden van aantakking van de Hollandse Hout op de Oostvaardersplassen. Deze ontwikkelingen vragen om een herbezinning, of beter, een nieuwe blik op de toekomst van de Hollandse Hout.

Omdat het om belangrijke ontwikkelingen gaat met ogenschijnlijk tegengestelde belangen, heeft het college van B&W van Lelystad besloten gezamenlijk met Staatsbosbeheer te komen tot een integrale gebiedsvisie. Zij laten zich daarbij adviseren door de klankbordgroep Hollandse Hout. Voor de begeleiding van deze opgave is

een begeleidingscommissie ingesteld waarin naast vertegenwoordigers van de gemeente Lelystad en Staatsbosbeheer (de opdrachtgevers), de provincie Flevoland, Zuiderzeeland, Kamer van Koophandel Gooi-, Eem en Flevoland en twee vertegenwoordigers van de klankbordgroep Hollandse Hout zitting hebben.

Het advies van de Internationale Commissie voor het beheer van de Oostvaardersplassen (ICMO2) is kort voor het gereedkomen van de Gebiedsvisie Hollandse Hout openbaar gemaakt. Dit advies heeft de totstandkoming van deze visie niet beïnvloed; het heeft een aantal veronderstellingen juist bevestigd. Het advies van ICMO2 doet net als de gebiedsvisie uitspraken over maatregelen op de middellange (2012-2015) en lange termijn (na 2015), maar stelt daarnaast ook maatregelen voor de korte termijn voor. De maatregelen voor de korte termijn (winter 2011) zijn niet terug te vinden in de gebiedsvisie. Wel toont de gebiedsvisie op welke wijze de Hollandse Hout aangetakt kan worden aan het leefgebied voor grote grazers van de Oostvaardersplassen.

## 1.02 Opdracht

De opgave voor de Gebiedsvisie Hollandse Hout is het opstellen van een integrale visie voor dit bos- en natuurgebied waarin de volgende onderwerpen aan bod komen:

- inventarisatie van de ecologische-, cultuurhistorische-, landschappelijke-, bosbouwkundige- en recreatieve waarden van het bosgebied;
- inventarisatie van belangen;
- inschatting recreatief gebruik;
- autonome ontwikkeling van de Hollandse Hout;
- regionale ontwikkelingen;
- effecten van begrazing op de natuur(waarden);
- confrontatie recreanten – grote grazers en consequenties voor de veiligheid;
- ruimtelijk inrichtingsmodel;
- de ontwikkeling van het bos tot poort van Oostvaardersland;
- programma van maatregelen om het inrichtingsmodel te realiseren;
- monitoring van de ontwikkeling;
- communicatie en voorlichting.



### 1.03 Plangebied

De Hollandse Hout ligt ten zuidwesten van Lelystad. Het plangebied wordt begrensd door de recreatieplas het Bovenwater aan de noordzijde, de toekomstige woonwijk Warande met de Markerdreef aan de oostzijde, de Lage Vaart aan de zuidoostzijde en de Knardijk aan de westzijde. De Knardijk vormt de ruimtelijke en fysieke begrenzing van het plangebied met de Oostvaardersplassen en het Oostvaardersveld.

De Hollandse Hout is een circa 900 hectare groot aaneengesloten bosgebied met een leeftijd van ongeveer 35 jaar en wordt beheerd door Staatsbosbeheer. Het bos wordt doorsneden door de Buizerdweg, de spoorlijn Almere-Lelystad en de Torenavalkweg. Naast een redelijk dicht stelsel van wandelpaden zijn er enkele fietspaden in het bos aanwezig. De recreatieve voorzieningen in het gebied zijn geconcentreerd in het noordelijk deel tussen de Buizerdweg en het Bovenwater.

Het studiegebied is groter en strekt zich uit over een gebied waarbinnen Lelystad, Oostvaardersplassen en een gedeelte van Zuid-Flevoland liggen.



Plangebied Gebiedsvisie Hollandse hout

## 1.04 Beleidskaders

Vigerende beleidskaders zoals de Ecologische Hoofdstructuur (EHS) en het bestemmingsplan zijn richtinggevend geweest bij het opstellen van de gebiedsvisie. Daarnaast is gebruikt: het ICMO 1-rapport, het Omgevingsplan Provincie Flevoland, het ontwikkelingsplan Warande 2.0, de Structuurvisie OostvaardersWold (Oostvaardersland), het bestemmingsplan Hollandse Hout, de PlanMer OostvaardersPlassen, de plannen voor het NAC, en de nota recreatie en toerisme 2005-2010 (Lelystad).

## 1.05 Werkwijze

De Gebiedsvisie Hollandse Hout is tot stand gekomen in een interactief planproces. De projectgroep, de klankbordgroep en de begeleidingscommissie zijn direct betrokken geweest bij het opstellen van de gebiedsvisie. De projectgroep bestond uit inhoudelijk betrokken medewerkers van de gemeente Lelystad en Staatsbosbeheer. De tussentijdse werksessies met de projectgroep vormden belangrijke inhoudelijke momenten van kennisoverdracht en koersbepaling.

De klankbordgroepleden zijn afkomstig uit verschillende belangenorganisaties waaronder bewoners en ondernemers.

De begeleidingscommissie bestaat uit vertegenwoordigers van meerdere overheidsorganisaties waaronder de gemeente Lelystad, de Provincie Flevoland, Kamer van Koophandel Gooi-, Eem- en Flevoland en het Waterschap Zuiderzeeland.

Het ontwerpteam bestaande uit ontwerpers en onderzoekers van Enno Zuidema Stedebouw, H+N+S landschapsarchitecten en Altenburg en Wymenga ecologisch onderzoek heeft een initiërende rol vervuld en leverde input voor de bijeenkomsten.

Na de eerste bijeenkomst van de klankbordgroep en begeleidingscommissie waarin de opgave verkend is, zijn er vier bijeenkomsten geweest. Hierin zijn achtereenvolgens de inventarisatie en analyse, de kwesties en de bouwstenen, de alternatieven, het voorkeursalternatief en de concept-gebiedsvisie besproken. In de laatst genoemde bijeenkomst zijn de conclusies en aanbevelingen uit het ICMO2-advies toegelicht door twee leden van deze



commissie. De bijeenkomsten zijn telkens voorbereid in de genoemde werksessies met de projectgroep en het ontwerpteam.

De klankbordgroep besprak op 8 december 2010 de concept-gebiedsvisie en bracht haar advies mondeling uit op 14 december 2010. De uitkomsten van deze bijeenkomst zijn besproken met de opdrachtgevers en het ontwerpteam.

Tussentijds is overleg geweest met de directie van Staatsbosbeheer en de betrokken wethouder van de gemeente Lelystad.

## 1.06 Leeswijzer

De Gebiedsvisie Hollandse Hout richt zich op 4 thema's, te weten: Bosbouw, Landschap, Natuur en Recreatie. Deze thema's vormen de bouwstenen van de Gebiedsvisie Hollandse Hout en worden in hoofdstuk 3 behandeld; in dit hoofdstuk wordt de visie op de Hollandse Hout uiteengezet. Hoofdstuk 2 beschrijft de opgaven en doelstellingen, hoofdstuk 4 omschrijft de uitgangspunten voor het ontwerp. Hoofdstuk 5 tenslotte geeft een beeld van de uitvoering van de gebiedsvisie en beschrijft de voorwaarden, de stappen en het tijdsplan die nodig zijn voor de uitvoering van de Gebiedsvisie Hollandse Hout.



# 2.0

## Opgave en doelstellingen

In dit hoofdstuk worden de opgave en doelstellingen voor de Gebiedsvisie Hollandse Hout omschreven.

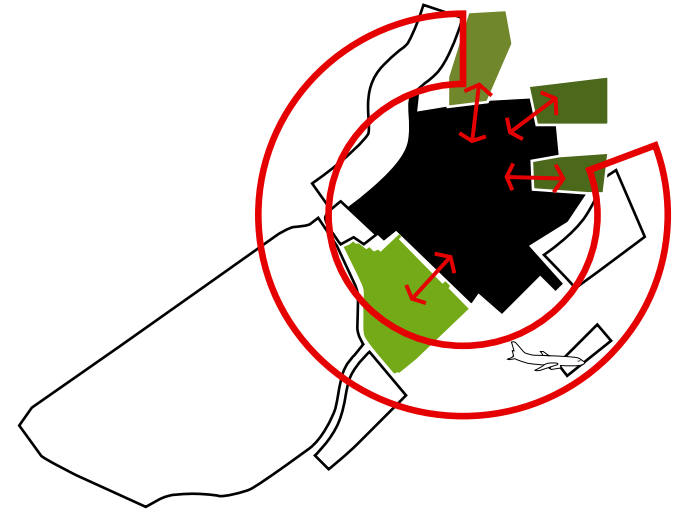
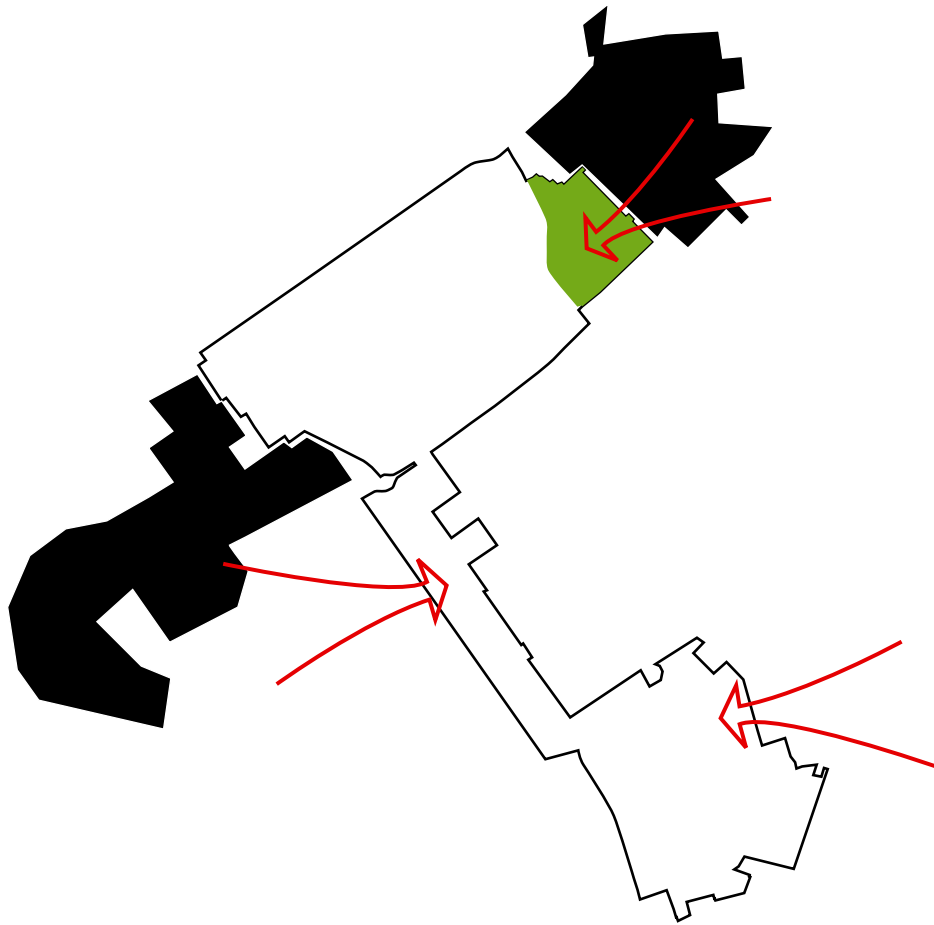
### 2.01 Opgave

De opgave is het opstellen van een integrale gebiedsvisie voor het bos- en natuurgebied de Hollandse Hout. Deze opgave is gedefinieerd in het Plan van Aanpak Hollandse Hout, opgesteld door Staatsbosbeheer, de gemeente Lelystad en de klankbordgroep Hollandse Hout. Hierin zijn de volgende vier uitgangspunten gehanteerd:

1. Vigerende beleidskaders van landelijke, provinciale en gemeentelijke overheden, waaronder het ICMO<sup>1</sup>-advies, zijn richtinggevend.
2. De Hollandse Hout zal altijd bos blijven. Het bosbeeld is geen constante en zal in de tijd veranderen.
3. De voorgenomen ontwikkelingen moeten rekening houden met toeristische- en recreatieve gebruiksmogelijkheden als ook met (agrarische) ondernemers die voor hun functioneren belang hebben bij de ontwikkeling van de Hollandse Hout.
4. De ontwikkeling van de gebiedsvisie geschiedt in samenwerking met de klankbordgroep Hollandse Hout als ook met vertegenwoordigers van onder meer de gemeente Lelystad en Staatsbosbeheer.



*Opgave Hollandse Hout*



*De opgave voor het functioneren van Hollandse Hout in de regio op verschillende schaalniveau's*



## 2.02 Doelstellingen

Het opstellen van de Gebiedsvisie Hollandse Hout is ingegeven vanuit meerdere doelstellingen. De meeste doelstellingen komen voort uit rijksbeleid, provinciaal beleid en gemeentelijk beleid. Daarnaast zijn doelstellingen en ambities aangescherpt en ontstaan door het ontwerpend onderzoek en op basis van gesprekken met opdrachtgevers, de klankbordgroep Hollandse Hout en de begeleidingscommissie. De hoofddoelstelling met de bijhorende randvoorwaarden moet in ieder geval gerealiseerd worden. Voor de overige doelstellingen is het streven ze zo optimaal mogelijk te realiseren.

### Doelstellingen Hollandse Hout

Hoofddoelstelling: realisatie van een aantrekkelijk en veelzijdig bos met ruimte voor bosbouw, recreatie en natuur.

Randvoorwaarden:

- behoud het bos als geheel, het bos blijft bos;
- behoud en versterk het EHS-gebied;
- 100% beleefbaar en toegankelijk voor recreanten;

Overige doelstellingen:

- bijdrage aan de diversiteit van parken en bossen rondom Lelystad;
- ontwikkelen van de recreatieve mogelijkheden;
- herstel van de ruimtelijke gelaagdheid;
- vergroten van de diversiteit aan plant- en diersoorten;
- benutten van de economische potenties (met inbegrip van de waarde van de houtopstand);
- het realiseren van een oostelijke poort voor Oostvaardersland in combinatie met de ontwikkeling van het NAC;
- vergroten van het welzijn van grote grazers in de Oostvaardersplassen.







# 3.0

## Visie

Hoofdstuk 3 beschrijft de visie voor de Hollandse Hout. Als eerste is een beschrijving gegeven van de visie op de Hollandse Hout als geheel en de betekenis van het bos in de context. In het tweede deel worden de vier doelen van de visie benoemd. De visie is een vertaling van de opgave, doelstellingen en randvoorwaarden uit hoofdstuk 2. Essentieel voor het slagen van de gebiedsvisie is een vertaling van de in hoofdstuk 4 genoemde inrichtingsprincipes naar een ontwerp, bijhorend beheerplan en monitoringplan. Dit is een vervolgstap na het vaststellen van de Gebiedsvisie Hollandse Hout.

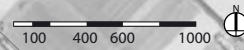
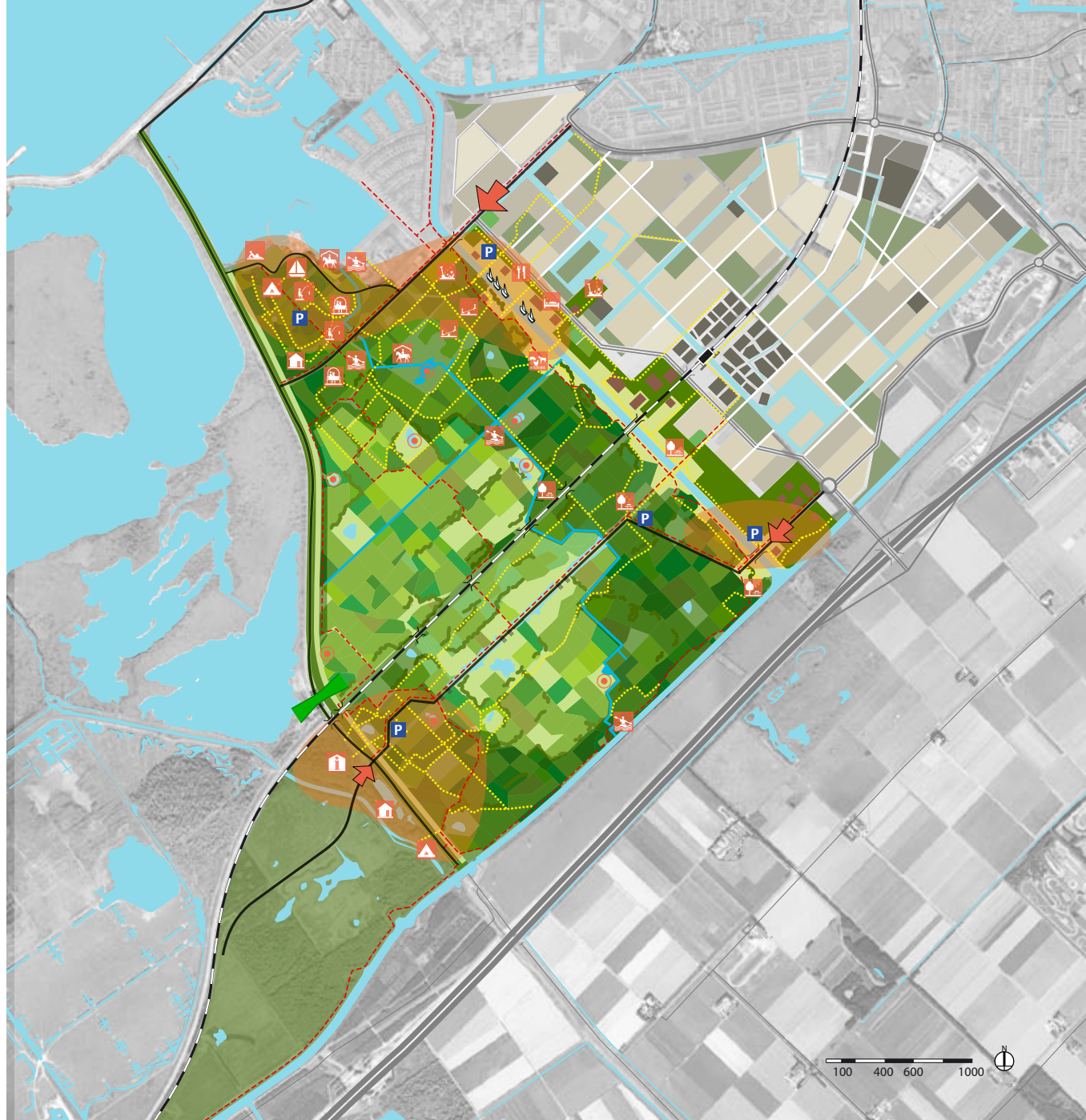
### 3.01 Visie Hollandse Hout

De Hollandse Hout wordt een voor de bewoners van Lelystad aantrekkelijk en veelzijdig bos met de bijzondere natuurwaarden van een loofhoutbos op kleigrond; een bos waar mensen vlak bij de stad de natuur kunnen ervaren en waar bezoekers het Oostvaardersland binnenkomen. Het bos is de basis voor natuur, recreatie en houtproductie. De beleving van het bos staat voorop; open plekken worden afgewisseld met dicht bos, routes zijn gevarieerd en geschikt voor verschillende vormen van gebruik: te voet, op de fiets, in de kano of te paard. Je kunt door het bos zwerven zonder paden te gebruiken of juist vanaf de paden een ree zien wegspringen. Door de ontsluiting te verbeteren, de variatie te vergroten en de bosbouwkundige kwaliteiten beter te benutten krijgt het bos een nieuwe toekomst. Bestaande en nieuwe recreatieve functies trekken verschillende soorten bezoekers. In vier zones worden daar door een nieuwe inrichting vier verschillende betekenissen aan gegeven.

In de zone 'bos met houtproductie' ontstaat veel ruimte voor recreatie. Hier wordt het oorspronkelijke multifunctionele bosbeeld nagestreefd, waarin houtproductie, andere bosgerelateerde economische

## LEGENDA

-  multifunctioneel bos
-  natuurlijk bos (toegankelijk voor grote grazers)
-  ecoduct
-  roosters
-  fietspad
-  wandelpad
-  kanolint
-  entree
-  parkeervoorziening
-  zone met recreatieve functies
-  voorzieningen
-  raakpunten
-  instituten





functies, natuur en recreatie samen opgaan. De productie van hout wordt gecombineerd met een stelsel van aantrekkelijke recreatieve routes, begeleid door een afwisselende zoomvegetatie en dikke bomen die bijzondere plekken markeren. Deze zone is het recreatieve uitloopegebied voor Warande, voor bezoekers met interesse voor dit gebied, maar ook sporters vinden hier ruimte. De blijvend aanwezige natuurwaarden, bijvoorbeeld de rijkdom aan paddenstoelen, zullen specifiek geïnteresseerden aantrekken.

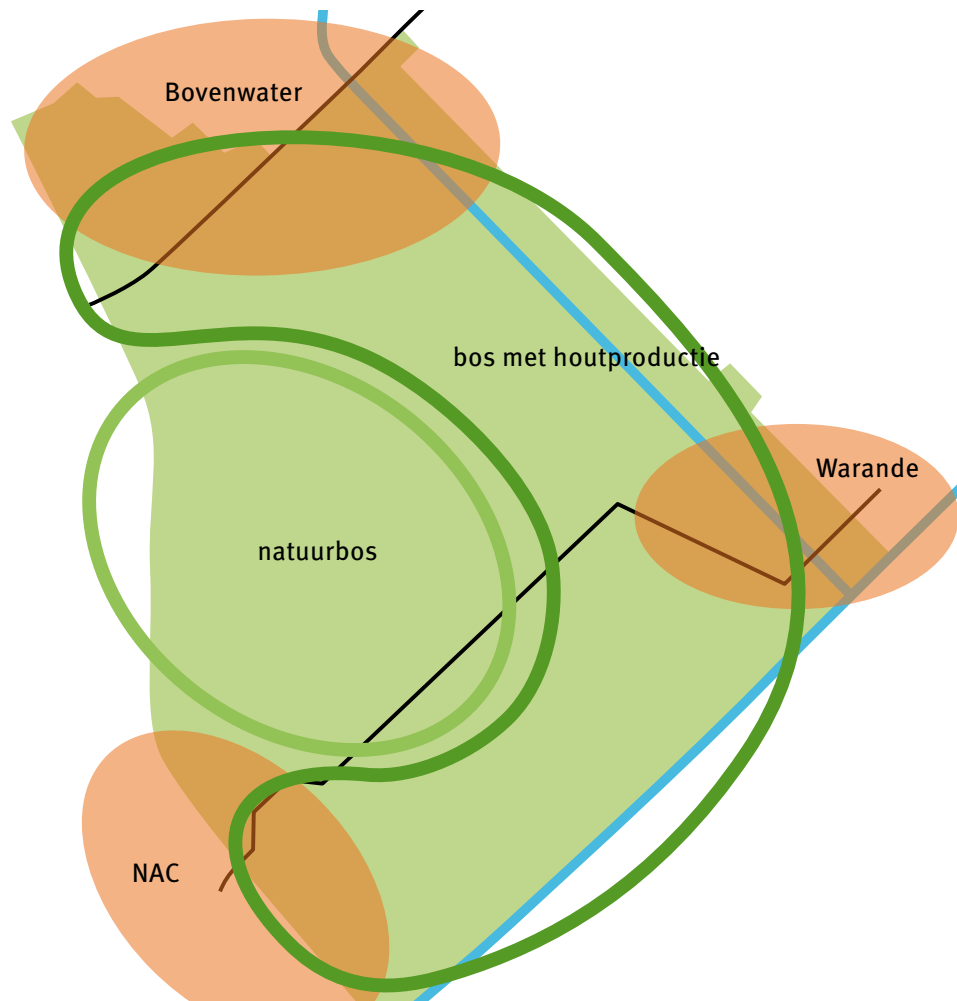
De zone 'natuurbos' wordt omsloten door het bos met houtproductie en de Knardijk. Beheer en onderhoud van dit gedeelte van de Hollandse Hout is gericht op een toename in ruimtelijke variatie; open en dicht, hoog en laag (droog en nat). Hier ontstaat ruige natuur met een extensief padenstelsel, boomgroepen en open plekken wisselen elkaar af. In deze zone is bij uitstek geschikt om beschutting te bieden aan grote grazers uit de Oostvaardersplassen. Zij zullen door betreding en begrazing tijdens de winterperiode de variatie vergroten en een recreatieve meerwaarde geven. De zone met natuurbos zal volledig toegankelijk zijn voor recreanten. Veiligheid en een goede voorlichting zijn belangrijke voorwaarden voor succes. Bezoekers, uit binnen- en buitenland, die volledig willen opgaan in de natuur hebben hier een bestemming.

In de zone aan het Bovenwater wordt met inachtneming van de bestaande waarden ruimte geboden aan de huidige recreatieve voorzieningen voor uitbreiding en vernieuwing. Het bos vormt een groen decor. Het is ook aan deze kant van het bos dat de recreatieve uitloop vanuit Lelystad

opgevangen wordt, maar ook bezoekers uit de regio zullen hier komen om te surfen of te vissen op forel. Stadslandbouw, speelweides maar ook een kinderboerderij, 'groene' horeca en mogelijk zelfs zorg of andere natuurgerelateerde instellingen kunnen hier een plek krijgen. Gezelligheid, uitdaging en er even tussenuit staan voorop binnen een bos met een parkachtige inrichting.

In de zone rondom het te ontwikkelen Natuur Activiteiten Centrum (NAC) kleurt het bos richting een ruiger en natuurlijker bos waarin gestruind kan worden en de natuurbeleving voorop staat. Bij het NAC is naast het informatiecentrum voorzien in een natuurcamping met minimale voorzieningen en een klein aantal ecolodges. Hier komen bezoekers met interesse voor natuur, mensen die volledig willen opgaan in de wereld van planten en dieren, bezoekers uit Lelystad maar ook uit de regio en uit het buitenland.

De Hollandse Hout vormt de schakel tussen de Oostvaardersplassen en de stad en versterkt daarmee de ruimtelijke samenhang en de kwaliteit van natuur, wonen en leven. Het bos biedt nieuwe recreatie mogelijkheden voor Lelystad en de regio, terwijl het als karakteristiek bos op rijke kleigrond een uniek bos in Nederland zal gaan worden. De begrazing van delen van het bos met grote grazers kan een positieve rol spelen in de recreatieve beleving en de toename in ruimtelijke en natuurlijke variatie in het bos.



Zonering Hollandse Hout (bos en recreatie)

### 3.02 Uitwerking Gebiedsvisie in vier doelen

Voor de gebiedsvisie zijn vier doelen geformuleerd: de Hollandse Hout als scharnierpunt, het bos als basis, het natuurlijk bos en het recreatief bos. Deze doelen zijn een vertaling van de bovenstaande visie en leiden tot een ruimtelijke en functionele zonering van het bos. De doelen worden in hoofdstuk 4 uitgewerkt in inrichtingsprincipes per aspect.

### 1. Hollandse Hout als scharnierpunt

De Hollandse Hout was bedoeld als buffer tussen het toekomstige industrieterrein en Lelystad. Nu is juist een verbinding gewenst waarin de kwaliteiten en ontwikkelkracht van Warande, NAC, Oostvaardersplassen en het Bovenwater samenkomen.

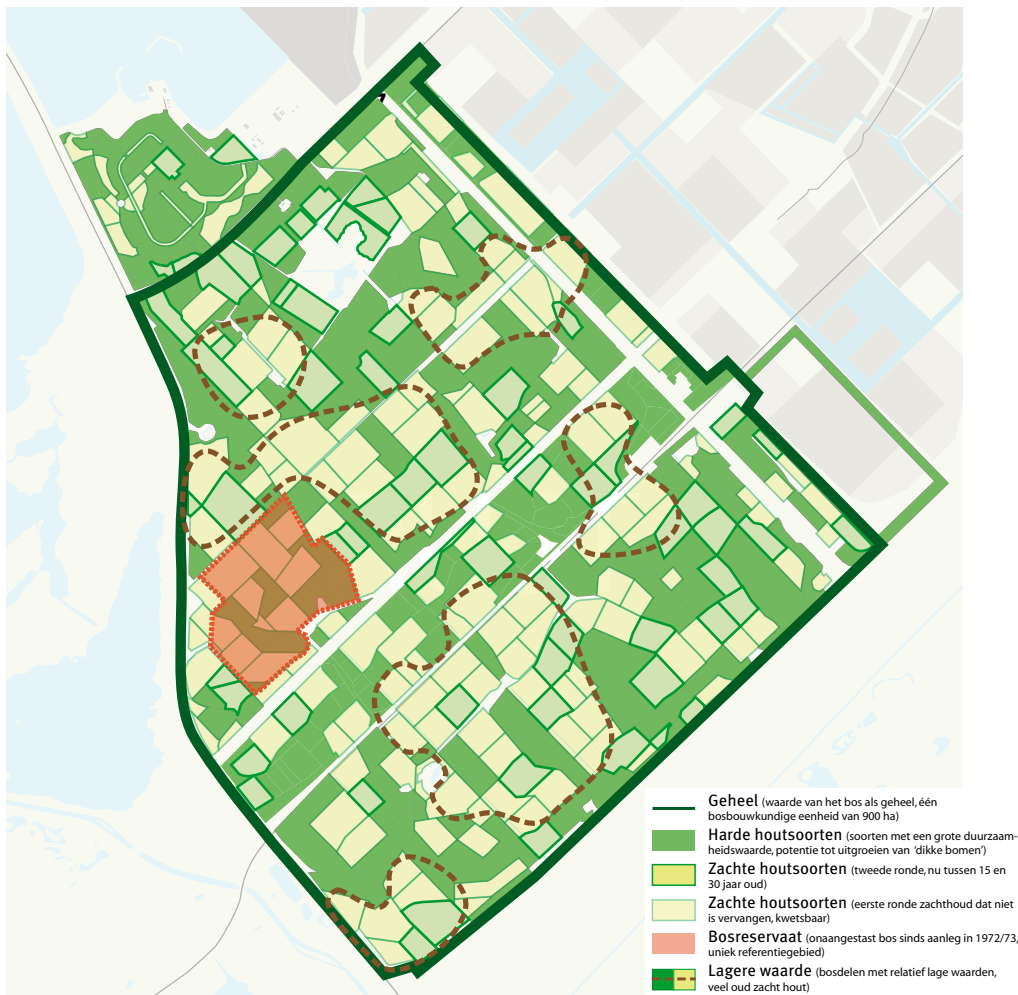
De Hollandse Hout werkt als scharnierpunt als aan de volgende drie punten uitwerking wordt gegeven:

- Beleving vanaf de routes: zowel langs als door de Hollandse Hout moet zichtbaar en beleefbaar zijn wat het bos te bieden heeft door het openwerken van de randen en het bieden van doorzichten.
- Interactie met de omgeving: visueel maar ook functioneel doordat routes doorlopen en het bos voorzieningen biedt die een aanvulling zijn op het reeds aanwezige aanbod, zoals het bezoek van kinderen aan een zorgboerderij.
- De Hollandse Hout is op zichzelf een bestemming en is voor bezoek niet afhankelijk van wat aangrenzende gebieden zoals de Oostvaardersplassen aanbieden.



Bevindingen analyse landschap





Bevindingen analyse bosbouw

## 2. Het bos als basis

Het bestaande en in de oorspronkelijke opzet multifunctionele bos vormt de basis voor verdere ontwikkelingen. Bosbouw, recreatie en natuurontwikkeling vormden de drie hoofdfuncties bij de aanleg, waarbij het accent lag op houtproductie. Zowel voor de randen en bijzondere onderdelen als voor de grotere bosvakken zijn bij de aanleg bosbouwkundige en landschapsarchitectonische vernieuwingen gepleegd. Eén van de doelen van de gebiedsvisie is het behoud en de herinterpretatie van deze vernieuwingen. Dat kan echter niet zonder daarbij oog te hebben voor een veranderd gebruik door recreanten en ondernemers, en het anders denken over natuurontwikkeling. Natuur, recreatie en houtproductie liggen niet naast elkaar maar zijn gecombineerd tot één in elkaar grijpend systeem, dat leidt tot een rijk en gelaagd bos. Een bos dat:

- In verschijningsvorm verandert maar waarin altijd de structuur van de polder, het mozaïek van boskavels en de heldere begrenzing herkenbaar zal blijven.
- Door zal groeien op basis van het mozaïek van houtopstanden met verschil in leeftijd en soortensamenstelling. Er zijn hardhout- en zachthoutsoorten te onderscheiden waarbij de zachthoutsoorten een kortere omlooptijd hebben dan de hardhoutsoorten. De kavels met hardhoutsoorten zijn nog niet halverwege hun omlooptijd en blijven overeind, hierin wordt gedund en is het beheer gericht op houtproductie. Door het aanwijzen van bomen die uitgroeien tot 'dikke bomen' met ruimte om een volledige grootte te bereiken en het aanvullen van de struikvormers langs de kavelranden

worden de natuur- en belevingswaarde vergroot.

- Zal veranderen op basis van de bestaande structuur waarbij de kavels met zachthoutsoorten blijven bestaan zodat het experiment met zachthoutsoorten voortgezet wordt. Een ander deel zal plaats maken voor open plekken die de ruimtelijke gelaagdheid versterken, beleving vergroten en natuurwaarden vergroten.

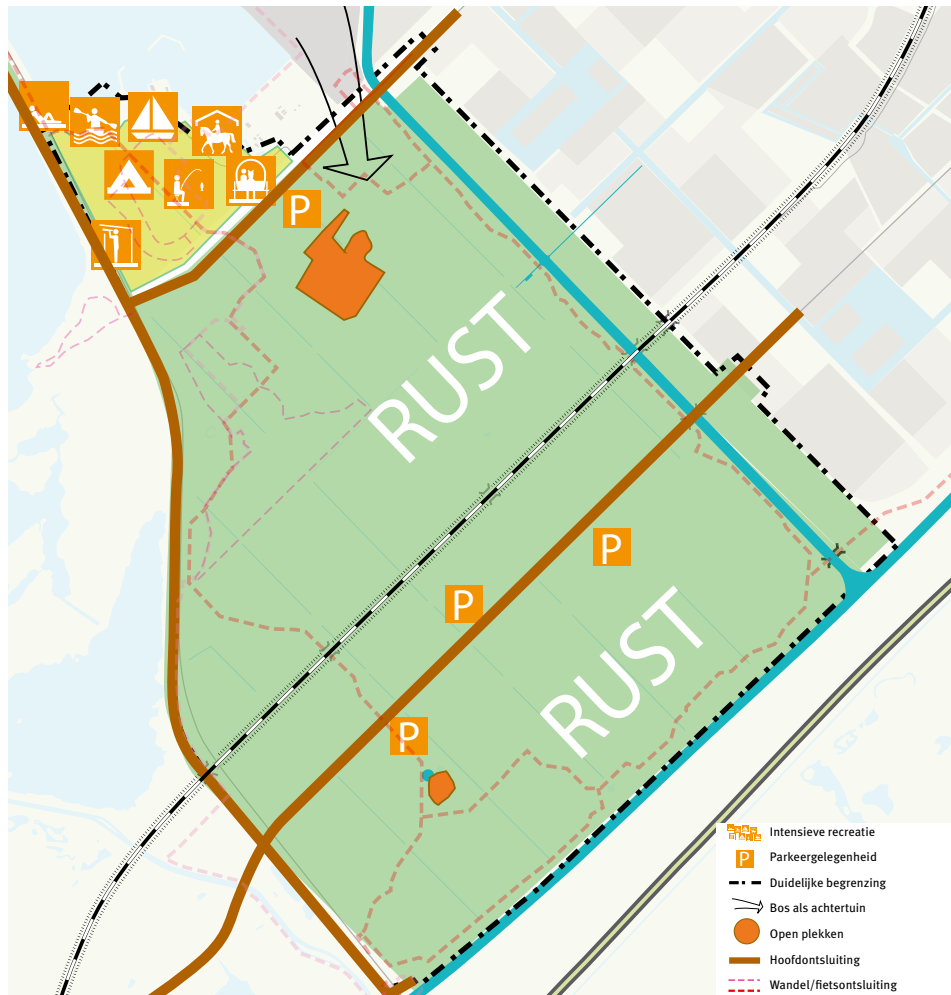
### 3. Natuurlijk bos

De ecologische waarden van de Hollandse Hout zijn evident; het bos is aangeduid als onderdeel van de Ecologische Hoofd Structuur (EHS). Het bos is van uitzonderlijke kwaliteit voor paddenstoelen. Daarnaast is het onder andere leefgebied van de boomarter, de bever, de ringslang en diverse bosvogelsoorten. De natuurwaarden zijn mede het gevolg van de rust en stilte in het bos. Respect voor aanwezige en potentiële natuurwaarden is uitgangspunt bij de verdere ontwikkeling en eventuele aanpassingen aan het bos. Het bos is nog steeds in ontwikkeling en zal dus uit zichzelf veranderen. Om het proces van ontwikkeling te beïnvloeden en waar mogelijk de natuurwaarden te verhogen en beleefbaar te maken is menselijk ingrijpen verdedigbaar. Dit menselijk ingrijpen richt zich op:

- Het vergroten van de afwisseling tussen open en dicht en het maken van overgangen tussen hoog en laag, droog en nat, waardoor er een grotere diversiteit in plant- en diersoorten met kan ontstaan.
- Een zonering van het bos: door recreatie en houtproductie in de rand van de Hollandse Hout een plek te geven ontstaat er een luw middengebied: het natuurbos. Een zonering in toegankelijkheid en gebruik van het bos zorgt



Bevindingen analyse natuur



Bevindingen analyse recreatie

ervoor dat dit gedeelte van het bos vrijwel ongestoord kan blijven.

- Het uitbreiden van begrazing van het bos, ongeacht of dit wilde of gehouden dieren zijn, waardoor een toename van natuurwaarden en een vergroting van de diversiteit zal plaatsvinden.

#### 4. Recreatief bos

De Hollandse Hout krijgt een recreatieve betekenis op meerdere schaalniveaus. Het bos maakt deel uit van het toekomstige Oostvaardersland. Dit uitgestrekte natuurgebied heeft (inter)nationale aantrekkingskracht. Bezoekers aan Oostvaardersland zullen zich via de Hollandse Hout naar het NAC begeven. Op lokale schaal zal de Hollandse Hout in de reeks van parken en bossen rondom Lelystad een aanvulling zijn en blijvend ruimte bieden aan rustzoekers. Voor Warande heeft het bos de betekenis van een recreatief uitlooptgebied waarin stadsrandfuncties een plek hebben, zoals een kinderboerderij en speelbos. Op regionale schaal is de Hollandse Hout één van de ruige gebieden in de reeks van Natuurpark Lelystad en het IJsselmeer. Het recreatief gebruik van het bos zal per saldo profiteren van vergroting van de natuurwaarden, meer variatie in abiotiek en verschil in vegetatie. De ruimtelijke gelaagdheid van het bos en het wisselende padenverloop maken de Hollandse Hout tot een spannender bos.

Omdat de Hollandse Hout een gebruik kent door meerdere motiefgroepen wordt het bos verdeeld in vier zones met een programmatische diversiteit.

De motiefgroepen worden gevormd door groepen gebruikers met de volgende motivatie (zie bijlage 3 voor de



overzichtstabel met motiefgroepen):

- Gezelligheid;
- Er tussenuit;
- Interesse voor gebieden;
- Volledig opgaan in de planten- en dierenwereld;
- Uitdaging: gezond blijven (sport)

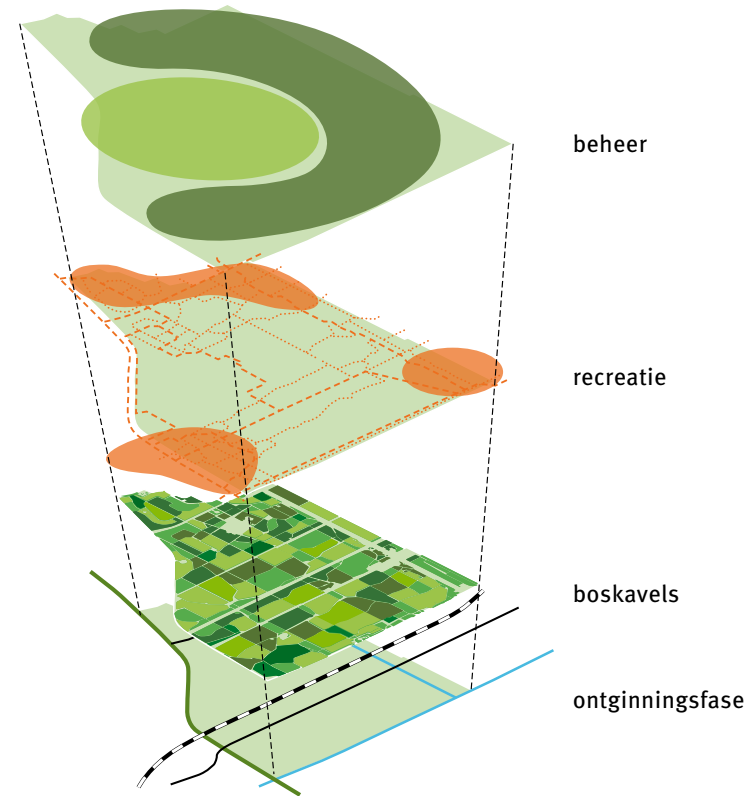
De vier zones van de Hollandse Hout hebben een overlap en raken aan de Oostvaardersplassen, het Bovenwater en Warande.



# 4.0

## Uitgangspunten voor de vernieuwing van het bos

De visie op de Hollandse Hout heeft een gelaagde opbouw die sterk samenhangt met de fysieke kenmerken van het bos. De vernieuwing van dit bos gebeurt op basis van de huidige kwaliteiten en geeft de bestaande lagen weer betekenis. Eén van die kwaliteiten bevindt zich in de eerste laag van het bos en wordt gevormd door de bestaande polderstructuur. Hierdoor is een duidelijk begrensd bos ontstaan met lange heldere lijnen. De tweede laag bestaat uit de boskavels, een mozaïek van verschillende boomsoorten dat over het poldergrid ligt. Een grilliger verloop van fiets- en wandelpaden met een toegenomen belevingswaarde van het bos is het gevolg. De derde laag bestaat uit drie recreatieve concentratiepunten en de routes die deze punten onderling verbinden. Hier krijgen de eerste twee lagen een nieuwe betekenis, worden de bestaande waarden ingezet en vernieuwd en komen de gebruikers van de Hollandse Hout het bos binnen. Het bos wordt beter toegankelijk doordat routes hersteld en beleefbaar gemaakt worden. De vierde en laatste laag is het beheer dat op het bos wordt toegepast, er wordt een onderscheid gemaakt in twee zones. De eerste zone ligt, in een hoefijzervorm, over het bos waar het beheer gericht is op houtproductie en intensievere recreatie. De tweede zone met een beheer wat gericht is op natuur ligt hierbinnen. De begrenzing wordt gevormd door waterlopen, routes en waar nodig een hekwerk.



*Opbouw van de gebiedsvisie*

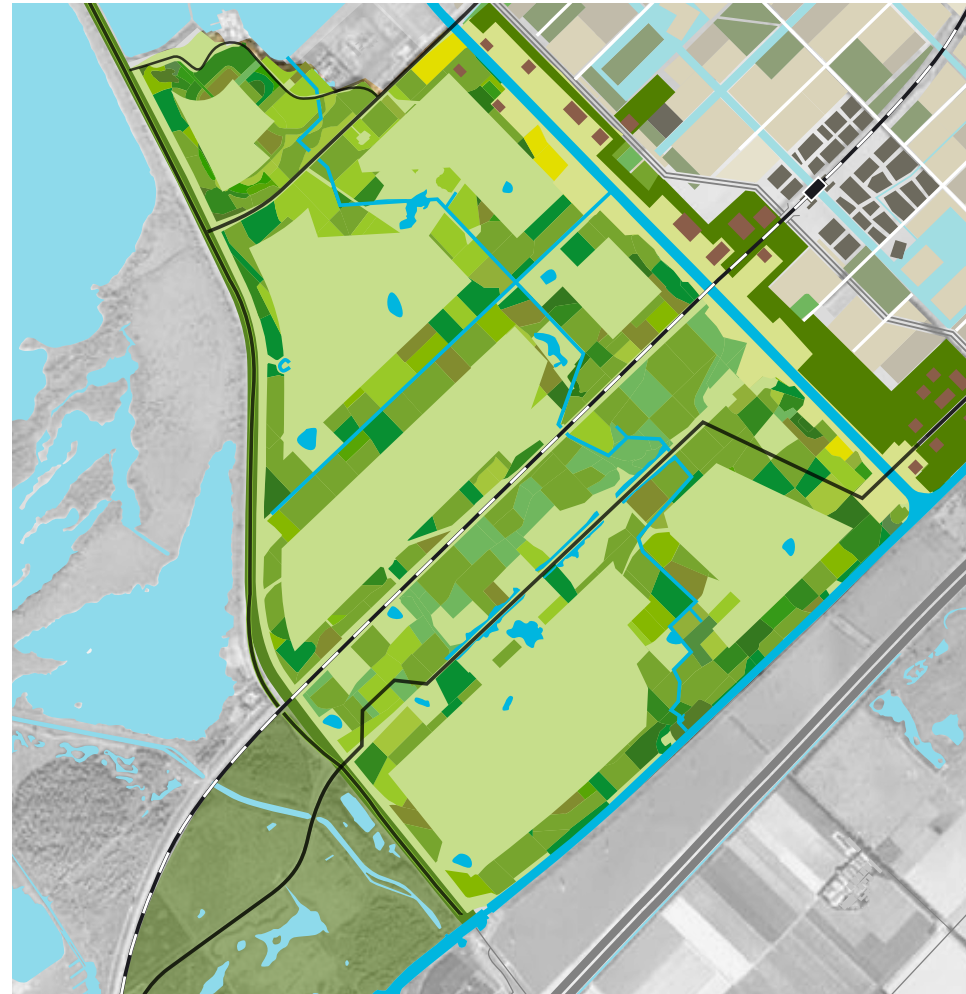




## 4.01 Landschap

De bossen van Lelystad en Flevoland zijn ontworpen en aangelegd in een specifieke situatie. De bodem bestaat uit rijke kleigrond. Hierdoor zijn de bossen in een enorm tempo gegroeid. Binnen het grote project van de IJsselmeerpolders bestond een cultuur van maken en ontwerpen, waarin een heel landsdeel als samenhangend landschap kon worden ontworpen vanuit de rijksdienst voor de IJsselmeerpolders. De hoofdlijnen zijn helder, de invullingen variëren naar ondergrond, situatie en ontwerper. Voor Lelystad zijn deze bossen sinds jaar en dag de context voor het ontstaan van een nieuwe stad geweest. De bossen hebben een belangrijke recreatieve functie. Sommige wijken (Jagersveld, Langezand) werden zelfs in het bos aangelegd, andere ertegenaan, zoals Lelystad-Zuid (Warande) was gepland. De gebiedsvisie geeft ook die historie een plek in het perspectief op de toekomst.

De Hollandse Hout is een duidelijk begrensd bos, onderdeel van de onderliggende polderstructuur en begrensd door lange polderlijnen. Daardoor is het een duidelijke eenheid en heeft het een sterke identiteit. Vanaf de A6 en de Knardijk en ook vanaf de routes door het bos is deze eenheid goed te ervaren. De Torenvalkweg en Buizerdweg zijn onderdeel van de polderstructuur en doorsnijden letterlijk het bos. De profielen zijn ruim opgezet met het bos op afstand. Op sommige punten zijn er toevoegingen of variaties in het profiel: laanbeplanting of een meer open bosperceel. De recreatieve functies rond het Bovenwater die ontsloten worden vanaf de Buizerdweg zorgen voor een gevoel van levendigheid in dit gedeelte ten opzichte van de rust die heerst rond de Torenvalkweg. De randen van het



*Facetkaart landschap*

bos verschillen van elkaar. Deze verschillen hebben geen invloed op het bos zelf maar zijn wel aanleiding voor meer variatie. De padenstructuur is afgeleid van het poldergrid en heeft een bosbouwkundige basis. Deze rationele verkaveling is vervolgens bewerkt om de paden een aantrekkelijker verloop te geven. Naast de Buizerdweg en Torenavalkweg zijn er geen lange rechte wegen en paden door het bos te vinden.

Oorspronkelijk is Hollandse Hout aangelegd als buffer tussen Lelystad en het te ontwikkelen industrieterrein tussen Almere en Lelystad. Dit terrein is er nooit gekomen waardoor de Hollandse Hout nu een centrale positie heeft tussen Lelystad en het natuurgebied de Oostvaardersplassen.

De onderliggende agrarische verkaveling is terug te zien in de opzet van het bos, vooral in de lijnen die het bos doorsnijden. Ook het bosbouwkundige karakter is waarneembaar door de variatie binnen de percelen. Op het niveau van het bos als geheel is het bos eenduidig in zijn verschijningsvorm. Het bos is vrij constant in dichtheid en er zijn weinig open plekken en verschillen in openheid van het bos. De ruimtelijke gelaagdheid van het bos is beperkt. Vanuit recreatie zou meer afwisseling een verrijking zijn. Ook kunnen dikke bomen daaraan bijdragen. Open plekken kunnen daarbij ruimte bieden aan het laten grazen van (zoog)koeien en paarden van biologische landbouwbedrijven.

De positie van de Hollandse Hout is veranderd van buffer naar min of meer stadsbos en entree van een reeks aaneengesloten natuurgebieden. Aan deze nieuwe betekenis moet bij nieuwe ontwikkelingen uiting worden

gegeven.

De aanwezige ruimtelijke en landschappelijke kwaliteiten kunnen worden vergroot en bieden aanleiding om de ontstaansgeschiedenis herkenbaar te maken. Hierbij gaat het om het bos als eenheid, de soortensamenstelling en randen van de boskavels en de beleving van de randen van het bos.

Een versterkte ruimtelijke gelaagdheid en meer openheid van de Hollandse Hout door begrazing dragen bij aan de ruimtelijke kwaliteit van het bos. Bestaande hardhoutsoorten bieden aanleiding ze te laten uitgroeien tot dikke bomen.

#### **Inrichtingsprincipes landschap:**

- De onderliggende polderstructuur van het landschap wordt zoveel mogelijk gerespecteerd.
- Het tracé van de Torenavalkweg wordt gedeeltelijk verlegd en krijgt een spannender verloop. De entree van de Torenavalkweg wordt naar het zuidoosten verplaatst, om als ingang van de A6 te kunnen functioneren. Binnen het plangebied van Warande vraagt dit om extra ruimte. Er is een nieuwe autobrug nodig.
- Voor verkeersveiligheid komt er een doorgaande vrijliggende fietsroute parallel aan de huidige ligging van de Torenavalkweg. Dit fietspad buigt bij de Lage Dwarsvaart af richting oosten evenwijdig aan het nieuwe deel van de Torenavalkweg.
- Verkeersremmende maatregelen voor de Torenavalkweg kunnen worden gecombineerd met de oversteekplaatsen voor grote grazers.
- De Buizerdweg wordt verbreed en er worden verkeersremmende maatregelen genomen. Bij de



realisatie van een nieuw profiel van de Buizerdweg staat de veiligheid van de recreant voorop.

- De aansluiting van de Markerdreef op de A6 ligt zodanig op afstand van de Hollandse Hout dat er ruimte is om een entree te maken voor de Hollandse Hout in een bosrijke omgeving. In deze omgeving kunnen bedrijven met natuurgerichte activiteiten zich vestigen en presenteren.
- Vanaf de Buizerdweg komt een nieuwe recreatieve verbinding door het bos naar de Torenavalkweg. Dit is een halfverhard karrenspoor, te gebruiken voor wandelaars, fietsers, huifkartochten en beheer.
- Vanaf het Bovenwater wordt een kanolint aangelegd richting de Lage Vaart, die door het bos voert. Deze watergang is toegankelijk voor kanovaarders.
- De watergang staat niet in open verbinding met het Bovenwater.
- Ten behoeve van kanoën is de bevaarbare watergang minimaal 8 meter breed en 1,5 meter diep. De brughoogte over deze watergang is minimaal 1,25 meter van de onderkant brug tot het water. Omdat de watergang ecologische oevers heeft moet om de 300 meter een op- en afstappunt gemaakt worden. Op minimaal drie plaatsen aan de route wordt een inprikker gemaakt vanaf de watergang het bos in, als rustplaats voor de kanovaarder. De watergang is over het water via een overtoom toegankelijk vanaf de Lage Vaart en het Bovenwater. Dit omdat de watergang een hoger peil heeft, gelijk aan het waterpeil van de Torenavalktocht.
- Het tracé van de watergang maakt deels gebruik van de bestaande poldersloten in het bos en sluit aan bij de vormentaal van het oorspronkelijk ontwerp voor het bos.
- De watergang vormt de natuurlijke begrenzing van het

gebied waar heckrunderen en konikpaarden grazen. Edelherten hebben een extra begrenzing in de vorm van een hekwerk nodig.

- De watergang wordt waar mogelijk ingericht met natuurvriendelijke oevers.
- In het bos worden plassen gegraven met natuurvriendelijke oevers, de plassen dienen als drinkplaats en als ruimtelijke schakel tussen het natuurbos en de gedeeltes van het bos met een intensiever recreatief gebruik.
- De grond die vrijkomt bij het graven van de watergang en plassen wordt elders in Hollandse Hout gebruikt om het maaiveld op te hogen en een gradiënt of uitzichtpunt te maken, zodat een gesloten grondbalans ontstaat. Deze verhogingen komen voor een deel naast de watergang te liggen zodat een verhoogde route kan worden gemaakt met zicht op het gebied aan de overkant van het water.







OTB  
207

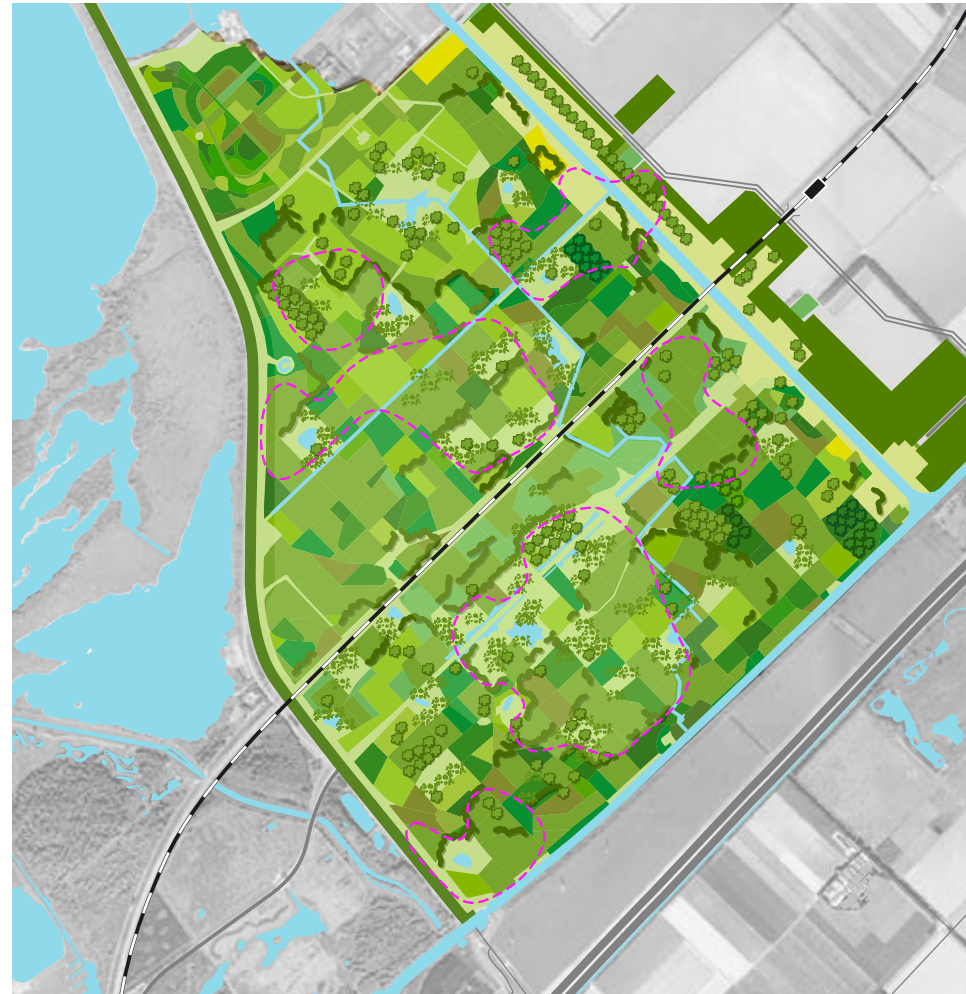
OTB  
207



## 4.02 Bosbouw

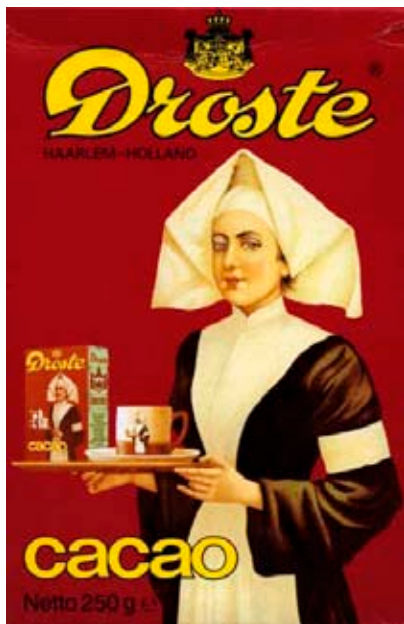
Een van de waardevolle eigenschappen van de Hollandse Hout is de omvang van het aaneengesloten bos van ongeveer 900 ha. Het is ontworpen volgens een interessant bosbouwkundig principe als een multifunctioneel bos waarin recreatie, bosbouw (houtproductie) en natuur een plek hebben gekregen. Deze opzet bestaat uit bospercelen met verschillende vormen, wisselende struikbeplanting aan de paden tussen de percelen en een singelstructuur, onderdeel van de onderliggende polderstructuur. De ondergrond bestaat uit een rijke kleibodem. Het bos zelf is wat betreft uiterlijke verschijningsvorm een uniform bos met een gedifferentieerde opstand in percelen die steeds van vorm verschillen. De helft van de voorkomende soorten zijn zachte soorten zoals populier en wilg. Een deel van het bos is bestempeld als bosreservaat, een stuk onbeheerd bos sinds de aanleg begin jaren '70. Dit gebied dient als referentiegebied voor de rest van het bos dat zich sinds de aanleg anders heeft ontwikkeld. Sinds ruim tien jaar heeft de Hollandse hout te maken met een meer natuurlijk beheer. De economische waarde van de aanplant neemt af doordat het aan het benodigde beheer ontbreekt. Een specifiek dunningsbeheer is nodig om te zorgen dat er meer dikke bomen in het bos kunnen groeien. Dikke bomen verhogen de ecologische en recreatieve waarden van Hollandse Hout.

De multifunctionele opzet van het bos biedt aanknopingspunten voor het maken van een rijk en gevarieerd bos. Het biedt mogelijkheden aan de economische potenties van het bos (houtproductie) en aan verdere ontwikkeling van de recreatie en natuur. Daarnaast

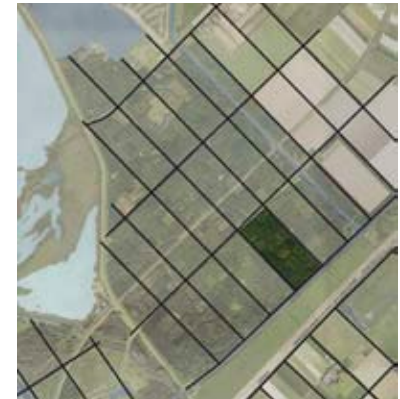


*Facetkaart bosbouw*





Het Droste-effect



bos als geheel  
(60% - 20% - 20%)



module  
(60% - 20% - 20%)



perceel (1 soort)

Opbouw van de boskavels in Hollandse Hout

biedt het bos als geheel de basis van waaruit de verdere ontwikkelingen kunnen plaatsvinden. De huidige structuur moet daarbij in stand gehouden worden.

### Inrichtingsprincipes bosbouw:

- De huidige opzet van boskavels blijft gehandhaafd.
- In het hele bos wordt meer variatie aangebracht in het bosbeeld.
- Zoomvegetatie aan de randen van de boskavels moet worden hersteld, minimaal ter plaatse van de recreatieve routes.
- In stukken van het bos waar veel hardhout voorkomt moet worden gedund zodat bomen kunnen uitgroeien tot 'dikke bomen' met een volledige omvang.
- Waar veel zachthout voorkomt worden of open plekken gemaakt ter vergroting van de recreatieve beleving of wordt gekapt en hardhout teruggeplant.
- Het gedeelte van de Hollandse Hout waar de meeste houtproductie plaatsvindt is in de zone begrensd door Lage Dwarsvaart, Lage Vaart en het nieuwe kanolint door de Hollandse Hout en het bos tussen Bovenwater en Buizerdweg.









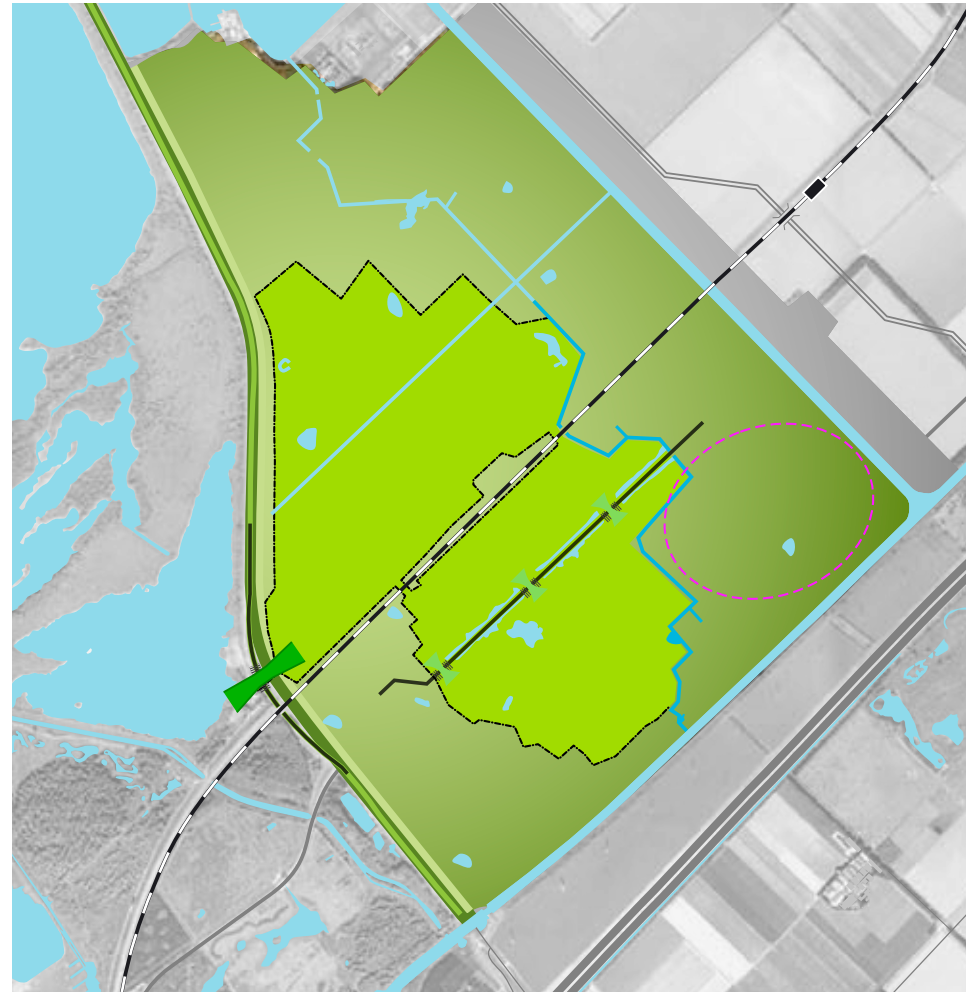
### 4.03 Natuur

Vanuit ecologisch oogpunt zijn er in Hollandse Hout enkele belangrijke onderwerpen: de natuurwaarde van het bos, het toelaten van grote grazers en het beheer van het bos.

#### Natuurwaarden

Vrijwel de gehele oppervlakte van de Hollandse Hout is onderdeel van de EHS. Ten oosten van de Lage Dwarsvaart en ten noorden van de Buizerdweg is dit de minst zware EHS bestemming: overige EHS. Daarnaast is nog een klein gebied ten zuiden van de Buizerdweg en grenzend aan de Lage Dwarsvaart uitgezonderd van de EHS. De EHS zorgt voor beperkingen ten opzichte van de ontwikkelingen in het bos. Deze moeten zodanig een plek krijgen dat de EHS niet wordt aangetast. Bij aantasting dient compensatie te worden gevonden.

De Hollandse Hout is een bos in ontwikkeling, in de bovenlaag momenteel gedomineerd door populier, esdoorn, es, eik en beuk. De bosflora bestaat weliswaar voornamelijk uit algemene soorten, maar is eigen in zijn soort. Het bos heeft een rijke gemeenschap paddenstoelen. De Hollandse Hout levert met ruim 800 ha bos een belangrijke bijdrage aan de EHS-doelstellingen van de Provincie Flevoland voor bosvogels en andere soorten die van het bos afhankelijk zijn, zoals de boommarter. Het bos is groot genoeg om aan levensvatbare populaties van bosvogels plaats te bieden. De ruimtelijke variatie in natuurwaarden is gerelateerd aan de bosaanplant. Het is een homogeen aangelegd bos met weinig abiotische variatie in de ruimte. Er is geen relevante gradiënt in natuurwaarden aanwezig in de bestaande situatie. In het huidige bosreservaat bestaat momenteel een



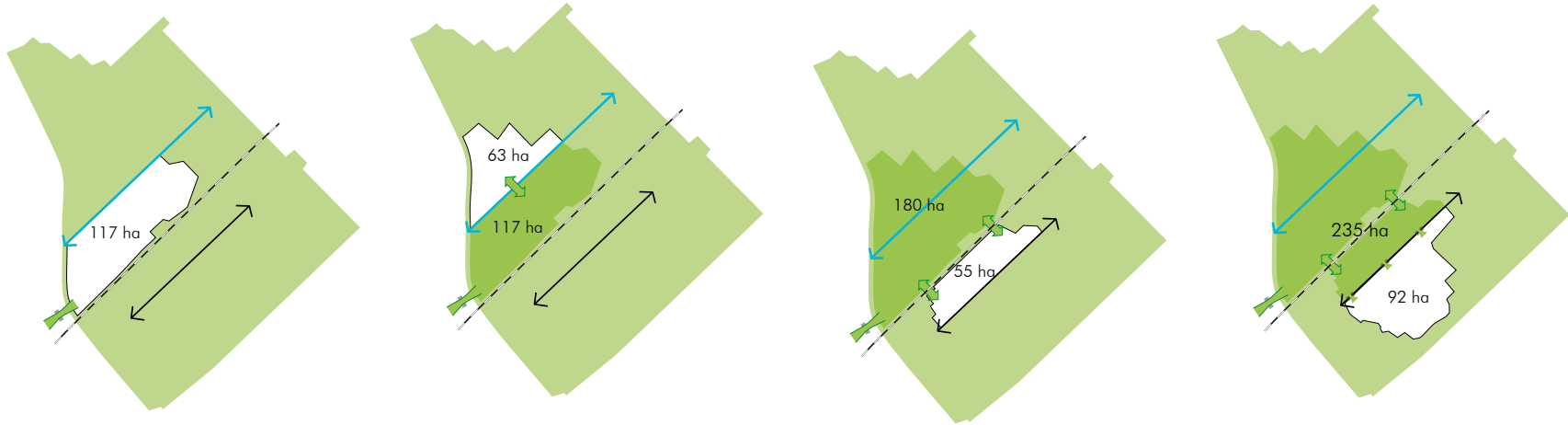
Facetkaart natuur

onverstoorde habitat (sinds begin jaren '70) door het ontbreken van menselijk ingrijpen ten behoeve van beheer. De geringe mate van verstoring elders in het bos is gunstig voor natuurwaarden.

### Toelaten grote grazers

Wanneer grote grazers in de Hollandse Hout worden toegelaten wordt er een nieuw element in de ontwikkeling van het bos toegevoegd wat gunstige effecten kan hebben op de natuurwaarden. Er worden verschuivingen verwacht in de vogelfauna die negatief zijn voor bos- en struweelvogels, maar positief voor vogels van open grasgebieden. Met het toelaten van grote grazers zal de openheid in het bos toenemen. Door de toetreding van licht zal de diversiteit in soorten toenemen. Wat het precieze effect zal zijn is echter nog onzeker en vraagt om

consequent monitoren. Wel is duidelijk dat de natuurlijkheid van het bos zal toenemen. Ook neemt de variatie van het bos toe bij extensieve begrazing. Natuurlijke verjonging daarentegen neemt af en om het bos als bos te behouden zullen delen daarvan uitgerasterd moeten worden. Daar waar nu specifieke natuurwaarden aanwezig zijn, zoals bepaalde paddenstoelensoorten zal een negatief effect door begrazing voorkomen moeten worden door ook deze delen uit te rasteren. Het toelaten van grote grazers in de Hollandse Hout verbetert het welzijn van de dieren zelf omdat zij keuze krijgen uit verschillende terreintypes. De oppervlakte van het gebied dat toegankelijk is voor grote grazers moet groot genoeg zijn om de druk op het bos te verlichten. De Hollandse Hout biedt daarbij specifiek beschutting in winterse tijden. Daarom is het een vereiste dat de



*Gefaseerd toelaten van grote grazers*

Hollandse Hout als bos blijft bestaan. Het toevoegen van water (als drinkplaatsen) is belangrijk. De aanwezigheid van de grazers verhoogt de recreatieve waarde van het gebied, zolang het gebied voor de recreant beleefbaar en toegankelijk is en de veiligheid wordt gewaarborgd.

Bij de toetreding van grote grazers worden tot de Hollandse Hout kunnen vier fases worden onderscheiden:

Fase 1:

Aanleg ecoduct over Knardijk, graven nieuwe watergang en plaatsen rasters. De Torenvalktocht vormt een natuurlijke begrenzing waar tijdelijk een hek in komt voor de begrenzing van edelherten.

Fase 2:

Plaatsen rasters en verwijderen rasters ter plaatse van Torenvalktocht. Aanleg oversteken over Torenvalktocht.

Fase 3:

Verbreding onderdoorgangen onder het spoor tot minimaal 50 meter, plaatsen rasters en aanleg water langs Torenvalkweg.

Fase 4:

Plaatsen rasters en aanleg oversteken over Torenvalkweg inclusief veeroosters.

De totale oppervlakte begraasd gebied is netto 327 hectare.

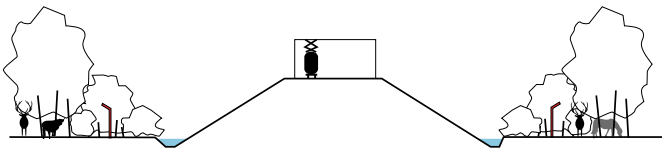
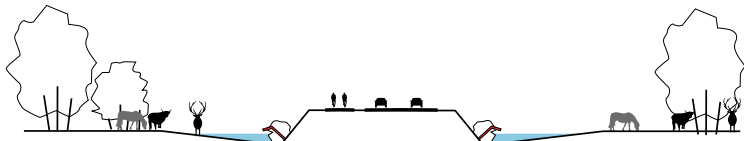
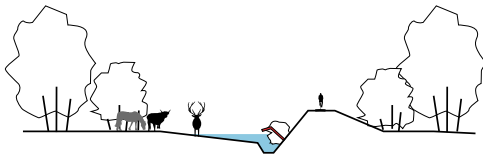
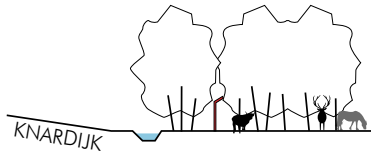
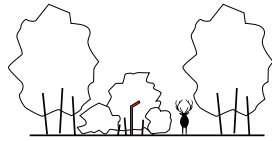
Wanneer in het bos ook begrazing plaatsvindt door (zoog)koeien en paarden van biologische landbouwbedrijven dient er een afstand van tenminste 500 meter te bestaan tussen de grote grazers en de overige koeien en paarden. Hiermee worden veterinaire risico's beperkt.

### **Bosbeheer bij toetreding grote grazers**

De toetreding van de grote grazers vraagt om inleidend beheer zodat het bos optimaal wordt ingericht ten behoeve van de grazers, natuurwaarden, recreatie en bosbouw. Het toelaten van grote grazers in het bos vraagt om een weloverwogen wijze van (uit)rasteren. Een mogelijke vorm van inleidend beheer is het aanplanten van doorndragende soorten. Het aanplanten van deze soorten in combinatie met het herstel van de zoomvegetatie heeft een tweeledig effect. Op deze manier kan voor de langere termijn een duurzame zonering voor de grote grazers worden georganiseerd. Daarnaast neemt de recreatieve beleving toe. Het bosreservaat is sinds de aanleg van het bos gevrijwaard van beheer en wordt (volledig) open gesteld voor grote grazers, omdat juist hier ontwikkelingen (en effecten) na aantakking op de Oostvaardersplassen optimaal gevolgd kunnen worden.

Gezien de ligging van de Hollandse Hout in de EHS moeten de natuurwaarden minimaal behouden blijven en waar mogelijk worden versterkt. Daarnaast speelt de opgave om bij te dragen aan het vergroten van het welzijn van de grote grazers in de Oostvaardersplassen. Door de Hollandse Hout aan te takken op de Oostvaardersplassen ontstaat een robuuster gebied met een grotere ecologische variatie. Deze ontwikkeling komt bovenop de twee koersen voor het beheer van het bos: bos met houtproductie in een forse band langs de rand, en natuurbos in de kern.





Begrenzingsmogelijkheden grazers



klaphek



veerooster



raster



sleedoorn: struiken met doorns

Begrenzingsmogelijkheden grazers

### Inrichtingsprincipes natuur:

- Bij aantasting van natuurwaarden zoals bepaald binnen regelgeving van de EHS zal in het bos of daarbuiten ruimte gevonden moeten worden voor compensatie.
- Om de natuurwaarde van de Hollandse Hout te versterken worden meer gradiënten aangebracht tussen droge en natte natuur. Daarom worden plassen gegraven van minimaal 1,5 meter diep met flauwe oevers om geleidelijke overgangen te maken tussen nat en droog bos. De plassen kunnen ook als drinkplaats voor de grote grazers functioneren.
- De zonerings van het bos leidt tot rustige plekken met een geringe verstoring en meer bezochte plekken met een grotere verstoring. Bij de verdere uitwerking zal rekening worden gehouden met delen van het bos waar in de huidige situatie hoge natuurwaarden worden aangetroffen. Door beperkte toegankelijkheid wordt verstoring voorkomen. Hetzelfde principe is van toepassing op gebieden waar in de toekomst het vergroten van natuurwaarden is gewenst.
- Zomen en randen worden hersteld en versterkt.

### Inrichtingsprincipes grote grazers:

- Voor grote grazers komt er een verbinding tussen de Oostvaardersplassen en (een deel van) de Hollandse Hout over de Knardijk.
- Deze verbinding komt circa 150 meter ten noordwesten van de kruising van het spoor met de Knardijk. De optimale helling van het ecoduct is 1:20 en de breedte is minimaal 50 meter. Ter plaatse van de aanlanding van het grondlichaam/ecoduct op het maaiveld is een bosrijke omgeving nodig i.v.m. beschutting.

- Op verschillende manieren wordt het leefgebied van de grote grazers in de Hollandse Hout begrensd: door een watergang met drassige oever van minimaal 10 meter breed worden hekrunderen en konikpaarden begrensd. Voor de edelherten is nog een extra raster nodig dat net boven het water uitsteekt omdat ze kunnen zwemmen. Om de grote grazers op maaiveld te begrenzen is een raster van minimaal 3,5 meter hoog nodig zodat de edelherten er niet overheen springen. Waar het raster in het zicht staat wordt het opgenomen in de begroeiing.
- Het spoor met talud wordt uitgerasterd om te voorkomen dat dieren het spoor betreden.
- De Torenvalkweg gaat door het uiteindelijke leefgebied van grote grazers. De weg wordt vrijgehouden van de dieren door watergangen aan beide zijden (met drassige oevers en rasters). Op een drietal plaatsen kunnen de grazers de weg oversteken. Daar worden wildroosters geplaatst zodat ze alleen ter plaatse van de oversteek op de weg kunnen komen.
- Het leefgebied voor grote grazers is daar waar de meeste zachte houtsoorten voorkomen, mogelijk aan beide zijden van het spoor. Om een goede onderdoorgang onder het spoor te maken is een breedte nodig van 50 meter. Deze onderdoorgang kan i.v.m. verstoring en veiligheid niet worden gebruikt door recreanten. Te onderzoeken is hoeveel onderdoorgangen nodig zijn en of meerdere kleine doorgangen dezelfde werking hebben als een grote.











Bij ontwikkeling van Warande grenst de Hollandse Hout aan een woonwijk. Het soort gebruik en aantal gebruikers zullen daarbij toenemen. Het bosgebied is niet voorbereid op uitbreiding van Warande; noch naar aantallen verbindingen naar de woonwijk, noch naar de recreatieve inrichting van het oostelijk deel van het bosgebied zelf. De Hollandse hout maakt in de toekomst ook deel uit van Oostvaardersland: een aaneenschakeling van natuurgebieden, waaronder de Oostvaardersplassen en het Oostvaardersveld met het NAC. Daarmee krijgt het bos (inter)nationale aantrekkingskracht.



*Inzoom op de recreatie rondom entree Torenvalkweg*





*Inzoom op de recreatie rondom het NAC*

De context van de Hollandse Hout verandert en daarmee ook de betekenis van het bos. In plaats van een buffer tussen verschillende gebieden die niet met elkaar in aanraking mochten komen, wordt het in de toekomst de toegang tot één groot natuurgebied, onder andere bereikbaar vanuit Lelystad.

Een hogere belevingswaarde van het bos verhoogt de aantrekkelijkheid. Meer afwisseling, aanwezigheid van dikke bomen en meer openheid zorgen voor een beter beleefbaar bos. De natuurwaarden van de Hollandse Hout zijn in te zetten als recreatieve trekker.

De Hollandse Hout is niet het enige bos in de omgeving van Lelystad. Hier bevinden zich ook het Zuigerplasbos, Overijsselse Hout, Gelderse Hout en het Natuurpark. De Hollandse Hout is hier een aanvulling op, en dat moet het ook blijven. Echter op een nieuwe manier, omdat de context verandert. De Hollandse hout moet een herkenbaar profiel krijgen. Daarbij biedt de ligging van het bos grenzend aan Bovenwater, Oostvaardersveld en Warande mogelijkheden om het bos te differentiëren en ruimte te bieden aan de verschillende motiefgroepen.

### Inrichtingsprincipes recreatie:

- De Hollandse Hout zal geheel toegankelijk zijn voor recreatief gebruik.
- De Hollandse Hout fungeert als poort naar het Oostvaardersland. Vanaf de aansluiting van de Torenavalkweg op de Markerdreef, nabij de A6, bevindt men zich al in de Hollandse Hout.
- Daar waar het toevoegen van recreatieve voorzieningen of het vergroten van de recreatieve druk leidt tot aantasting van de EHS zullen compenserende maatregelen getroffen moeten worden. In de Hollandse Hout of daarbuiten.
- In het gebied ten noorden van de Buizerdweg is ruimte voor huidige ondernemers om hun recreatieve voorzieningen uit te breiden.
- Aan weerszijden van de Lage Dwarsvaart bevindt zich het uitloophet gebied voor bewoners van Warande. Daarom moeten er aan de noordzijde bruggen voor langzaam verkeer worden toegevoegd over de Lage Dwarsvaart. Recreatieve voorzieningen bevinden zich aan de zijde van Warande zoals een boulevard langs de Lage Dwarsvaart, waar ook aanleg mogelijkheden zijn voor waterrecreanten. In een klein gebied tussen de Buizerdweg en Lage Dwarsvaart is in de Hollandse Hout zelf ruimte om natuurgerelateerde recreatieve voorzieningen te plaatsen zoals een zorgboerderij.
- Ten zuidoosten van de Buizerdweg is ruimte voor stadslandbouw waarin beweiding mogelijk is door (zoog)koeien en paarden van biologische landbouwbedrijven.
- Langs de Buizerdweg, Torenavalkweg en nabij het NAC en de voorzieningen aan het Bovenwater dient voldoende parkeergelegenheid te zijn. Het ontwerp en de aanleg

worden tegelijkertijd met de benodigde infrastructurele aanpassingen opgepakt, de parkeerplaatsen en hun directe omgeving worden als entrees van het bos ingericht.

- Doorgaande wandelroutes zoals het 'Pionierspad' behouden hun functie.
- Er is ruimte voor ruiter- en menpaden in combinatie met beheerpaden in het bos met houtproductie.
- De inrichting van de recreatieve gebieden is intensiever dan van het bos buiten deze gebieden. Het gebied rond het NAC heeft een gemiddelde padendichtheid waarvan 70% uit halfverharding bestaat en 30% verhard is. Het gebied rond de aansluiting van de Torenavalkweg op de Markerdreef waar men de Hollandse Hout binnenkomt vanaf de A6 heeft een vergelijkbaar inrichtingsniveau. Het recreatiegebied rond de Buizerdweg heeft een hoge padendichtheid met 50% halfverharding en 50% verhard pad.
- De bestaande onderhoudspaden vormen de onderlegger voor de recreatieve routes door de Hollandse Hout. Achterstallig onderhoud daarvan zal bijgewerkt moeten worden. Alleen in de intensievere recreatiegebieden zullen paden worden toegevoegd. De struikenbeplanting aan de paden zal daarbij hersteld moeten worden.
- Afhankelijk van de komst van de grote grazers, wordt langs de oostelijke zijde van de Knardijk een 'grazers-vrije' wandelroute aangelegd.



## Natuurbos



planten en dieren



planten en dieren



interesse



interesse

### PLANTEN EN DIEREN

- dieren kijken
- observatieplaatsen bezoeken
- excursies deelnemen
- studiedagen
- wandelen
- fietsen

### INTERESSE

- wandelen
- fietsen
- zitten
- paard rijden
- excursies

## Bos met houtproductie / entree Torenavalkweg



interesse



interesse



er tussen uit



er tussen uit

### ER TUSSEN UIT

- wandelen
- fietsen
- joggen
- mountainbiken
- andere (groene) omgeving opzoeken
- paard rijden

### INTERESSE

- wandelen
- fietsen
- zitten
- paard rijden
- excursies



## Zone aan het Bovenwater



### GEZELLIGHEID

- wandelen
- fietsen
- spelen
- picknicken
- auto toeren
- spelen
- 'terrasje pikken'
- paard rijden

### UITDAGING

- hardlopen
- joggen
- mountainbiken
- nordic walking
- stevig wandelen
- wielrennen
- fietsen
- paard rijden

## Zone rondom het NAC



### PLANTEN EN DIEREN

- dieren kijken
- observatieplaatsen bezoeken
- excursies deelnemen
- studiedagen
- wandelen
- fietsen

### INTERESSE

- wandelen
- fietsen
- zitten
- paard rijden
- excursies





## Uitvoering van de gebiedsvisie

De gebiedsvisie geeft een lange termijn visie voor de Hollandse Hout. De realisatie kent vele stappen gedurende een langere tijd. De gebiedsvisie is bedoeld als kompas voor alle maatregelen voor inrichting en beheer in en rond het bos. Dat kompas werkt niet alleen voor de lange termijn, het begint bij vragen en wensen op korte termijn; niet alleen voor inrichting, maar ook voor beheer.

Om de uitvoering van de visie mogelijk te maken is inzicht in drie zaken nodig. Hierop gaat dit hoofdstuk als eerste in.

- Uitwerking van de gebiedsvisie in inrichtingsplannen, en deelopwerkingen;
- Voorbereiding van een bestemmingsplan;
- Kosten: beschikbaarheid van financiële middelen.

Dit hoofdstuk geeft verder weer welke maatregelen en veranderingen nodig zijn voor de uitvoering van de gebiedsvisie en binnen welke termijnen en in welke volgorde deze te realiseren zijn.

Leidend bij het bepalen van de maatregelen zijn de volgende ontwikkelingen:

- Recreatieve ontwikkeling van het bos en de omgeving (Uilenweg, NAC);
- Veranderingen in het bossysteem en aantakken van de

Hollandse Hout bij de Oostvaardersplassen t.b.v. de grote grazers;

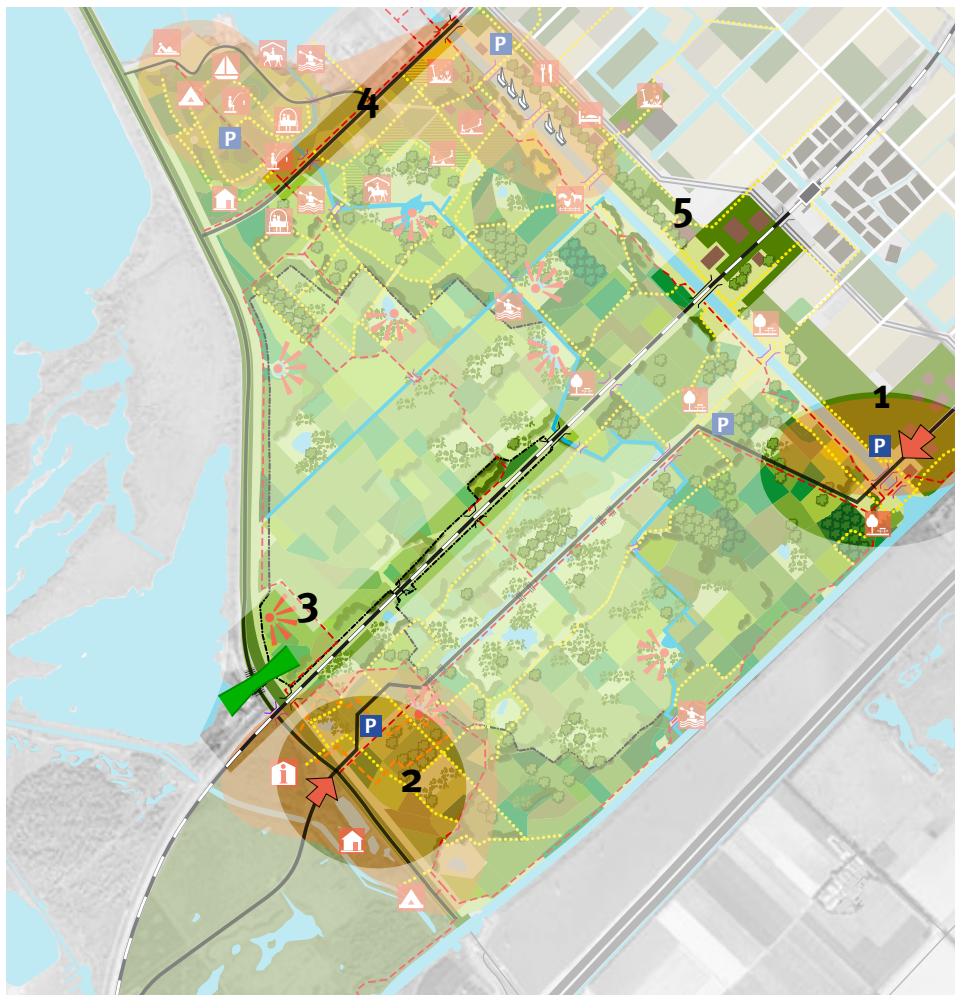
- Ruimtelijke ontwikkelingen in de omgeving (Warande).

### 5.01 Uitwerking gebiedsvisie

De gebiedsvisie zal een uitwerking moeten krijgen in een programma van maatregelen en in een specifieke uitwerking van vijf deelopgaven in het gebied. De gebiedsvisie is daarbij leidend. Daarbij zoeken de gebiedspartners voor de verschillende onderdelen de dialoog met de gebruikers en worden belanghebbenden gezocht om draagvlak voor de veranderingen te behouden of krijgen.

Het programma van maatregelen is een lijst van maatregelen die – in de loop der tijd – moeten worden uitgevoerd. Het programma beschrijft het beoogde resultaat, de uitvoering en de kosten en dekking daarvan. In de gebiedsvisie wordt verder een aantal grote opgaven benoemd. De gebiedsvisie geeft hiervoor een eerste oplossingsrichting weer. Doordat er veel raakvlakken zijn met andere ontwikkelingen, gebieden en belanghebbenden is uitwerking van die opgaven in een inrichtingsplan nodig.





*Uitwerking gebiedsvisie: de opgaven voor de Hollandse Hout*

Het gaat daarbij om de volgende opgaven (zie kaart):

1. De nieuwe entree van Lelystad en van de Hollandse Hout via de Markerdreef en via de 'verlegde Torenavalkweg': de uitwerking betreft de verbinding van de Hollandse Hout met de nieuwe westelijke aansluiting op de A6 en het onderzoek naar een mogelijk provisorische tijdelijke verbinding via de Heralaan;
2. De recreatieve route en functies rond het NAC in het Oostvaardersveld en de Hollandse Hout;
3. De oversteek voor grote grazers van de Oostvaardersplassen naar de Hollandse Hout, met inbegrip van het behoud van recreatief belangrijke routes aan de westzijde van het bos, de verkeersfunctie van Knardijk / Kitsweg en de waterstaatkundige functie van de dijk;
4. De uitbreiding van recreatieve functies rond de Uilenweg en de inrichting van de weg en de entrees van de Hollandse Hout aan de Buizerdweg;
5. De verbinding tussen Warande en de Hollandse Hout op verschillende plaatsen in Warande: in het stadsdeelcentrum en meer aan de noordwestelijke rand van Warande, inclusief het netwerk van fietsroutes en tractering van de Markerdreef die in de gebiedsvisie is aangepast ten behoeve van een betere verbinding tussen het woongebied en het bos.

Voor een voortvarende uitvoering van essentiële delen van de gebiedsvisie is het nodig om in 2011 te komen tot het programma van maatregelen en de uitwerking van de volgende opgaven:

1. Provisorische aansluiting Heralaan.
2. Gebied rond NAC in de Hollandse Hout.
3. Oversteek grote grazers.
4. Uitbreiding recreatieve functies rond de Uilenweg.

## 5.02 Voorbereiding van een bestemmingsplan

Om verschillende maatregelen uit de gebiedsvisie mogelijk te maken, dient het bestemmingsplan te worden gewijzigd. Voor verschillende maatregelen voor natuur en landschap is geen wijziging nodig. Het vestigen van nieuwe bedrijven of uitbreiding van bestaande bedrijven in de Hollandse Hout zijn wel afhankelijk van een wijziging van het bestemmingsplan. Met de voorbereiding van de bestemmingsplanwijziging kan in 2011 gestart worden.

## 5.03 Kosten

De agenda voor de Hollandse Hout is ambitieus, de kosten van alle maatregelen uit deze gebiedsvisie bedragen in totaal 27 miljoen (prijspeil 2010, zonder VAT en BTW). Veel van deze kosten zijn toerekenbaar aan ontwikkelingen in de omgeving van het bos die profijt hebben van veranderingen in het bos, sterker, die het bos ook laten veranderen en ervan profiteren. Te noemen vallen: aantakking de Hollandse Hout t.b.v grote grazers aan de Oostvaardersplassen, verbindingen vanuit Warande.

## 5.04 Recreatieve ontwikkeling van het bos en de omgeving

De gebiedsvisie voorziet drie intensievere zones waar meer routes en voorzieningen komen zoals picknickplekken, bankjes, uitkijkpunten, aanlegplaatsen. Als eerste is de zone rond de Buizerdweg aan de beurt, dan volgt de realisatie van het gebied bij het NAC, met een nieuw routing en nieuwe recreatieve functies. Vervolgens zullen in lijn met de ontwikkeling van Warande nieuwe routes tussen Warande en het bos gemaakt worden. In de recreatieve zone komen meerdere nieuwe paden en recreatieve voorzieningen. Deze nieuwe intensievere zones krijgen de subdoelstelling 'intensieve recreatie' te verkrijgen waardoor er op basis van beheersgelden meer mogelijk is.

### Uilenweg

De uitbreiding van recreatieve voorzieningen, de verbetering van de veiligheid en de verbeterde entrees van de Hollandse Hout aan de Buizerdweg vragen om aanpassing van de Buizerdweg. Gezien het belang van veiligheid en verbetering van de entrees als eerste opstap naar verbetering van het gebied, is een vroege uitvoering zeer wenselijk.

2011: Uitbreiding forellennisvijvers de Huif. In samenspraak met ondernemers zal worden gekeken op welke wijze aan uitbreiding gestalte kan worden gegeven.

2011: Voorbereiding uitbreiding camping 't Oppertje. Volgens de voorwaarden in de gebiedsvisie betreffende toegankelijkheid, wordt in overleg getreden teneinde de uitbreiding van camping 't Oppertje mogelijk te maken.

Ruimte voor vestiging nieuwe activiteiten. Verschillende percelen worden aangewezen waarop eventuele vestiging kan plaatsvinden van nieuwe bedrijven gerelateerd aan een groene omgeving.

#### **Torenvalkweg**

Als voornaamste weg naar het NAC zal in de eerste fase de weg worden aangepast met maatregelen die een betere inpassing in het gebied realiseren waaronder de aanleg van de knik en de aanblik als wildboulevard. Doel daarbij is om ook de snelheid terug te brengen tot aanvaardbaar niveau.

#### **Aanleg van het NAC**

De aanleg van het NAC kent een eigen planning die raakt aan onderdelen van de gebiedsvisie. Op hoofdlijnen ziet die er als volgt uit:

- 2011, mei: Bestemmingsplan Oostvaardersveld.
- 2011: Planvorming en vergunningen NAC.
- 2012: Realisatie van het gebouw als ook de directe omgeving van het NAC waaronder parkeerplaats aan de voet van de Knardijk en enkele routes door het gebied. Voor de positie van de parkeerplaats en de recreatieve routes en intensivering in de Hollandse Hout moet een uitwerking worden opgesteld door de gebiedspartners, conform de gebiedsvisie.
- 2013 en verder: verdere ontwikkeling van de voorzieningen in en om het NAC waaronder een stammenroute, beleefroutes door Oostvaardersveld en de Hollandse Hout en enkele ecolodges.

### **5.05 Veranderingen in het bossysteem en aantakken van de Hollandse Hout voor grote grazers bij de Oostvaardersplassen**

De beheerdoelstelling voor de Hollandse Hout is in het afgelopen jaar reeds aangepast naar een multifunctionele doelstelling waarin recreatie, houtproductie en natuur een plaats hebben gekregen. In de uitvoering ervan zal ruimte gemaakt worden om verschillende maatregelen te nemen die de kwaliteit van natuur en landschap verder verbeteren als ook de recreatie beter faciliteren. In 2011 zal een nieuw beheer worden vastgesteld door Staatsbosbeheer voor het natuurbos (met of zonder grote grazers) en voor het bos met houtproductie (multifunctionele bos).

Het beheer van het bos zal in ieder geval voorzien in de volgende stappen:

- 2011: Grote bomen aanwijzen en vrijstellen aansluitend op de visie waardoor markante verblijfsplekken en locaties ontstaan in het bosgebied en dit uitwerken in een inrichtingsplan.
- 2011 en 2012 voorjaar: Struweel / zoomvegetatie (mei-, sleedoorn) aanplanten.
- 2011 - 2015 (afhankelijk van toetreding grote grazers, hun effect en ontwikkeling van Warande): Open plekken maken.
- 2011 – 2015: Aanleg waterpartijen; onderdeel van de landschappelijke upgradering en/of van intree grote grazers. In samenspraak met het Waterschap zal de watergang door de Hollandse Hout verder worden uitgewerkt en bekeken worden op welke wijze deze kan aansluiten op de bestaande wateren, waaronder Bovenwater, Torenvalktocht en de Lage Vaart. Voor zover mogelijk worden de oevers natuurvriendelijk aangelegd dan wel dient de oever als natuurlijk barrière in het te begrazen domein.

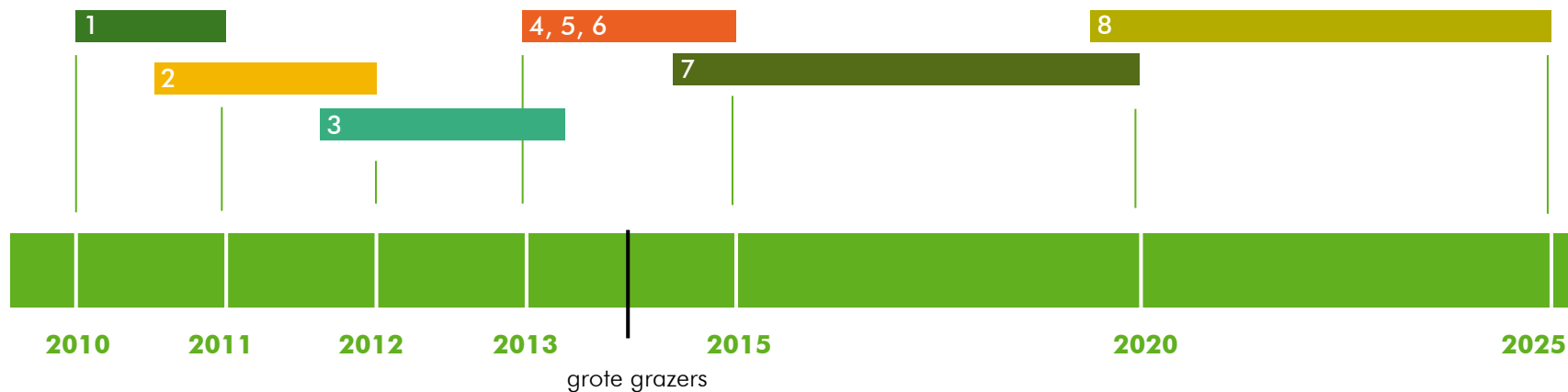


Conform het ICMO2 advies is een onafhankelijke commissie ingesteld ter monitoring en evaluatie van onder meer de uitvoering van het ICMO2 advies. Zij zullen in mei 2011 de uitvoering evalueren, gebaseerd op monitoringgegevens.

- 2010: start monitoring flora en fauna.
- 2010 – 2014: afhankelijk van snelheid aantakking: Plaatsen rasters; Prorail; tijdelijke rasters en permanente rasters, watergangen.
- Knardijk: afhankelijk van besluitvorming over de grote

grazers, zal een tijdelijke oversteek over de Knardijk worden gerealiseerd, gevolgd (voor zover nodig) door een permanente, grotere en meer robuuste passage.

De ontwikkelingen in het bos vragen om een wijziging in het bestemmingsplan als ook om compensatie in de EHS-boekhouding in en om het gebied. Deze EHS boekhouding moet worden opgesteld in 2011, tegelijk met het programma van maatregelen, ook ter voorbereiding van het bestemmingsplan.



- 1 Inleidend beheer (grote bomen, struweel / zoomvegetatie, open plekken maken, plaatsen rasters, aanleg ecoduct)
- 2 Aanleg infrastructuur (Torenvalkweg, Knardijk, Buizerdweg, watergangen)
- 3 Aanleg NAC
- 4, 5, 6 Aanleg waterpartijen, routes en voorzieningen, recreatieve voorzieningen
- 7 Verbinding Warande
- 8 Inrichting uitloopgebied Warande

*Fasering uitvoering Gebiedsvisie*

### 5.06 Ruimtelijke ontwikkelingen in de omgeving (Warande)

Afhankelijk van de snelheid waarmee Warande zich ontwikkelt, zal de aansluiting met de Hollandse Hout worden vormgegeven. Vooral nog is één loop- en fietsbrug voorzien in de planexploitatie van Warande.

In het verlengde hiervan zal ook het stedelijk uitloopgebied ten oosten van de Lage Dwarsvaart worden ontwikkeld. Ook deze ontwikkeling is sterk afhankelijk van de ontsluiting vanuit de nieuwe woonwijk.

In een latere fase, volgend op de ontwikkeling afslag Lelystad zuid / west en de nieuwe rotonde in Warande zal het eerste deel van de Torenavalkweg haar nieuwe tracé krijgen. De financiering voor de eerste ronde van aanpassing aan de Torenavalkweg is geregeld.

---

# Bijlagen







## Bijlage 1: Geraadpleegde literatuur

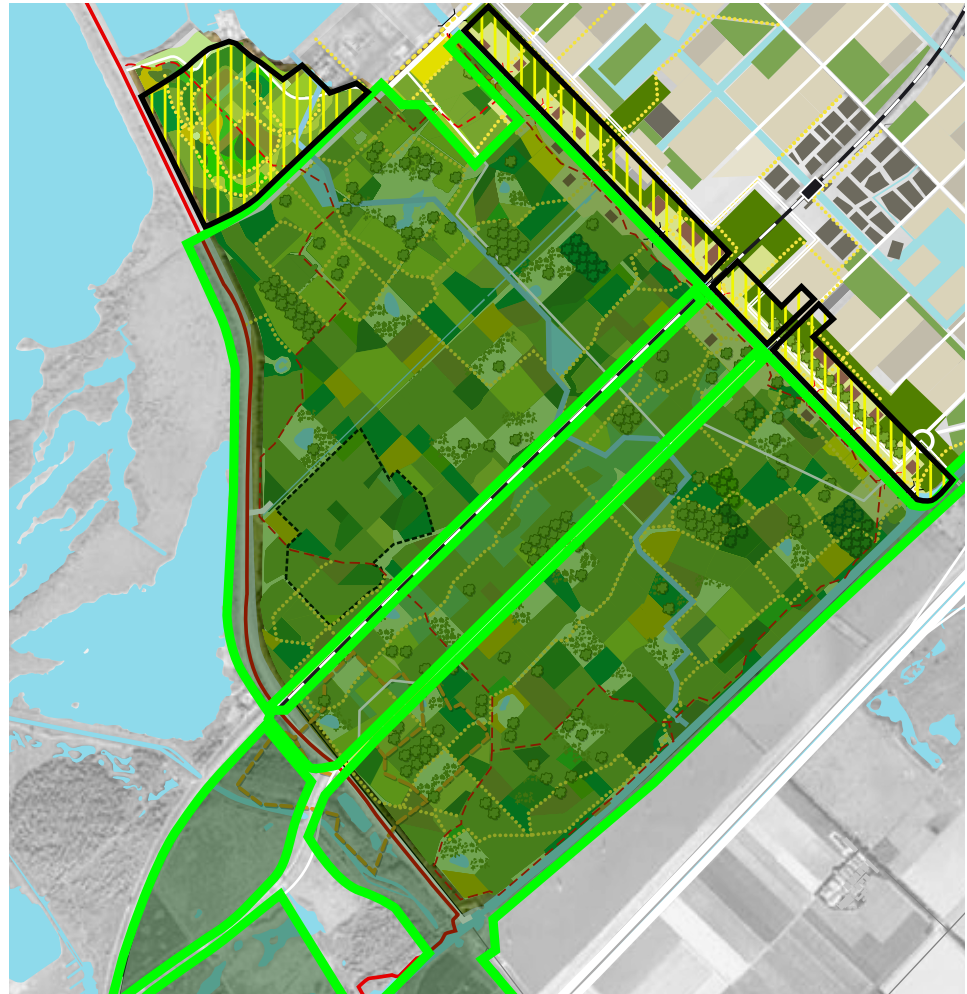
- Bijlsma RJ, Verkaik E. 2008. De spontane ontwikkeling van een jong bos op zeekei (bosreservaat Hollandse Hout, Oostelijk Flevoland); een analyse voorafgaand aan de aantakking van de Hollandse Hout op de Oostvaardersplassen. Alterra-rapport 1615. Alterra, Wageningen
- Bruggenkamp JW, 2010. HH<math>\leftrightarrow</math>OVP Naar een Integrale Gebiedsvisie Hollandse Hout. Werk in Uitvoering. Lelystad
- Gemeente Lelystad. 2005. Nota recreatie en toerisme 2005-2010
- Gemeente Lelystad. 2009. herzien Ontwikkelingsplan Warande 2.0.
- Groot Bruinderink GWTA, Lammertsma DR, Kuiters AT, Kwak RGM, Henkens RJHG, Jagers op Akkerhuis GAJM. m.m.v. RIZA: J. Th. Vulink en P. Cornelissen. 2007. Verbinding Oostvaardersplassen – Hollandse Hout; Onderdeel van de uitvoering van het ICMO-advies (Hoofdstuk 3, Recommendations, 4: additional measures); gepubliceerd: 04 dec 2007; 87 pp. Alterra-rapport 1595. Alterra, Wageningen
- Groot Bruinderink, GWTA, de Vos CJ, Lammertsma DR, Spek GJ, Pouwels R, Griffioen AJ, Gies TJA. 2007. Robuuste verbindingen en wilde hoefdieren. Verwachte aantallen hoefdieren en mogelijke overlast voor de landbouw, het verkeer en de diergezondheid. Alterra-rapport 1506. Alterra, Wageningen
- Groot Bruinderink GWTA, Snoep JJ, Henkens RJHG. 2007. Veterinaire risico's en mogelijkheden voor recreatief medegebruik van een robuuste verbinding tussen de Oostvaardersplassen en het Horsterwold. Alterra-rapport 1554. Alterra, Wageningen
- Hodder KH, Bullock JM, Buckland PC, Kirby KJ. 2005. Large herbivores in the wildwood and modern naturalistic grazing systems. English Nature Research Reports number 648. English Nature, Peterborough
- ICMO2, members of. 2010. Natural processes, animal welfare, moral aspects and management of the Oostvaardersplassen; Report of the second International Commission on Management of the Oostvaardersplassen (ICMO2). Wing Process Consultancy, Wageningen
- Kooijman G, Vulink T (red.). 2006. De Oostvaardersplassen natuurlijk! Het ecosysteem en de resultaten van tien jaar beheer. Deel B: Beheersevaluatie 1996-2005. Staatsbosbeheer/ RIZA. Lelystad
- Londo G. 1991. Natuurtechnisch bosbeheer. Rijksinstituut voor Natuurbeheer, Pudoc, Wageningen
- Londo G. 1997. Natuurontwikkeling. Backhuys Publishers, Leiden
- PlanMER Oostvaardersplassen
- Provincie Flevoland. 2006. Omgevingsplan Flevoland 2006. Provincie Lelystad, Lelystad
- Provincie Flevoland. 2009. Structuurvisie OostvaardersWold. Provincie Flevoland, Lelystad
- Provincie Flevoland. 2009. Antwoordnota structuurvisie OostvaardersWold, Bijlage dierziekten voor toelichting bij de PlanMER. Provincie Flevoland, Lelystad
- Provincie Flevoland. 2010. Spelregels EHS, EHS kaart en EHS doelbenadering; Een handreiking bij ruimtelijke

- ontwikkelingen. Provincie Flevoland, Lelystad
- Stortelder AHF, Schaminée JHJ, Hommel PWF. 1999. De Vegetatie van Nederland. Dl 5: Plantengemeenschappen van ruigten, struwelen, bossen. Opulus Press, Uppsala, Leiden
  - Staatsbosbeheer. 2009. Lekker naar buiten. Recreatievisie Hollandse Hout. Concept en niet vastgesteld. Deventer
  - Staatsbosbeheer. 2010. Plan van Aanpak Gebiedsvisie Hollandse Hout in overleg met gemeente Lelystad en Klankbordgroep Hollandse Hout. Deventer.
  - Van den Herik & Verkaart VOF. 2006. Grote Grazers Aanvaardbare risico's. Over veiligheid en verantwoordelijkheid in door paarden of runderen begraasde natuurgebieden. Xxl-press, Nijmegen
  - Vera FWM. 1997. Metaforen voor de wildernis. Eik, Hazelaar, rund en paard. FD/IBU Bedrijfsuitgeverij. Ministerie van Landbouw, Natuurbeheer en Visserij. Den Haag
  - Vera F. 2008. Ontwikkelingsvisie Oostvaardersplassen. Voor de horizon van het vertrouwde. Staatsbosbeheer. Driebergen.
  - WallisDeVries MF, Bakker JP, van Wieren S. 1998. Grazing and conservation management. Kluwer Academic Publishers, Dordrecht
  - Wouters M. 2006. Beheer Oostvaardersplassen. Gemeente Almere, Stafdienst Bestuurs- en Beleidscoördinatie, Almere



Bijlage 2: EHS-kaart

- EHS
-  waardevol
  -  overige EHS



*EHS in en rondom de Hollandse Hout*

### Bijlage 3: Motieven-voorzieningen-matrix

In de matrix wordt schematisch aangegeven welke voorzieningen en kwaliteiten nodig zijn om bepaalde belevingen te realiseren.

Motief	Activiteit	Beschrijving	Ruimtelijk beslag	Infrastructuur	Voorzieningen	Kwaliteiten	Omgeving
Gezelligheid	Wandelen, fietsen, spelen, picknicken, auto toeren, spelen, 'terrasje pikken, paard rijden	Met vrienden, familie en/of bekenden even gezellig naar buiten. Directe leefomgeving of bekende locatie in relatieve buurt (0 - 10 km).	Regionaal en lokaal netwerk van (on)verharde wandel-, fiets- en ruiterspaden en (punt)locaties	(On)verhard stelsel van wandel- en fietspaden, fijnmazig met een duidelijk startpunt. <b>Zone:</b> natuurpark, zwerfnatuur, kijknatuur	Parkeerplaats, toegangsborden, goede verlichting, (on)verharde paden, brede (zit)berm, bankjes, speelweide en/of -bos, gezellige uitspanning voor een hapje en een drankje.	Vertrouwd, veilig, toegankelijk, gezellig, transparant bos-c.q. natuurgebied, toezicht op speelplaats	Gevarieerd landschap / natuurgebied, parkachtig, herkenbaar, natuur als decor
Er tussen uit	Wandelen, fietsen, joggen; mountainbiken; andere (groene) omgeving opzoeken, paard rijden	Even bijkomen van alle dagelijkse beslommeringen; compensatie en zuurstof zoeken in een groene omgeving. Directe leefomgeving of bekende locatie in relatieve buurt (0 - 10 km).	Regionaal en lokaal netwerk van (on)verharde wandel-, fiets- en ruiterspaden met betekenisvolle plekken	(on)verhard (regionaal) wandel, fiets- en ruiterspadennetwerk (grid variëren van 200 naar 2000 m afhankelijk afstand tot startpunt). <b>Zone:</b> zwerfnatuur, kijknatuur en natuurpark	Parkeerplaats, toegangsborden, (on)verharde paden, bankjes, uitspanning voor een hapje en een drankje.	Afwisselend, fraaie landschappen, rust, stilte en relatieve eenzaamheid	Cultuurhistorisch waardevol en divers landschap. Landschap en natuur als object.
Interesse voor gebieden	Wandelen, fietsen, zitten, paard rijden; excursies	Aanwezig zijn in natuur en landschap voor zintuiglijk ervaren van gebied, en aanvullend (cultuur)historie, verhalen mee te krijgen. Focus gericht op gebieden ('Pull')	Regionaal netwerk van (on)verharde wandel-, fiets- en ruiterspaden langs betekenisvolle plekken	(on)verhard (regionaal) wandel, fiets- en ruiterspaden-netwerk (grid variëren van 200 naar 2000 m afhankelijk afstand tot startpunt). <b>Zone:</b> kijknatuur, zwerfnatuur, natuurpark	NAC, route-informatie, parkeerplaatsen, goede bebording en bewegwijzering, naslagwerken (boeken, cd's, dvd's), pleisterplaatsen; uitspanning voor verfrissing,	Rust; stilte; natuurlijk, oorspronkelijk, toegankelijk,	Karaktervol landschap; beleving in meerdere dimensies, kleinschalig, afwisselend halfopen landschap, ecologisch beheer, veel soorten variatie, rijkdom aan vogels, klein en groot wild.

Volledig opgaan in planten- en dierenwereld	Dieren kijken; observatieplaatsen bezoeken; excursies deelnemen; studiedagen; wandelen; fietsen	Activiteiten die gericht zijn op het exclusief waarnemen van bijzondere natuurverschijnselen. Focus gericht op gebieden ('Pull')	Door wandel- en fietspaden geschakeld stelsel van observatieplekken.	(On)verhard stelsel van wandel- en fietspaden en puntlocaties. <b>Zone:</b> kijknatuur, zwerfnatuur	Observatiehutten, kijkschermen, kijkheuvels, NAC-studiecentrum, pleisterplaats, excursies; infoborden, webcam, markering; gedrags-codering, parkeerplaatsen, verrekijkers (?)	Rust, stilte, vergezichten, natuurlijk, herkenbare entree's en locaties, ochtend- en middaglocaties (zonstand).	Natuurlijke omgeving, oorspronkelijk landschap en natuur, beschutting
Uitdaging; gezond blijven	Hardlopen, mountainbiken, joggen, nordic walking; stevig wandelen, wielrennen, fietsen, paard rijden	Vanaf woning / parkeerplaats wordt 15 minuten tot 3 uur gejogd, gefietst, hardgelopen., paard gereden. Afstand 4 tot 100 km.	Lokaal netwerk; recreatief medegebruik	(on)verhard (regionaal) wandel, fiets- en ruiterspadennetwerk (grid variëren van 200 naar 2000 m afhankelijk afstand tot startpunt). <b>Zone:</b> natuurpark; zwerfnatuur.	Adequaat padennetwerk met uitgezette en in afstand gemarkeerde parkoersen. GEEN loslopende honden, parkeerplaatsen.	Gescheiden van autoverkeer, veilig, verlichting hier en daar, verharding afgestemd op gebruik	Afwisselend en bij voorkeur zo natuurlijk mogelijk. Landschap als zuurstofbron.



## Bijlage 4: Samenstelling Begeleidingscommissie en Klankbordgroep

### Begeleidingscommissie

Evert Vermeer (Voorzitter)  
Jan Wouter Bruggenkamp (Klankbordgroep Hollandse Hout)  
Jan Dirk Heijnis (Klankbordgroep Hollandse Hout)  
Veronica van der Goot (Kamer van Koophandel Gooi-, Eem- en Flevoland)  
Wouter Wijers (Kamer van Koophandel Gooi-, Eem- en Flevoland)  
Edzard van de Water (Provincie Flevoland)  
Jeroen Plantinga (Provincie Flevoland)  
Coert ten Dam (Waterschap Zuiderzeeland)

### Klankbordgroep

Evert Vermeer (Voorzitter)  
Jan Wouter Bruggenkamp (Plattelandsalliantie)  
Jan Dirk Heijnis (Belangenvereniging Hollandse Hout)  
Gerben de Boer (Plattelandsalliantie)  
Arnoud Meijering (IVN afdeling Lelystad)  
Arthur Helling (RECRON)  
Tom Bremer (Educatie Zorgboerderij & Forellenvisvijvers De Huif)  
M. van Breugel (interProvinciale Organisatie Sportvisserij)  
Henny De Wilde (Stichting Ruiter- en menroutes)  
Metty Ebbens (ANWB)  
Jorg Jacobs (Toeristische Kano Bond Nederland)  
Kees de Jong (Camping 't Oppertje)  
Lydia Putter (Toerclub Flevoland)  
Jessica Panhorst (Manege X – tern)  
Paul Stam de Jonge (Belangenvereniging Hollandse Hout)  
Rob Steenis (EcoSport buitensport en events)  
Ten Brinke (Fietzersbond)  
J. Udding (Peripatoo / OWB)  
Cees van de Guchte (Wijkraad Lelystad-Haven)  
Jan Verbraaken (KNNV afdeling Lelystad)  
Frits Zuidgeest (Stichting Wandelplatform – LAW)  
H. Hanekamp (Oostelijke Wandelsport Bond)







