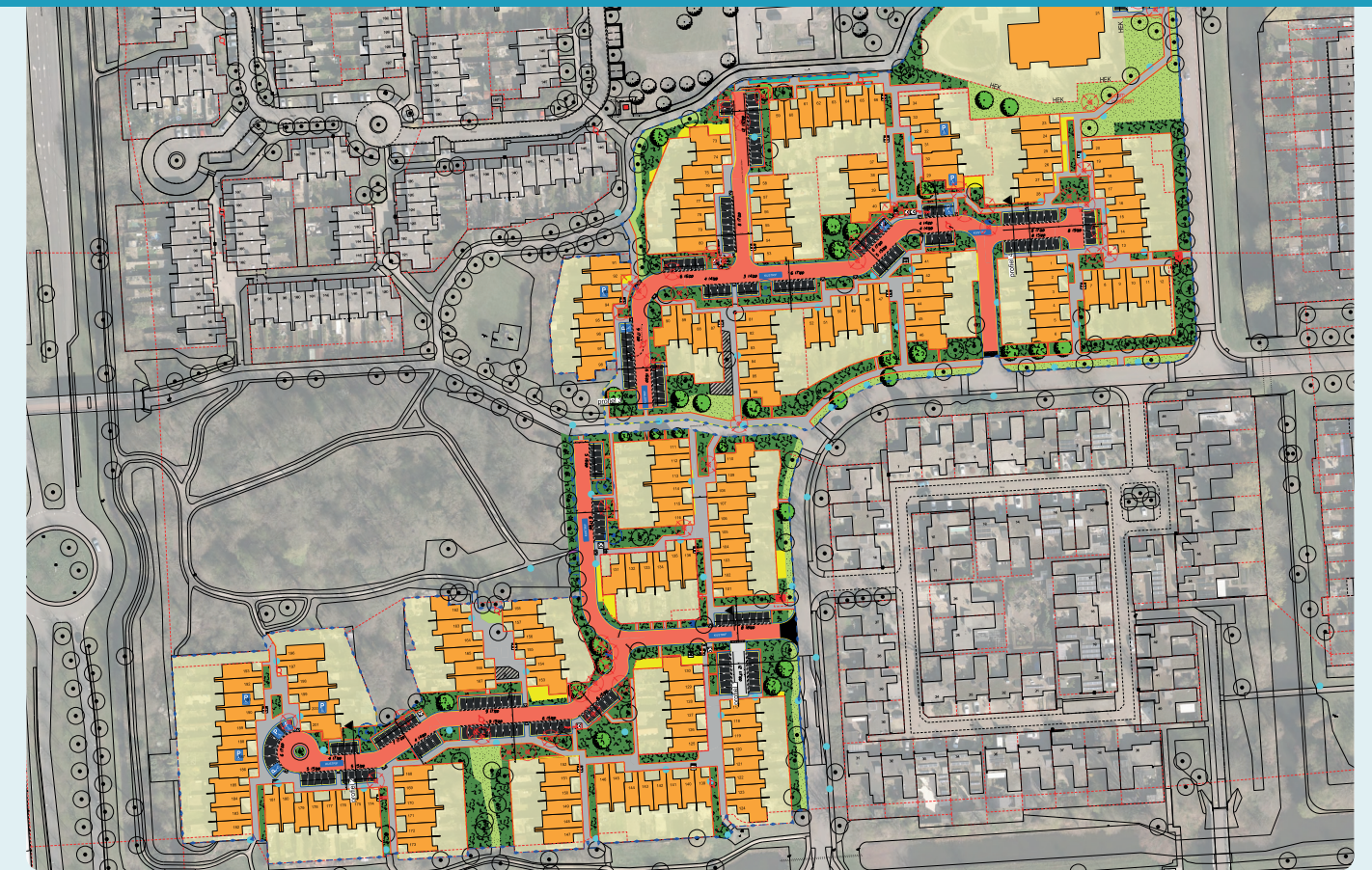


Nieuwsbrief Kustrif



Definitief ontwerp – algemene informatie en aanpassingen in het ontwerp.

Met deze nieuwsbrief informeren wij u over het definitief ontwerp voor het groot onderhoud van Kustrif. U heeft het voorlopig ontwerp ontvangen via de post. Helaas konden we vanwege het coronavirus geen inloopbijeenkomst organiseren.

Ondanks dat hebben we toch een aantal reacties gekregen. Deze hebben we zoveel mogelijk verwerkt in het definitieve ontwerp. We willen iedereen bedanken die de moeite heeft genomen te reageren. De informatie in deze nieuwsbrief is voor een deel een herhaling van onze nieuwsbrief van oktober 2020.

Uw mening telt



Wij vinden het belangrijk dat we een ontwerp maken dat zoveel mogelijk aansluit bij uw wensen. Want we willen graag dat u met plezier in uw

wijk woont. Daarom vinden wij uw mening belangrijk. U kunt het definitieve ontwerp bekijken op onze website: www.lelystad.nl/gokustrif Reageren op dit ontwerp kan per e-mail: gokustrif@lelystad.nl tot 31 januari 2021.



Zand voor ophogen toegangspad

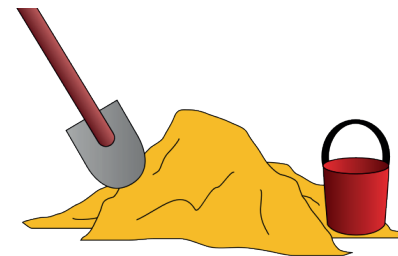
Op sommige plekken in uw wijk is de straat behoorlijk verzakt. Omdat wij de straat ophogen, ontstaat er hoogteverschil met uw voortuin. De aannemer zorgt ervoor dat de bestrating in het openbaar gebied wordt aangesloten op de bestrating in uw tuin, tot maximaal 1 meter uw voortuin in.

Voor het ophogen van de rest van uw toegangspad stelt de

gemeente **gratis zand ter beschikking**. U kunt uw verzoek om zand indienen bij de aannemer op het moment dat deze bij u in de straat aan het werk is. Wij informeren u nader over de mogelijkheden als de aannemer bekend is.

Houd er rekening mee dat het ophogen van uw tuin kosten met zich meebrengt. Deze kosten zijn voor eigen rekening! De aannemer le-

vert geen zand voor de achtertuin en geen tuinaarde. En de aannemer levert alleen zand als hij bij u in de straat aan het werk is.



Planning uitvoering

Zoals het er nu uit ziet, starten we in 2022 met de uitvoering van de werkzaamheden. Deze planning kan nog bijgesteld worden. Uiteraard houden wij u hiervan op de hoogte!



Contactgegevens

Mailadres:

gokustrif@lelystad.nl

Telefoonnummer:

14-0320, contactpersoon Marsja Rottiné.

Website:

www.lelystad.nl/gokustrif

Wij zijn tevens te vinden op de Facebookpagina GrootOnderhoudLelystad.

Gebreken aan openbare ruimte

Ziet u mankementen die niet kunnen wachten tot het groot onderhoud in uw wijk start?

1. Via de MijnGemeente app
2. 24 uur per dag via het webformulier. Deze is te vinden op: www.lelystad.nl/meldingdoen.

Dan kunt u dit op de volgende manier melden:

3. Via e-mail: gemeente@lelystad.nl
4. Telefonisch via 14 0320, keuze 3 (zowel tijdens openingstijden als daarbuiten)



Download de app

De MijnGemeente app is er voor de iPhone en Android-systemen. Voor het doen van meldingen via de app hoeft u alleen de eerste keer uw persoonsgegevens in te voeren.



Nieuwsbrieven

Wij houden u op de hoogte via (nieuws)brieven, via onze website en Facebook.

Op onze website www.lelystad.nl/gokustrif kunt u op u op elk gewenst moment alle informatie over het groot onderhoud in uw wijk terugvinden.



1. Onderzoek en inventarisatie

De inventarisatiefase is afgerond. De resultaten van de enquête zijn verwerkt en zoveel mogelijk meegenomen in het voorlopig ontwerp.



2. Schetsontwerp en voorlopig ontwerp

U heeft het voorlopig ontwerp ontvangen via de post en hierop kunnen reageren.



3. Definitief ontwerp



We zijn nu toegekomen aan het definitieve ontwerp. Wij hebben het ontwerp op een aantal punten aangepast op basis van uw ontvangen reacties. Het nieuwe, definitieve ontwerp kunt u bekijken op www.lelystad.nl/gokustrif.

4. Technische tekeningen en bestek en selectie van aannemer

Het definitieve ontwerp vertalen wij in technische tekeningen en een contract. Hierna wordt een aannemer gezocht en volgen gesprekken over een plan van aanpak en de planning.



5. Uitvoering van werkzaamheden

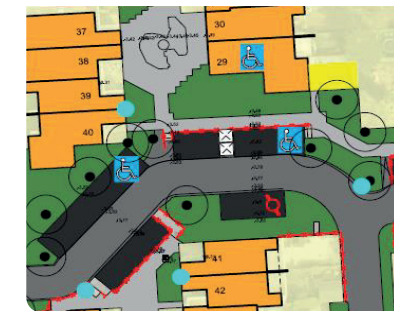
Vervolgens gaat het werk voor uw deur van start! De aannemer informeert u op dat moment wanneer hij van start gaat en over het verloop van de werkzaamheden. Goed om te weten: de inplanting van groen is seizoensgebonden,

daarom kan het zijn dat dit op een later moment wordt geplant. Is dit het geval, dan onderhoudt gemeente Lelystad in de tussenliggende periode de nog niet ingeplante groenvlakken.



Afvalinzameling

In de Kustrif wordt afval ingezameld door middel van ondergrondse containers. Ook in de nieuwe situatie blijft dit zo. De ondergrondse containers worden zo dicht mogelijk bij de doorgaande weg geplaatst. Hierdoor is er voldoende zicht op de weg en de geparkeerde auto's. Ook HVC heeft hierdoor voldoende ruimte om de containers te legen. Dit betekent dat sommige containers op een andere, veilige plek in de straat komen te staan.



Bestaande situatie



Definitief ontwerp

Verlichting



Het is op dit moment niet goed verlicht in uw straat. Hierdoor voelt het soms onveilig. Dit komt doordat het groen veel licht wegneemt. De gemeente moet zorgen voor een veilige woonomgeving. Daarom plaatsen wij meer lantaarnpalen in uw straat. Wij zetten deze zo neer dat deze niet uw woning in schijnt.

Opmerkingen over onderhoud groen



De opmerkingen die u heeft gemaakt over het onderhoud van

het groen, hebben wij doorgegeven aan groenbeheer. Wij passen tijdens het groot onderhoud het groen aan. Heeft u dringende zaken, die niet kunnen blijven wachten tot het groot onderhoud, dan verzoeken wij u deze te melden. Zie hiervoor het kopje op de achterkant "Gebreken aan de openbare ruimte".

Kappen bomen



Een aantal mensen heeft gevraagd of er een specifieke boom kan worden gekapt. De regel is dat gezonde bomen niet worden gekapt als dit niet nodig is. Daarom kappen wij deze bomen niet.

Elektrisch opladen auto



In de enquête vraagt u nu alvast rekening te houden met oplaadpunten voor elektrische auto's in de openbare ruimte. Op dit moment gebeurt dit op aanvraag. Wanneer u een oplaadpunt nodig heeft voor uw elektrische auto kunt u een aanvraag doen via www.lelystad.nl/Oplaadpunten-voor-elektrische-auto.

Wat hebben we veranderd in het definitieve ontwerp?

1. We hebben meer parkeerplaatsen toegevoegd in het definitieve ontwerp. Op verschillende plaatsen in de straat zijn er in totaal 15 parkeerplaatsen bijgekomen. (Zie kopje: Parkeren)
2. Op verzoek van een bewoner hebben we een doodlopend voetpad vervangen door een extra groenstrook.
3. Op verzoek van een bewoner hebben wij een deel dat eerst gras zou krijgen veranderd in een deel met heesters (struiken).
4. Er is een andere manier gebruikt om groepen parkeerplekken te maken. Hierdoor konden wij meer parkeerplaatsen maken bij huisnummers 1-20 (zie kopje: Parkeren). Op deze manier ontstaat er ook geen belemmering voor de opstelplaats voor de minicontainers.

Groen

De Kustrif is een groene wijk, met bijvoorbeeld het Kustrifpark. Veel groen in de hofjes is verwilderd. Ook staan er bomen in de straten die niet goed groeien. Daarom heeft de gemeente gekeken welke bomen gezond zijn en welke bomen niet goed groeien.

Bomen die niet goed groeien of ziek zijn vervangen we door bomen die beter passen in de wijk. Daardoor dus beter en gezonder volgroeien.

Deze bomen worden niet hoger dan zes meter. In de groenvakken planten we kleurrijke heesters; hoge en lage soorten. U kunt het hele groenplan bekijken op www.lelystad.nl/gokustrif.

Een aantal bewoners heeft ons gevraagd om extra bomen te kappen omdat zij last hebben van deze bomen. Ons uitgangspunt is altijd dat een gezonde boom niet gekapt wordt. De bomen zijn van de buitenkant beoordeeld op de gezondheid. We gaan de bomen nog aan de binnenkant bekijken of de boom ook van binnen gezond is.

Ook gaan we de straat ophogen in de Kustrif.

Hoeveel hoger bepalen we nog in de fase van de technische tekeningen. Het kan zijn dat sommige bomen alsnog weg moeten omdat de ophoging niet goed is voor hun gezondheid. Als dit het geval is laten we u dat weten.



Toelichting en wijziging op het ontwerp Kustrif.

Bereikbaarheid

De woonwijk Kustrif ligt aan de Kustendreef en de doorgaandeweg de Atol. De woonhofjes met nummers hoger dan honderd komen uit aan de westkant van de doorgaande weg de Atol, en de nummers lager dan 100 komen uit aan de noordzijde.

De twee woonhofjes worden gescheiden door een fietspad. Nu is er nog een doorsteek voor autoverkeer maar na het groot onderhoud is het fietspad vrij van autoverkeer en alleen bestemd voor fietsers en voetgangers. De doorsteek voor fietsers en voetgangers naar de hofjes blijft wel bestaan.

Dit doen we om dit kruispunt voor fietsers veiliger te maken.

Hulpdiensten hebben er geen last van dat het fietspad is afgesloten voor gemotoriseerd verkeer.

Binnen de Kustrif zijn er diverse hoogteverschillen (hellingbanen, trapjes). Deze hoogteverschillen worden meestal opgevangen door houten damwanden. Deze zijn aan vervanging toe.

Om de bereikbaarheid voor iedere bewoners te verbeteren, brengen we de straat omhoog, zodat er geen hoogteverschillen meer zijn in de wijk. Op sommige plekken passen wij ook de oversteekplaatsen aan. Zodat deze weer veilig is voor iedereen.



Bestaande situatie



Definitieve situatie



Toelichting op het ontwerp Kustrif

Verharding

De bestrating is ook aan vervanging toe. De stoep wordt met een tegel gelegd in de kleur Edelgrijs. Deze is 30cm bij 30cm. Dit is een steen van hoge kwaliteit, de kleur blijft lang mooi.



Bestaande situatie parkeren

De parkeerplaatsen worden bestraat met betonstraatstenen in de kleur Edel-antraciet. Ze worden voor de duidelijkheid omrand met stenen in de kleur Edelgrijs.

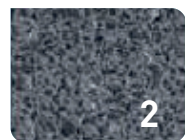
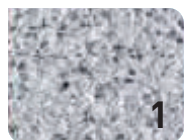


Definitieve situatie parkeren

De rijbaan wordt gelegd met stenen in een roodbruine kleur. De roodbruine kleur van de stenen steekt af bij de groene beplanting en de woningen.



Rijbaan (edelgrijs, edelantraciet en rood/bruin)



- 1) Edelgrijs
- 2) Edelantraciet
- 3) Rood-bruin

Toelichting en wijziging op het ontwerp Kustrif

Parkeren

Een aantal bewoners hebben aangegeven dat er te weinig parkeerplaatsen in het voorlopig ontwerp staan. Op plekken waar het mogelijk is hebben we extra parkeerplaatsen kunnen toevoegen. Zie onderstaande voorbeelden.

aan de minimale eisen van nu: 2.5 bij 5 meter. Ook de parkeerplekgroepen delen we anders in. Hierdoor wordt het in- en uitrijden van de parkeervakken makkelijker. Door de nieuwe indeling van het parkeerterrein is er straks meer ruimte voor groen. De nieuwe parkeervakken krijgen rondom lage en kleurrijke heesters (struiken) van maximaal 50 centimeter hoog.

Nabij huisnummer 1

Voorlopig ontwerp

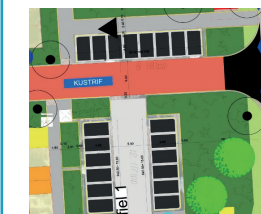


Definitief ontwerp



Nabij huisnummer 117

Voorlopig ontwerp



Definitief ontwerp



Nabij huisnummer 40

Voorlopig ontwerp



Definitief ontwerp



Nabij huisnummer 167

Voorlopig ontwerp



Definitief ontwerp



Nabij huisnummer 80

Voorlopig ontwerp

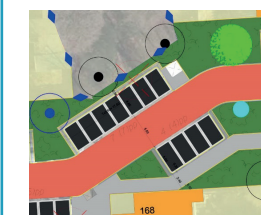


Definitief ontwerp



Nabij huisnummer 168

Voorlopig ontwerp



Definitief ontwerp



Mensen Maken de Buurt:

Met de campagne 'Mensen Maken de Buurt' ondersteunt gemeente Lelystad initiatieven van, voor en door de buurt. Alle ideeën die zorgen voor een fijne buurt én waar bewoners zelf een bijdrage aan leveren, zijn welkom. Heeft u ook een leuk, slim of bijzonder idee om uw woonomgeving te verbeteren, gezelliger te maken of elkaar gewoon een beetje te helpen? De Ideeën-makelaar of bewonersconsulent is aanwezig bij de bewonersavon-

den. U kunt ook een mail sturen naar: mensenmakendebuurt@lelystad.nl.



Renee van Ballegooij, ideeën-makelaar