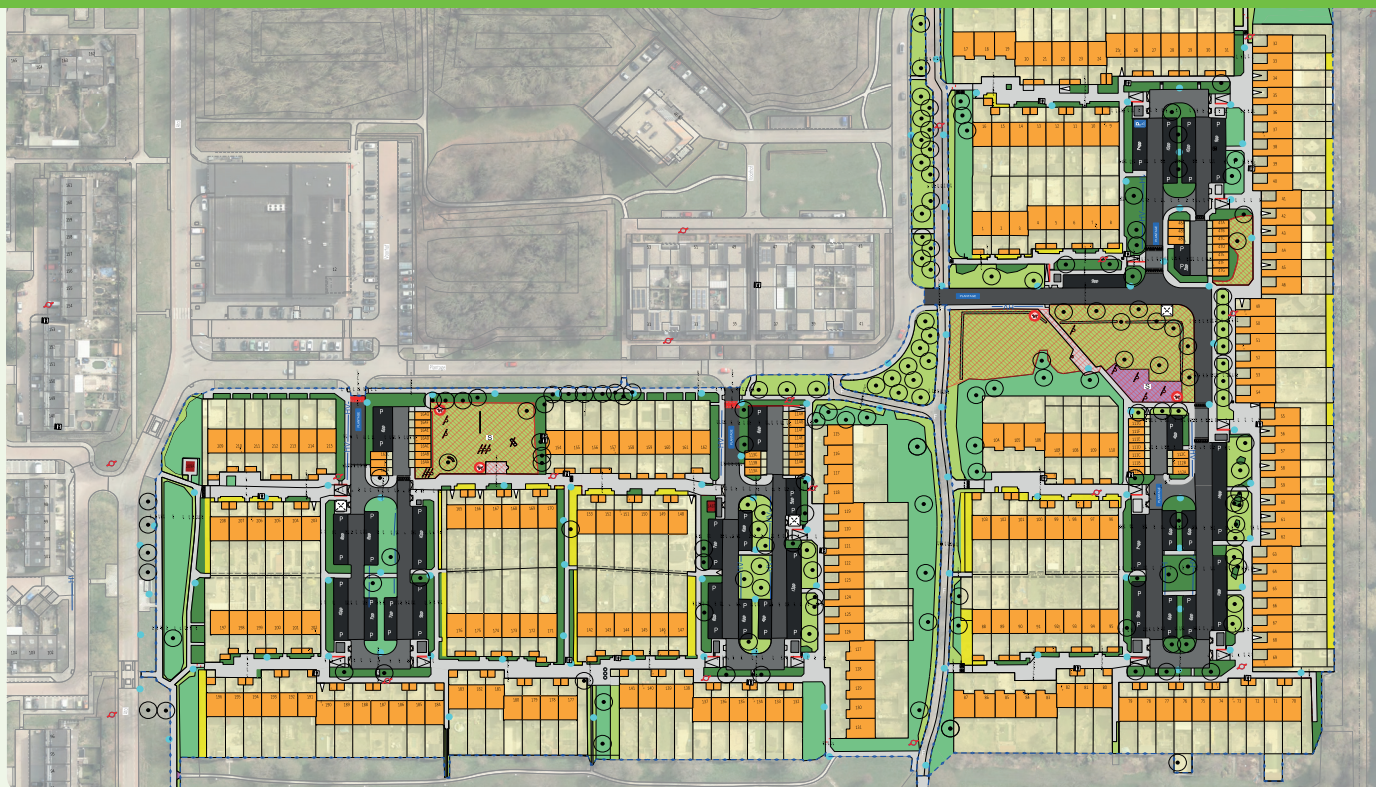


Nieuwsbrief Plantage



Definitief ontwerp – algemene informatie en aanpassingen in het ontwerp

Met deze nieuwsbrief informeren wij u over het definitief ontwerp voor het groot onderhoud van Plantage. Tijdens de informatiebijeenkomst van 26 januari 2021 hebben veel bewoners het voorlopig ontwerp bekeken en hierop gereageerd.

Andere bewoners hebben hun reactie via de website of per e-mail doorgegeven. We willen alle bewoners bedanken die een reactie op het voorlopig ontwerp hebben gegeven. De informatie is eveneens een

herhaling van onze nieuwsbrief van januari 2021.



Deze stappen hebben we tot nu met u doorlopen

Stap 1 Samen onderzoeken Stap 2 Schetsontwerp en voorlopig ontwerp

Bewoners hebben via een enquête hun mening gegeven over de wijk. Wij hebben onderzoeken uitgevoerd naar hoogtes en kwaliteit van het groen. Maar ook parkeermetingen en het materiaal van de bestrating in uw wijk bekeken. Al deze gegevens zijn verwerkt in het voorlopig ontwerp dat u heeft kunnen zien.

Stap 3: definitief ontwerp

We zijn nu toegekomen aan het definitief ontwerp. Naar aanleiding van uw opmerkingen hebben wij het ontwerp gewijzigd.

Het nieuwe, definitieve ontwerp kunt u bekijken op www.lelystad.nl/goPlantage of vraag een papieren exemplaar op via email: goPlantage@lelystad.nl. Op de laatste pagina van deze nieuwsbrief staan meer contactgegevens.

Groen

Er komt lage beplanting (maximaal 50cm hoog) bij de parkeerplaatsen. Er worden hagen geplaatst tussen de parkeerplaatsen (met een maximale hoogte van 80 cm). Deze zijn niet wintergroen. In de plantvakken worden lage heesters geplant. Het hogere bosplantsoen aan de noordkant van de buurt (tegenover de Bongerd) wordt het bestaande bosplantsoen vervangen door nieuwe. De groenstrook langs de wijkontsluitingsweg Atol wordt zoveel mogelijk behouden, op de hoek bij huisnr. 17 meer afgerond en zo dicht



mogelijk op de weg gezet. Dit kan niet tot letterlijk de opsluitband in verband met het beheer langs de weg. De meidoorns naast huisnummer 17 maken deel uit van het bosplantsoen en zijn door onze groendeskundige aangemerkt als te verwijderen vanwege vitaliteit. De essen langs doorgaande weg zijn door ons beoordeeld als niet gezond en worden daarom ver-



vangen door andere bomen. Langs de doorgaande weg -achter de woningen Plantage 17 t/m 31 - wordt de rand van het groen minimaal 2 meter verwijderd en vervangen door gras, zodat het zicht verbetert voor de weggebruiker.

Ook worden er nieuwe bomen toegevoegd. Dit om een gevarieerd en mooi beeld te creëren. Een deel van de nieuwe bomen komen te staan op (bijna) dezelfde locatie als de bestaande, als de kabels en leidingen dat toe laten. Bij grote groenvakken komen bomen van de 2e grootte (max. 15m) en bij kleine groenvakken bomen van de 3e grootte (max. 6m). We zorgen voor een ander straatbeeld bij de parkeerhofjes door lage beplanting of hagen en nieuwe bomen te plaatsen.

Tijdens de bewonersavond hebben we laten zien wat voor beplanting en bomen we gaan gebruiken. Het beplantingsplan kunt u terugvinden op de website: www.lelystad.nl/goPlantage

Opmerkingen over onderhoud groen



De opmerkingen die u heeft gemaakt over het onderhoud van het groen, hebben wij doorgegeven aan groenbeheer. Wij passen tijdens het groot onderhoud het groen aan. Heeft u dringende zaken, die niet kunnen blijven wachten tot het groot onderhoud, dan verzoeken wij u deze te melden. Zie hiervoor het kopje op de achterkant "Gebreken aan de openbare ruimte".

Kappen bomen



Een aantal mensen heeft gevraagd of er een specifieke boom kan worden gekapt. De regel is dat gezonde bomen niet worden gekapt als dit niet nodig is. Daarom kappen wij deze bomen niet.

Beplanting huidige plantenbak?

Wilt u de beplanting hergebruiken uit uw plantenbak? Zorg dat u deze beplanting tijdig uit de bak haalt en op een andere plek plant. Dit kan in de tuin of in een tijdelijke bak. Zodra de plantenbak klaar is kunnen de planten weer overgeplaatst worden. Kijk hierbij wel naar de tijd van het jaar. De beste tijd voor herplanten is in het voorjaar, maar ook het najaar is mogelijk.



Bestrating

De bestrating op de parkeerplaatsen wordt in twee kleuren uitgevoerd: grijs en antraciet. De asfaltverharding wordt vervangen door betonstraatstenen in de kleur rood, zoals bij de Wijngaard. Ook vervangen wij alle stoeptegels.

De breedte van de bestrating tussen het woonerf en de voortuinen hebben wij zo veel mogelijk gelijk gehouden aan de bestaande situatie. Een aantal plantenbakken ter hoogte van de seniorenwoningen zullen niet worden aangelegd in verband met toegankelijkheid tot de woningen.

Plantenbakken voor de berging van bewoners

In de woonhofjes staan voor de bergingen plantenbakken. Voor de bewoners met een plantenbak voor hun berging bestaan een aantal keuze mogelijkheden:

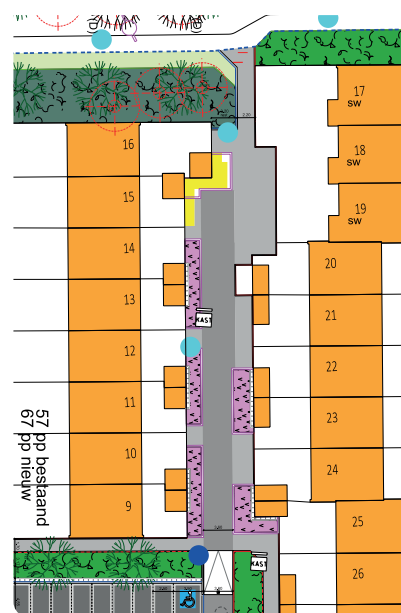
1. Wij zorgen voor de aanleg van de plantenbak en de inrichting met beplanting, en u heeft een keuze uit een assortiment aan beplanting. Vervolgens onderhouden wij de plantenbakken 4x per jaar.
2. Wij zorgen voor de aanleg van de plantenbak en de inrichting met beplanting, en u heeft een keuze uit een assortiment aan beplanting. Het onderhoud van de plantenbak wordt door u gedaan. Hiervoor sluiten we adoptieovereenkomst.
3. Wij zorgen voor de aanleg van de plantenbak. U regelt de beplanting zelf en zorgt voor het onderhoud van de plantenbak. Ook hiervoor sluiten we een adoptie-overeenkomst.

Weinig mensen hebben een keuze gemaakt voor de beplanting in de plantenbak voor de berging. Deze bewoners hebben van ons een brief gekregen om alsnog een keuze te maken. Ter verduidelijking willen wij aangeven dat wij geen betonstraatstenen aanleggen in de plaats van een plantenbak bij keuze 3, mocht dat op dit moment het geval zijn.

De hoogte van de plantenbak varieert tussen de 30 en 40 centimeter en wordt gemaakt van prefab betonbanden 20 centimeter breed. Dit zal iets minder hoog zijn dan de plantenbak die u op dit moment heeft.

De plantenbakken die midden op de woonhofjes komen te staan worden 15 centimeter hoog en 20 centimeter breed. Deze zijn ook gemaakt van betonbanden.

Bij alle woningen met een plantenbak is de vrije doorgang zo veel mogelijk aangepast in het definitieve ontwerp, aan de hand van de bestaande situatie. Hierdoor zijn een aantal plantenbakken smaller geworden. Op deze manier is de toegankelijkheid van de woning in de nieuwe situatie gelijk aan de bestaande situatie.



Mensen Maken de Buurt

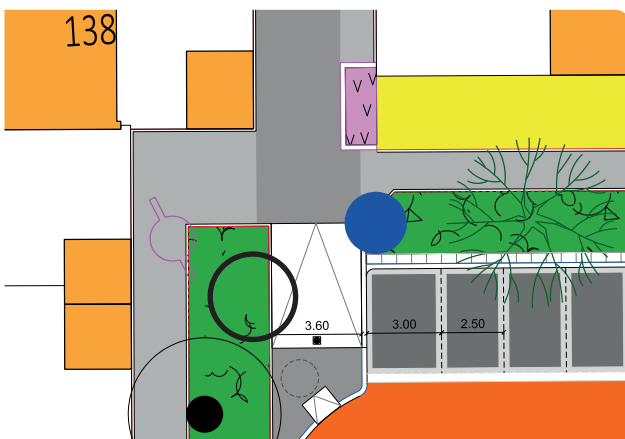
Met de campagne 'Mensen Maken de Buurt' ondersteunt gemeente Lelystad initiatieven van, voor en door de buurt. Alle ideeën die zorgen voor een fijne buurt én waar bewoners zelf een bijdrage aan leveren, zijn welkom. Heeft u ook een leuk, slim of bijzonder idee om uw woonomgeving te verbeteren, gezelliger te maken of elkaar gewoon een beetje te helpen? De Ideeënmakelaar of bewonersconsulent is aanwezig bij de bewonersavonden.

U kunt ook een mail sturen naar: mensenmakendebuurt@lelystad.nl.



Reneé van Ballegooij, ideeënmakelaar

Toegankelijkheid woonhofjes



Bij een aantal woonhofjes zijn de afneembare palen in de loop der tijd weggehaald. Bij een aantal woonhofjes staat deze paal er nog. Een aantal bewoners rijden deze hofjes in om te parkeren, maar dat is niet de bedoeling. De woonhoven zijn niet geschikt om te parkeren. De tegels en ondergrond zijn geschikt

voor fietsers en voetgangers, niet voor auto's om op te rijden of te staan. Doordat de ruimte tussen de woningen (voortuinen) niet genoeg is kunnen we er geen woonstraat van maken. De bestaande opritten (hellingbanen) die als toegang dienen voor de woonhofjes worden in het nieuwe plan 3,5 m breed. Deze krijgen ook een mindervalide opritje en worden afgesloten voor autoverkeer met een afneembare paal en een trottoirband. De woonhofjes zijn in noodgevallen wel bereikbaar voor hulpdiensten.

Bewoners wordt de mogelijkheid geboden om indien dit noodzakelijk is, te laden en te lossen voor hun huis (b.v. de bewoners van de seniorenwoningen voor hun boodschappen). Het is echter niet de bedoeling om te parkeren in de woonsteegjes. Hierop kan zelfs beboet worden.

Laden en lossen is mogelijk door het opvragen van de sleutel voor de paal bij de wijkopzichter.

Verlichting

Lantaarnpalen worden iets verplaatst omdat het groen meer ruimte krijgt en om een beter verdeling van de licht te garanderen. We zetten de lantaarnpalen zo neer dat bomen de

verlichting niet tegenhouden. De verlichting bij de parkeerplaatsen en de garageboxen zetten we zo neer zodat deze de parkeerplaatsen beter verlicht. De openbare verlichting wordt



uitgevoerd in energiezuinige LED verlichting.

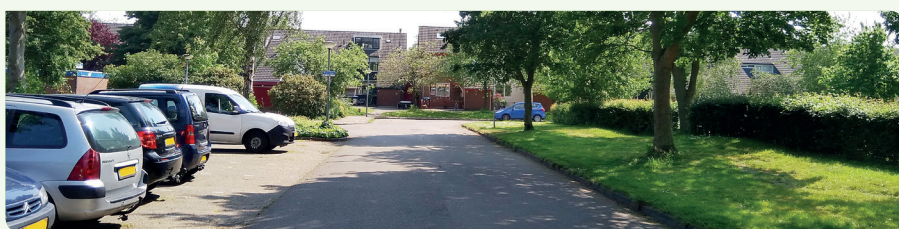
Parkeren

Hofje	Aantal extra parkeerplaatsen na uitvoering
1 t/m 54	+10
55 t/m 110	+2
113 t/m 162	+6
163 t/m 215	+1

Garageboxen

De inrit naar de locaties met de garageboxen wordt gemaakt met inritblokken. Dit om duidelijk aan te geven dat dit geen straat is, zodat gebruikers voorzichtig de bocht nemen. Tijdens de uitvoering nemen wij de bestrating mee die voor de garages ligt (dit is

eigen erf) en zullen deze herstraten. Wilt u deze stenen vernieuwd hebben? Dit kunt u regelen met de aannemer als hij het werk uitvoert. Dit brengt wel kosten met zich mee.



Ophoging tussen schuurtjes

U heeft gevraagd hoe de ophoging gaat tussen de schuurtjes die op verschillende hoogte liggen. Bij ophoging van de openbare ruimte wordt altijd rekening gehouden met de bestaande hoogte en de vloerpeilen van de woningen. Zie verder het kader "Zand voor ophogen

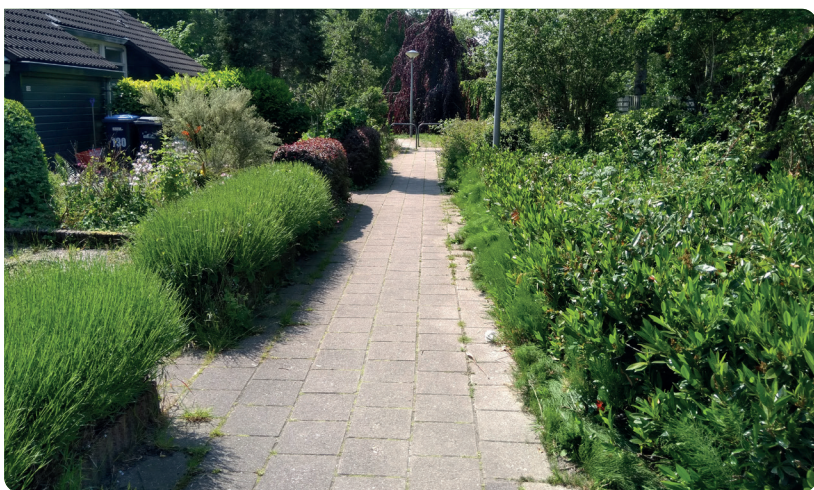
toegangspad" voor de ophoging op uw eigen terrein.



Achterpaden

U heeft aangegeven dat u ook graag de achterpaden herstraat wilt hebben, maar de achterpaden in de Plantage van de woningen zijn eigendom van bewoners of van Centrada. U moet dit daarom zelf met de burens of

Centrada organiseren. Daarvoor een offerte aanvragen bij onze aannemer is altijd mogelijk. Het is verstandig om dit na de uitvoering van de werkzaamheden van de gemeente te (laten) doen.



Geen of kleine aanpassingen

- Bestaande fietspaden blijven hetzelfde. Deze vallen buiten het projectgebied en worden op een later moment aangepakt. Dit geldt eveneens voor uw gemaakte opmerkingen over de wijkontsluitingsweg. Dit valt buiten het projectgebied en wordt als separaat project op een later moment uitgevoerd.
- Bij de toegang van de parkeerhofjes komen er op nieuw plateaus.
- Het speelterrein blijft hetzelfde. Het groen snoeien we.
- Een aantal bewoners hebben opmerkingen gemaakt over het parkeren van bezoekers van AH. Vergunningparkeren

kan helaas niet worden ingevoerd, conform het gemeentelijk parkeerbeleidsplan. Er vinden gesprekken plaats met de Albert Heijn over de parkeerproblematiek aan de Voorhof en de mogelijkheden om extra parkeerplaatsen toe te voegen. Indien u hierover meer wilt weten, dient u contact op te nemen met de afdeling Beheer Openbare Ruimte. Hiervoor kunt u een melding te doen via www.lelystad.nl/meldingdoen U wordt dan teruggebeld door de betreffende collega van de afdeling Beheer Openbare Ruimte

Riolering



Er zijn in deze wijk problemen met de riolering en afwatering. We gaan daarom naast het groot onderhoud ook de riolering aanpassen. Met de nieuwe bestrating lossen we de problemen met de afwatering op. Ook leggen we nieuwe drainage in de straten aan, eventuele drainage die op uw perceel aanwezig is, dient u zelf te onderhouden.

Vragen over definitief ontwerp?

Dit is in grote lijnen wat wij meegenomen hebben in het definitief ontwerp. Heeft u nog vragen? Laat het ons weten, via goPlantage@lelystad.nl.

Met de meeste mensen die opmerkingen hebben geplaatst op het voorlopig ontwerp is per mail contact geweest over de reactie op het voorlopig ontwerp.



Afvalinzameling

In Plantage gaan wij ondergrondse containers plaatsen. Dit wordt gedaan in fases volgens een planning voor de hele stad. Dit zal daarom niet tegelijk met onze groot onderhoudswerkzaamheden gebeuren. In het ontwerp ziet u de geplande locaties voor uw wijk. Voor meer informatie over de ondergrondse containers kunt u kijken op: www.lelystad.nl/hetnieuweinzamelen. De minicontainers voor groen, plastic en papier plaatst u op de aangegeven plekken. Deze zijn te zien in het ontwerp.

Een aantal bewoners heeft gevraagd om verplaatsing van de

opstelplekken van de minicontainers. Bijvoorbeeld naar de weg, op de parkeerplaatsen of vragen ons hiervoor groenstroken aan te passen. In het ontwerp worden locaties aangegeven die speciaal voor het opstellen van de minicontainers zijn bedoeld. De omvang (lengte) van de opstelplaatsen zijn voldoende voor het aantal woningen in de wijk. Minicontainers worden niet op parkeerplaatsen of op de rijbaan geplaatst. Dit om het tekort aan parkeerplaatsen te voorkomen en om de rijbaan vrij voor auto's te houden (veiligheid).



Elektrisch opladen auto



Heeft u een oplaadpunt nodig voor uw elektrische auto? U kunt hiervoor een aanvraag doen via www.lelystad.nl/Oplaadpunten-voor-elektrische-auto.



Zand voor ophogen toegangspad

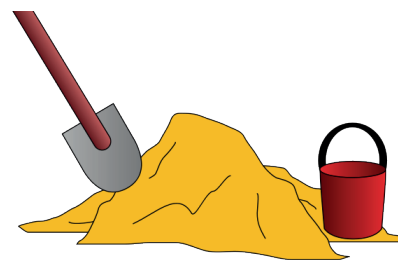
Op sommige plekken in uw wijk is de straat behoorlijk verzakt. Omdat wij de straat ophogen, ontstaat er hoogteverschil met uw voortuin. De aannemer zorgt ervoor dat de bestrating in het openbaar gebied wordt aangesloten op de bestrating in uw tuin, tot maximaal 1 meter uw voortuin in.

Voor het ophogen van de rest van uw toegangspad stelt de

gemeente **gratis zand ter beschikking**. U kunt uw verzoek om zand indienen bij de aannemer op het moment dat deze bij u in de straat aan het werk is. Wij informeren u nader over de mogelijkheden als de aannemer bekend is.

Houd u er rekening mee dat het ophogen van uw tuin kosten met zich meebrengt. Deze kosten zijn voor eigen rekening! De aannemer

mer levert geen zand voor de achtertuin en geen tuinaarde. En de aannemer levert alleen zand als hij bij u in de straat aan het werk is.



Planning uitvoering

Zoals het er nu uitziet, starten we in 2022 met de uitvoering van de werkzaamheden. Deze planning kan nog bijgesteld worden. Uiteraard houden wij u hiervan op de hoogte!



Contactgegevens



Mailadres:

goPlantage@lelystad.nl

Telefoonnummer:

14-0320, contactpersoon Freek Kroese.

Website:

www.lelystad.nl/goPlantage
Wij zijn tevens te vinden op de Facebookpagina GrootOnderhoudLelystad.

Gebreken aan openbare ruimte

Ziet u mankementen die niet kunnen wachten tot het groot onderhoud in uw wijk

1. Via de MijnGemeente app
2. 24 uur per dag via het webformulier. Deze is te vinden op: www.lelystad.nl/meldingdoen.

uitgevoerd wordt? Dan kunt u dit op de volgende manier melden:

3. Via e-mail: gemeente@lelystad.nl
4. Telefonisch via 14 0320, keuze 3 (zowel tijdens openingstijden als daarbuiten)



Download de app

De MijnGemeente app is er voor de iPhone en Android-systemen. Voor het doen van meldingen via de app hoeft u alleen de eerste keer uw persoonsgegevens in te voeren.



Nieuwsbrieven

Wij houden u op de hoogte via (nieuws)brieven, via onze website en Facebook.

Op onze website www.lelystad.nl/goPlantage kunt u op elk gewenst moment alle informatie over het groot onderhoud in uw wijk terugvinden.