

Het nieuwe inzamelen

Met bewaar-
exemplaar
'Wat hoort
Waar'

De nieuwe manier van afval inzamelen in uw buurt is in januari gestart. In deze nieuwsbrief vertellen we hoe het nieuwe inzamelen verloopt. Ook geven we tips voor het scheiden van afval. En u leest wat u kunt doen bij een volle of kapotte ondergrondse container.



Wethouder Jack Schoone: "We zijn nu bijna vijf maanden verder. We hebben in het begin opstartproblemen gehad. Maar we zien nu de eerste veelbelovende resultaten van januari, en februari. Zo heeft HVC 34% meer plastic opgehaald. En is het restafval met 9% verminderd. Dat betekent dat er meer afval door u wordt gescheiden.

Samen met HVC, de wijkreinigers en de gemeentelijke handhavers zetten we de laatste punten op de i van de nieuwe manier van afvalinzameling in uw buurt. U kunt hieraan (blijven) bijdragen. Door uw afval goed te blijven scheiden. Of door ons op tijd te melden als een container vol of kapot is. De afgelopen maanden hebben we gezien waar containers snel vol zijn. Daar hebben we maatregelen genomen. HVC gaat deze containers vaker legen. Of we plaatsen een extra ondergrondse container erbij. Ook loopt er een extra wijkreiniger door de wijk die dagelijks de meldingen over afval afhandelt. Dus ziet u afval naast een container liggen of is een container vol? Meld het ons! Hiernaast leest u op welke manieren u dat kunt doen.



Samen houden we de stad schoon

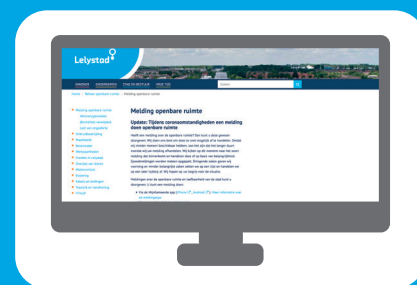
Met de nieuwe manier van afval inzamelen willen we bereiken dat we minder restafval in Lelystad hebben. Restafval is afval dat niet opnieuw kan worden gebruikt. Door zo weinig mogelijk restafval te hebben en grondstoffen zoveel mogelijk opnieuw te

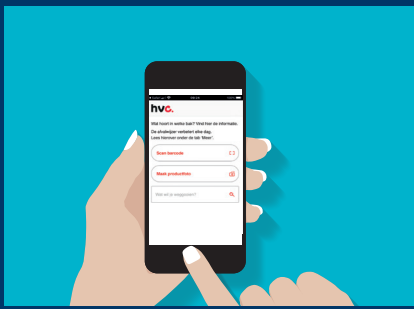
gebruiken, dragen we met zijn allen bij aan een duurzame samenleving. En dus aan een betere wereld voor onze kinderen en kleinkinderen."

Ondergrondse container vol of kapot? Meld het ons!

Het is natuurlijk erg vervelend als de ondergrondse container vol of kapot is. We zijn dan ook blij met alle meldingen over volle of kapotte containers die we binnenkrijgen. We krijgen deze meldingen via veel verschillende kanalen. Daardoor hebben we alle volle of kapotte containers niet altijd goed of snel in beeld. We ondernemen snel actie als u een volle of kapotte container zo bij ons meldt:

- Melden via www.lelystad.nl/meldingdoen
- Melden via de **MijnGemeente-app**
- Bellen naar telefoonnummer **14 0320**





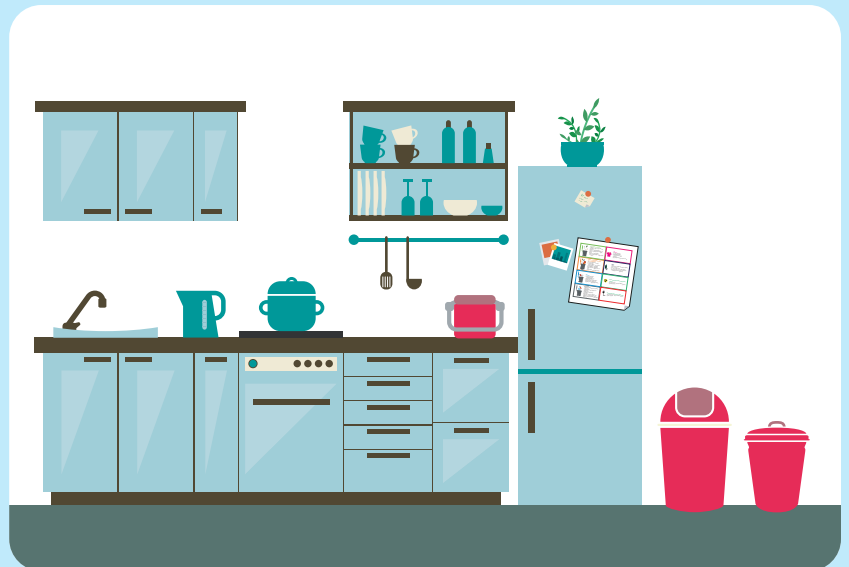
Afval scheiden, wat hoort waar?

Het is niet altijd direct duidelijk in welke bak het afval mag. U kunt de afvalwijzer van HVC gebruiken. U vindt de afvalwijzer in de afval-app van HVC. In de afvalwijzer staat van ruim 1.000 producten gemeld in welke bak het thuishoort. Ook kunt u via de afval-app de barcode van een product scannen of een foto maken. De afval-app laat u daarna weten in welke bak u dit kunt gooien.

- Wilt u meer weten over de afval-app? Ga naar de website van HVC: www.hvcgroep.nl/app
- Wilt u liever een afvalwijzer op papier?

Op de achterkant van deze nieuwsbrief vindt u een overzicht van dagelijkse producten die veel voorkomen. Bewaar dit overzicht, bijvoorbeeld aan de binnenkant van een keukenkastje.

Organiseer afval scheiden in huis ook anders



Als u thuis de boel anders organiseert, dan maakt dat het nieuwe inzamelen makkelijker.

- Gebruik de (grote) prullenbak waarin u restafval weggooit nu voor plastic verpakkingen, blikjes en lege drinkpakken.
- Plaats een kleine prullenbak erbij voor het restafval.
- Of investeer in een nieuwe afvalbak met daarin 2 of 3 binnememmers voor afvalscheiding (te koop bij winkels in huishoudartikelen).
- Op deze manier merkt u dat u veel afval van plastics heeft.
- En dat restafval gemiddeld een kleine pedaalemmerzak per week is.

Afval scheiden, nog meer tips

Ook voor gft en etensresten, oud papier, glas en textiel hebben we tips:

- Zet een klein afvalbakje op het aanrecht en verzamel daarin gedurende de dag schillen van groente- en fruit, koffieprut en etensresten.
- Gebruik bio-zakjes (van maïszetmeel) voor groente- en fruitafval en etensrestjes.
- Door bio-zakjes te gebruiken blijft de groene bak ook nog eens schoner.
- Maak in huis of de schuur een vaste plek voor oud papier, glas en textiel.
- Papier kunt u dan makkelijk in één keer weggooien in de bak aan huis voor oud papier.
- Het verzamelde glas en textiel kunt u kwijt in de containers voor glas en textiel. Deze staan vooral bij winkelcentra in de stad.
- Of kijk in de HVC afval-app bij locaties om te zien waar in de stad de containers staan.

wat hoort er bij plastic? doe de **check**:

- is het een verpakking?
- is het leeg?
- komt het uit keuken of badkamer?

3x ja? Dan hoort het bij plastic, blik & drinkpakken.

Uitzonderingen
Spuitsbussen, deze horen bij restafval.



hvc. energie en hergebruik

hvcgroep.nl/plastic

Plaats geen afval naast de ondergrondse containers

De ondergrondse containers zijn voor het weggoaien van vuilniszakken met restafval. Vuilniszakken en grof afval (zoals bankstellen, matrassen, tuinstoelen, vloerbedekking, kasten) naast de ondergrondse containers willen we net zo min als u.

Dit veroorzaakt overlast, zwerfafval en hogere kosten, omdat we extra moeten opruimen en reinigen. Op een aantal manieren werken we aan het voorkomen en verminderen van deze overlast.

We werken met afvalcoaches

Zij geven uitleg over afval scheiden en vertellen wat in welke bak hoort. Op deze manier vermindert u uw restafval.

De afvalcoaches lopen mee met de wagen die de bakken voor plastics legen. Heeft u vraag over afval scheiden? Stel ze gerust aan de afvalcoaches.

We hebben een extra wijkreiniger aangesteld

De wijkreiniger houdt zich alleen bezig met meldingen over afval en afvaldumpingen in de stadsdelen die begonnen zijn met het nieuwe inzamelen.

We zetten in op meer handhaving

Samen met een handhaver maakt de wijkreiniger dagelijks een ronde door de stad om meldingen af te gaan. Kan de handhaver de gegevens achterhalen wie afval naast de container heeft geplaatst? Dan schrijft de handhaver een boete uit van €130.



Start in januari 2021



Vanaf 11 januari 2021 zijn **10.557** bakken aan huis voor plastic verpakkingen, blik en drinkpakken uitgereikt



Er zijn **125** ondergrondse containers geplaatst (in augustus/september 2020)



Er zijn **11** bovengrondse containers voor plastic verplaatst naar andere plekken in de stad (in februari 2021)
Naar appartementen en plekken in stadsdeel 3, 4, en 5 waar veel plastic afval wordt aangeboden



Daarnaast hebben we **12** extra containers geplaatst



3 afvalcoaches hebben met **300** bewoners gesproken over afval scheiden

In januari en februari 2021 heeft HVC **34%** meer plastic afval opgehaald



1 wijkreiniger die dagelijks meldingen over afval afhandelt



65 boetes uitgeschreven door de handhaver



In januari en februari 2021 heeft HVC **9%** minder restafval opgehaald

Wat doe ik met grof afval?

Heeft u op dit moment grof huishoudelijk afval? U kunt dat op deze manieren kwijt:

Kunnen uw oude meubels nog een ronde mee?

Dan kunt u hiermee naar de kringloopwinkels De Groene Sluis of Rataplan.

- De Groene Sluis, Zuiveringweg 83, telefoonnummer (0320) 70 11 52, www.degroenesluis.nl
- Rataplan, De Meent 14, telefoonnummer 06 18587969, www.ratapan.nl

Breng grof vuil naar het afvalbrengrstation

U kunt zo veel en zo vaak grof vuil brengen als u wilt.

Neem uw afvalpas mee als u naar het afvalbrengrstation gaat.

Bij Van de Burgwal en Tankstation 't Gilde kunt u een gratis aanhanger lenen.

- Afvalbrengrstation, Zeeasterweg 40C, open van maandag tot en met zaterdag van 08.00 uur tot 17.15 uur
- Kijk voor meer informatie over de gratis aanhanger op www.lelystad.nl/gratisaanhanger

HVC haalt grof afval gratis op bij u aan huis (op dinsdagen en donderdagen)

U maakt hiervoor een afspraak via de klantenservice van HVC.

U kunt bellen of mailen met de klantenservice van HVC.

- Telefoonnummer 0800-07000
- E-mail: klantenservice@hvcgroep.nl

Wat hoort waar? Bewaarexemplaar



GFT en etensresten

- Schillen en restjes van groente, fruit, aardappels
- Resten van (gekookt) eten, vlees, vis
- Eierschalen, brood, kaaskorsten (zonder plastic), koffiedik (zonder het filter)
- Bloemen en kamerplanten
- Onkruid, gemaaid gras, bladeren, klein snoeiafval



Restafval

- Pakken van babyvoeding
- Koffiepads, kauwgom, scheermesjes
- Nat en/of vies papier en karton, zoals bakpapier of vuile pizzadozen
- Gebruikte zakdoekjes, tissues, keukenpapier
- Luiers, maandverband, tampons, incontinentiemateriaal
- Vogelkooizand, kattenbakkorrels (zonder keurmerk)
- Theezakjes



Oud papier en karton

- Kartonnen verpakkingen van hagelslag, ontbijtgranen, thee, toetjes
- Kartonnen verpakking van tandpasta, mascara, crème, medicijnen
- Kartonnen dozen, ook van diepvriesproducten en bier
- Kranten, tijdschriften, reclamefolders (zonder de plastic verpakking)
- Post-its, notities, boodschappenlijstjes, papiersnippers, kassabonnen
- Eierdozen, wc- en keukenrollen
- Enveloppen, ook met venster (zonder noppenfolie)



Textiel

- Alle soorten versleten of kapotte kleding en schoenen, als het maar droog en schoon is
- Tassen, riemen, sjaals, mutsen, handschoenen
- Knuffels, beddengoed en huishoudelijk textiel
- Gordijnen en vitrage



Glas

- Lege flessen en potjes waar drank, voedsel of cosmetica in zat. Dekfels en restjes mogen blijven zitten.

*Let op: geen ruiten, spiegels, ovenschalen, spaarlampen.
Dit brengt u naar het afvalbrenngstation.*



Plastic verpakkingen, blik en drinkpakken

- Drinkpakken van sap
- Pakken en bekers van melk, yoghurt, vla
- Bakjes en zakjes van salade, groente en fruit
- Kuipjes van boter, saus, smeerkaas
- Verpakkingen van kaas, vlees en vis
- Zakken van pasta, rijst, brood, snoepgoed
- Flessen van wasmiddelen, shampoo en zeep
- Chipszakken, bierdopjes
- Drankblikjes, conservenblikken, siroopflessen
- Aluminiumfolie en -schalen, waxinelichtcupjes



Grof huishoudelijk afval

Grof afval is afval dat door de afmeting of samenstelling niet in de restafvalbak of (ondergrondse) container past of thuishoort.

- Grof afval brengt u naar het afvalbrenngstation, Zeeasterweg 40C
- Zoals: verfblikken, batterijen, kapotte (tuin-)meubels, oude vloerbedekking, piepschuim en oude huishoudelijke apparaten.
 - Ook frituurvet, klein chemisch afval en asbest levert u in bij het afvalbrenngstation

Let op: dit overzicht is niet volledig. Kijk voor meer producten in de afvalwijzer op de HVC website of in de HVC afval app.

Waarom zit de nieuwsbrief in een folie?

Hoewel we liever helemaal geen verpakkingsmateriaal om deze nieuwsbrief gebruiken, is dat nodig voor de verspreiding door PostNL. De folie zorgt ervoor dat de nieuwsbrief een adresetiket bevat. De folie om deze nieuwsbrief is een biobased suikerriet folie. Dat is op dit moment een van de meest milieuvriendelijke manieren om de nieuwsbrief in te verpakken. De biobased suikerriet folie is gemaakt van biomassa (hernieuwbare grondstoffen). De folie is niet composteerbaar, maar wel recyclebaar. Gooi daarom de folie in de bak voor plastic verpakkingen, blik en drinkpakken.